



2010

VÝROČNÁ SPRÁVA

ŽELEZNICE SLOVENSKEJ REPUBLIKY





Obsah

Príhovor generálneho riaditeľa	4
Organizačná štruktúra a profil spoločnosti	6
Orgány spoločnosti	9
Stratégia spoločnosti	10
Základné činnosti ŽSR v roku 2010	11
Zoznam značiek a skratiek	34
Individuálna účtovná závierka	35
Kontakt	81

PRÍHOVOR GENERÁLNEHO RIADITEĽA



Vážení priatelia železníc, spolupracovníci a partneri,

Uplynulý rok môžeme z rôznych hľadísk hodnotiť ako náročný, bohatý na udalosti a plný rôznorodých zmien, ktoré prinášajú nový pohľad na činnosť a hospodárenie našej spoločnosti. ŽSR ako manažér železničnej infraštruktúry vždy mali a majú svoje špecifiká. Či už to sa týka histórie, ekonomických ukazovateľov, financovania, projektov modernizácie, alebo otázok profesionálneho zamerania. Firmu som vzhľadom na stále doznievajúce dopady globálnej ekonomickej krízy prevzal v relatívne stabilnej kondícii a vo fáze pripravovaných rozhodujúcich zmien či už v oblasti zmeny spoplatňovania dopravnej cesty, novely zákona o dráhach, formovania aktuálnych bodov stratégie ŽSR pre ďalšie roky, otázky prípravy a schvaľovania štátneho rozpočtu pre rok 2011, či rozbehnutého kolektívneho vyjednávania. Mojou úlohou bolo a ostáva spolu so spolupracovníkmi stavať na tom, čo je v našej spoločnosti dobré a zdravé a čo považujeme sa svoju silnú stránku.

Za obdobie dvanástich mesiacov roku 2010 ŽSR vykázali stratu vo výške 101 465 tis. €, čo je oproti plánu na rok 2010 výsledok lepší o 19 mil. € a oproti výsledku roku 2009 horší výsledok hospodárenia o necelých 11 mil. €. Tento výsledok súvisí v medziročnom porovnaní najmä s poklesom úhrady na prevádzkovanie železničnej infraštruktúry zo štátneho rozpočtu o necelých 17 mil. €. Lepší výsledok hospodárenia oproti plánu roku 2010 súvisí s vyššími výnosmi za použitie železničnej infraštruktúry o 4 mil. €, ale najmä s výrazným poklesom nákladov. Za uvedené obdobie dosiahli náklady výšku 534 mil. €, čo oproti plánu predstavuje nižšie náklady o viac ako 12 mil. €. Výnosy za rok 2010 predstavovali 433 mil. €, čo je oproti plánu nárast o 10 mil. €.

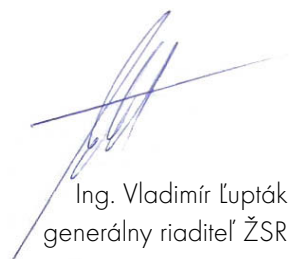
V roku 2010 ŽSR zamestnávali vo vyjadrení v priemerných prepočítaných počtoch 16 955 zamestnancov. Priemerná mzda stanovená Kolektívnou zmluvou ŽSR na rok 2010 bola splnená.

V roku 2010 si Železnice Slovenskej republiky udržali z pohľadu celkového hodnotenia renomovanej ratingovej agentúry Moody's Central Europe rating A1/Aaa.sk. Pre budúcnosť fungovania ŽSR jednoznačne najdôležitejším a z môjho pohľadu prelomovým okamihom pre začiatok novej éry v železničnej doprave na Slovensku považujem nový spôsob výpočtu ceny za použitie železničnej infraštruktúry platný od 1.1.2011. Zníženie ceny pre nákladnú dopravu zhruba o 50% a pre osobnú o cca 10% dáva dopravcom v nákladnej aj osobnej doprave možnosť výrazne zmeniť svoju obchodnú politiku. Našou spoločnou snahou je viac využívať ideálnu geografickú polohu Slovenska a pritiahnúť viac prepravovaného tovaru a osôb z ciest na železnicu.

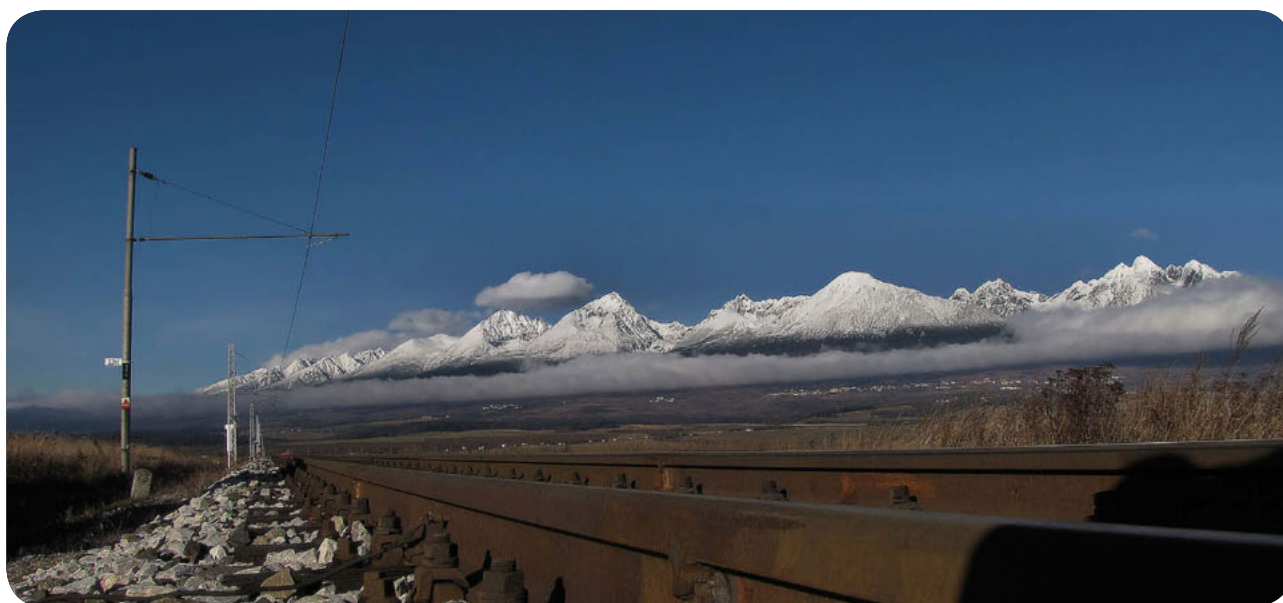
Víziou vedenia spoločnosti je dosiahnuť vyrovnané hospodárenie spoločnosti v strednodobom horizonte v úzkej súčinnosti s príslušnými ministerstvami a tiež internou snahou podrobiť revíziu všetky náklady a efektívnosť ich vynakladania.

V rýchlom tempe tiež pokračuje modernizácia železničných eurokoridorov. Je potrebné doladiť vhodnú formu financovania. Je pravda, že sa to všetko deje v období pre investorov a investície veľmi ťažkom. O to viac plánovanie projektov a ich realizácia musí byť skutočne detailne pripravená, aby trend a tempo modernizácie boli zachované aj v nasledujúcich obdobiach, aby stavieb, akou je nový tunel Turecký vrch, či trať s pravidelnou jazdou vlakov stošesťdesiat kilometrovou rýchlosťou bolo viac. Som presvedčený, že železnice na to majú k dispozícii veľký potenciál ľudský i technický.

Dovoľte mi, aby som úprimne všetkým železničiarom vyjadril poďakovanie za vykonanú prácu, za schopnosť pracovať aj v ťažkých podmienkach a vydržať náročné obdobia. Verím, že aj nasledujúci rok histórie slovenskej železnice sa nám podarí úspešne zvládnuť.

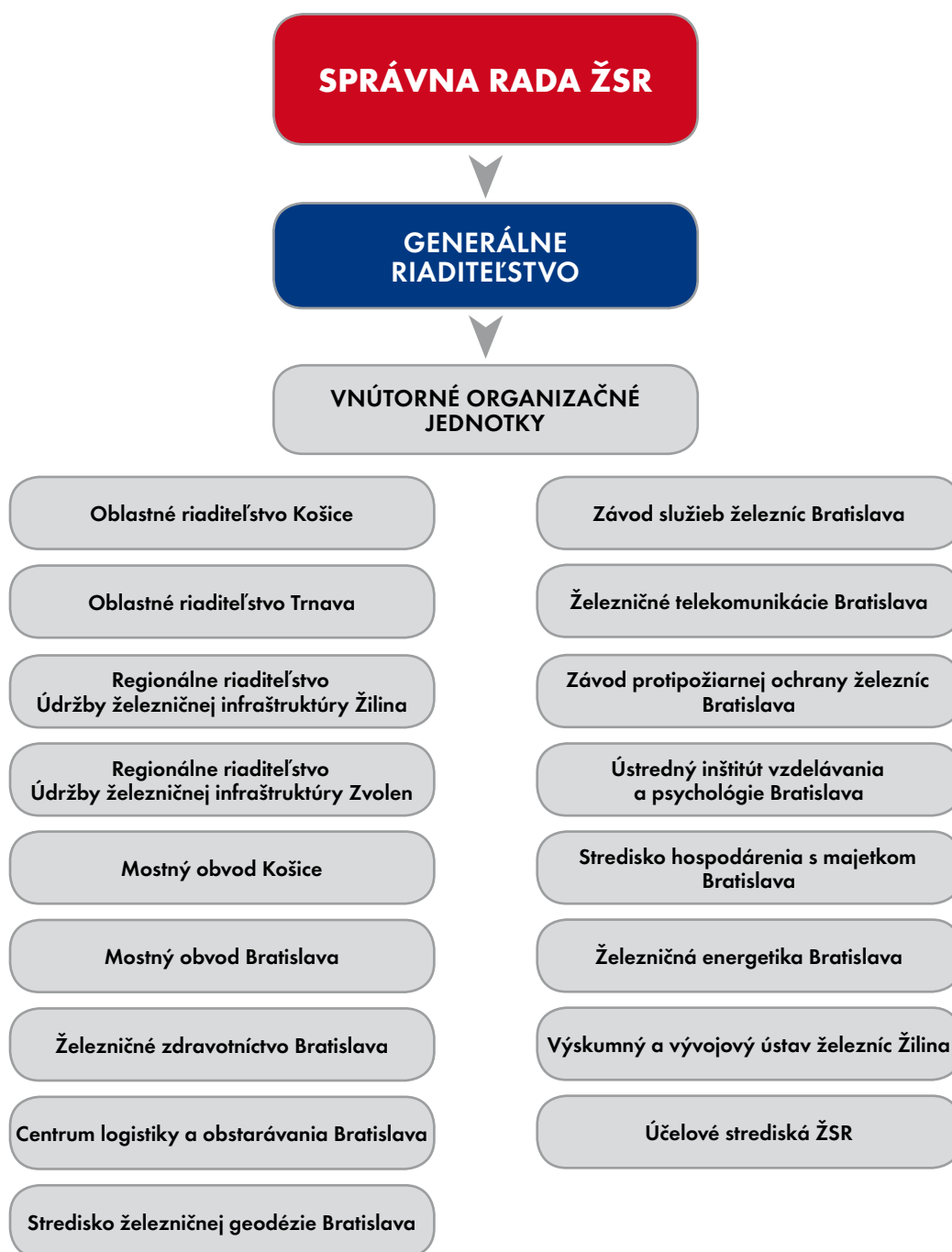


Ing. Vladimír Ľupták
generálny riaditeľ ŽSR



ORGANIZAČNÁ ŠTRUKTÚRA A PROFIL SPOLOČNOSTI

ORGANIZAČNÁ ŠTRUKTÚRA ŽELEZNÍC SLOVENSKEJ REPUBLIKY K 31.12.2010



Železnice Slovenskej republiky v roku 2010 nemali samostatnú organizačnú zložku v zahraničí.

PROFIL SPOLOČNOSTI

ŽSR boli zriadené zákonom č. 258/1993 Z. z. o Železniach Slovenskej republiky, na základe ktorého boli plnené činnosti prevádzkovateľa dráh a prevádzkovateľa dopravy.

V súlade so schváleným projektom transformácie a reštrukturalizácie sa k 1.1.2002 Železnice SR transformovali zákonom č. 259/2001 Z. z. o Železničnej spoločnosti, a.s., a o zmene a doplnení zákona NR SR č. 258/1993 Z. z.

V zmysle uvedených právnych noriem, zákona č. 513/2009 Z. z. o dráhach a o zmene a doplnení niektorých zákonov a zákona 433/2010 Z. z., ktorým sa mení a dopĺňa zákon č. 513/2009 Z. z., Železnice Slovenskej republiky zabezpečujú činnosti súvisiace so zabezpečením prevádzkovania dráh, riadenia dopravy na dráhach a prevádzkyschopnosti dráh.

Predmet činnosti je vymedzený zápisom v Obchodnom registri Okresného súdu Bratislava I, oddiel Po, vložka 312/B.

Vybrané činnosti:

1. prevádzkovanie železničných dráh a lanových dráh podľa osobitného predpisu.
2. činnosti súvisiace s prevádzkovaním železničných dráh a lanových dráh:
 - 2.1. zriaďovanie a prevádzkovanie železničných telekomunikačných a rádiových sietí,
 - 2.2. výstavba, úpravy a údržba železničných dráh a lanových dráh vrátane zariadení ekologického charakteru,
 - 2.3. údržba a opravy dopravných prostriedkov, výroba, údržba a opravy špeciálnych strojov, zariadení a materiálu vrátane revízií a diagnostiky,
 - 2.4. poskytovanie služieb v reštauračných, ubytovacích a kultúrnych zariadeniach,
 - 2.5. prenájom nehnuteľností,
 - 2.6. automatizované spracovanie údajov a ich prenos,
 - 2.7. metrologické výkony a defektoskopia, diagnostika a meranie fyzikálnych veličín, geodetická a kartografická činnosť,
 - 2.8. zabezpečovanie činnosti vedúceho odborového normalizačného strediska v železničnej doprave,
 - 2.9. výroba, montáž, oprava a rekonštrukcia elektrických a elektronických zariadení vrátane revízií a diagnostiky,
 - 2.10. prekládka tovarov, prevážovanie koľajových vozidiel a zmena prepravnej úpravy prepravovaných tovarov pri zmene rozchodu železníc,
 - 2.11. zabezpečovanie osobitnej zdravotnej starostlivosti o pracovníkov vybraných profesií,
 - 2.12. výkon skúšok dráhových vozidiel pre železničné, špeciálne dráhy a električkové dráhy,
 - 2.13. výkon posudzovania zhody so schváleným typom dráhových vozidiel.
3. prevádzkovanie dopravy na dráhe na účely:
 - 3.1. výstavby, úprav a údržby železničných dráh a lanových dráh,
 - 3.2. poskytovania manipulačných služieb, obslužných dopravných služieb a obslužných prepravných služieb pre prevádzkovateľov dopravy na dráhe.
4. Ostatné uvedené v obchodnom registri.



ORGÁNY SPOLOČNOSTI

Orgánmi železníc sú v zmysle ustanovení §4 a §5 zákona č.258/1993 Z. z. o ŽSR v znení zákona NR SR č. 152/1997 Z. z. a zákona NR SR č. 259/2001 Z. z. Správna rada ŽSR a generálny riaditeľ. Správna rada je najvyšší orgán ŽSR a má deväť členov.

SPRÁVNÁ RADA

Zloženie k 31.12.2010

Ing. Jozef BELIŠ

Ing. Peter KLINKA

Ing. Miroslav BARCAJ

Ing. Peter GUTTMAN

JUDr. Andrea VITKÓOVÁ

Ing. Darina FABUĽOVÁ

Mgr. František ZAPARANIK

Mgr. František PETROCI

JUDr. Ľuboš DOJČAN

predseda Správnej rady ŽSR

podpredseda Správnej rady ŽSR

člen Správnej rady ŽSR

člen Správnej rady ŽSR

člen Správnej rady ŽSR

člen Správnej rady ŽSR

člen Správnej rady ŽSR

člen Správnej rady ŽSR

člen Správnej rady ŽSR

VEDENIE SPOLOČNOSTI

Zloženie k 31.12.2010

Ing. Vladimír ĽUPTÁK

Ing. Ján ŽAČKO

Ing. Silvia NÉMETHOVÁ

Ing. Ján ZACHAR

Ing. Jozef LAMPRECHT

Ing. Peter MOLDA

Ing. Anton KUKUČKA

generálny riaditeľ

námestník generálneho riaditeľa pre ľudské zdroje

námestník generálneho riaditeľa pre ekonomiku

námestník generálneho riaditeľa pre prevádzku

námestník generálneho riaditeľa pre rozvoj a informatiku

riaditeľ Úseku generálneho riaditeľa ŽSR

riaditeľ Kancelárie generálneho riaditeľa ŽSR



STRATÉGIA SPOLOČNOSTI

POSLANIE

Spravovať a poskytovať kvalitný a bezpečný dopravný potenciál železničnej infraštruktúry operátorom železničnej dopravy s minimálnym nežiaducim vplyvom na životné prostredie.

VÍZIA

Zabezpečenie modernej, interoperabilnej, bezpečnej, efektívnej, cenovo dostupnej a environmentálne priaznivej železničnej infraštruktúry s cieľom zvýšenia jej využitia osobnou aj nákladnou železničnou dopravou.

STRATEGICKÉ CIELE

- Moderná infraštruktúra
- Efektívne riadenie dopravy
- Rast rentability správy a údržby
- Dosiahnutie vyrovnaného hospodárenia prevádzkovania ŽI v strednodobom horizonte

Východiská a ciele Stratégie ŽSR sú aktualizované vplyvom meniaceho sa externého a interného prostredia pre súčasné obdobie. ŽSR vychádza pri tvorbe stratégie z požiadaviek platných právnych predpisov EÚ a SR, požiadaviek MDVRR SR, požiadaviek zákazníkov a z vlastnej vízie.

ČINNOSŤ MANAŽÉRA ŽELEZNIČNEJ INFRAŠTRUKTÚRY BOLA ZAMERANÁ NA:

- Dosiahnutie parametrov projektov modernizácie podľa operačného programu doprava a efektívne využitie externých zdrojov (fondy EÚ);
- Udržanie vnútornej ekonomickej a finančnej stability;
- Zvyšovanie kvality a spoľahlivosti železničnej infraštruktúry;
- Eliminovanie nárastu nákladov;
- Využitie synergických efektov úspor.



ZÁKLADNÉ ČINNOSTI ŽSR V ROKU 2010

INFRAŠTRUKTÚRA

Železnice Slovenskej republiky spravujú a prevádzkujú železničné dráhy celoštátneho a regionálneho významu a zariadenia v nasledovných parametroch:

Parameter/rok	2009	2010	Index
			2010/2009
ŽELEZNIČNÉ TRATE A STAVBY			
Stavebná dĺžka prevádzkovaných tratí celkovo (v km) *	3 592	3 592	1,000
Stavebná dĺžka spravovaných tratí (v km) **	3 623	3 622	1,000
Z toho: jednokoľajné	2 608	2 607	1,000
dvoj - a viackoľajné	1 015	1 015	1,000
Z toho: širokorozchodné	99	99	1,000
normálneho rozchodu	3 474	3 473	1,000
úzkorozchodné	50	50	1,000
Z toho: neelektrifikované	2 046	2 045	1,000
elektrifikované	1 577	1 577	1,000
v tom:			
elektrifikované AC 25000 V/50 Hz	760	760	1,000
elektrifikované DC 3000 V (iné)	817	817	1,000
Stavebná dĺžka koľají celkovo (km)	6 875	6 876	1,000
Z toho:			
- hlavných	4 638	4 637	1,000
- ostatných staničných	2 237	2 239	1,001
Počet výhybiek	8 539	8 529	0,999
Počet výhybkových jednotiek (v.j.)	9 488	9 476	0,999
Počet mostov	2 303	2 321	1,008
- oceľové	455	455	1,000
- masívne	1 848	1 866	1,010
Celková dĺžka mostov (m)	52 154	52 154	1,000
Počet tunelov	75	75	1,000
- jednokoľajné	68	68	1,000
- dvojkoloľajné	7	7	1,000
Celková dĺžka tunelov (m)	43 229	43 229	1,000
Železničné priestestia (ks)	2 220	2 219	1,000

Parameter/rok	2009	2010	Index
			2010/2009
ZABEZPEČOVACIE ZARIADENIA			
Trafové zabezpečovacie zariadenia			
Automatický blok (km)	670	670	1,000
- jednosmerný	129	129	1,000
- obojsmerný	541	541	1,000
Automatické hradlo (km)	512	512	1,000
Poloautomatický blok (km)	762	762	1,000
- reléový	624	624	1,000
- hradlový	138	138	1,000
Trate s telefonickým dorozumievaním	1620	1620	1,000
Staničné zabezpečovacie zariadenia			
Dopravne s mechanickým zabezpečovacím zariadením	159	159	1,000
Dopravne s elektromechanickým zab. zariadením	77	76	0,987
Dopravne s reléovým zabezpečovacím zariadením	151	151	1,000
Dopravne s ostatným zabezpečovacím zariadením	75	75	1,000
Dopravne s elektronickým zabezpečovacím zariadením	19	20	1,053
Diaľkovo ovládané zab.zar - dispečerom (km)	252	339	1,345
Vlakové zabezpečovacie zariadenie			
Trate s prenosom informácií na vlak.zab. (km)	670	762	1,137
Priecestné zabezpečovacie zariadenie			
Nezabezpečené priecestia (ks)	1144	1 138	0,995
Zabezpečené priecestia (ks)	1076	1 081	1,005
- mechanické závory ***	100	98	0,980
- svetelné priecestné zabezpečovacie zariadenia	976	983	1,007
Spádoviskové zabezpečovacie zariadenia			
Koľajové brzdy (ks)	88	88	1,000
Elektropneumatické	74	74	1,000
Pružinovo - hydraulické	14	14	1,000
Mechanizované spádoviská (ks)	7	7	1,000
Poloautomatizované spádoviská (ks)	1	1	1,000
Automatizované spádoviská (ks)	1	1	1,000
Kompresorová stanica (ks)	8	8	1,000
- balená piestová (mobilná, kompresory jednostupňové)	5	5	1,000
- balená skrutková (mobilná, kompresory skrutkové)	1	1	1,000
- stacionárna (hala, kompresory dvojstupňové piestové a skrutkové)	2	2	1,000

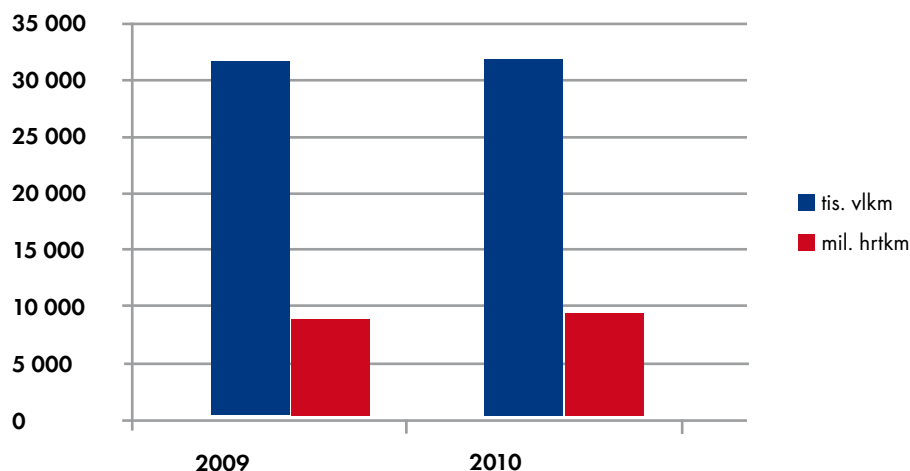
* K stavebnej dĺžke prevádzkovaných tratí nie sú započítané trate s pozastavenou prevádzkou: Komárno - Kolárovo km 25,908; Žabokrečká spojka km 1,278; Turňa nad Bodvou - MÁV km 3,139; Spolu: km 30,325.

** K stavebnej dĺžke spravovaných tratí nie sú započítané zrušené trate: Rimavská Sobota - Poltár o celkovej dĺžke 29,522 km; Devínske Jazero - Stupava o celkovej dĺžke 6,575 km.

***Vrátane 22 trvalo zamknutých.

VÝKONY DOPRAVCOV – OSOBNÁ DOPRAVA

Výkon / obdobie	2009	2010
Spolu (tis. vlkm)	31 995	31 886
Spolu (mil. hrtkm)	8 101	8 215



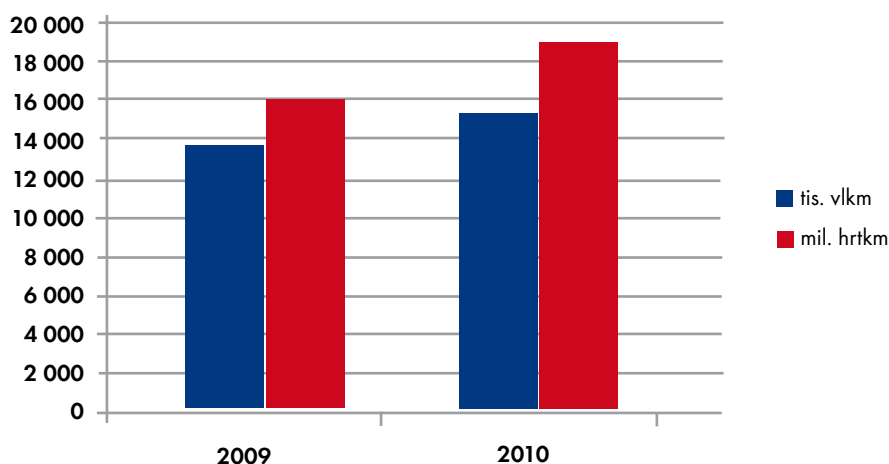
Výkony osobnej dopravy podľa druhu vlakov v roku 2010

Druh vlaku	(označenie)	tis. hrtkm	vlkm
Eurocity , Intercity, Euronight	(EC, IC, EC)	1 072 897 846	2 180 105
Supercity	(SC)	1 169 519	2 840
Expresný osobný	(Ex)	413 277 102	877 715
Regional Expres	(REx)	54 140 157	216 655
Rýchlik osobný	(R)	2 985 995 823	6 307 321
Zrýchlený osobný	(Zr)	228 857 754	789 492
Osobný	(Os)	3 355 089 133	20 963 582
Mim.osobné vlaky	(Mimos)	8 496	12
Súpravový	(Sv)	62 345 898	188 966
Os - osobitné	(OsOs)	12 635 220	45 819
Súpravový - výluky	(SV výluka)	7 491 255	23 797
Rušňové vlaky osobnej dopravy	(Rv Os)	19 875 562	268 247
Rušňové vlaky, Skúšobné jazdy	(Rv, Rvsk)	1 104 979	11 283
Rušňové vlaky počas výluky	(Rvvył)	474 752	10 516
Spolu		8 215 363 496	31 886 350

VÝKONY DOPRAVCOV – NÁKLADNÁ DOPRAVA

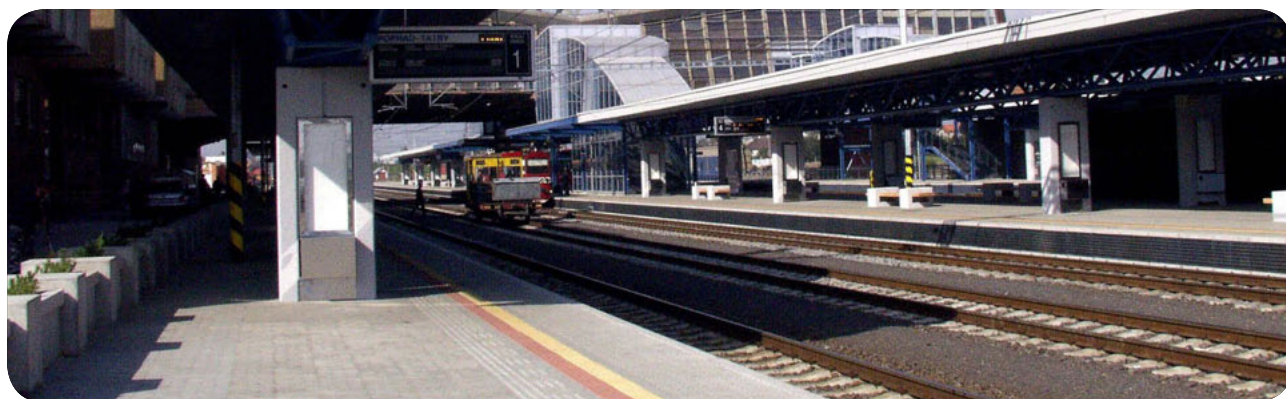
V priebehu roku 2010 dopravný trh vykazoval zlepšenie, čo sa odrazilo aj na miernom raste výkonov v nákladnej doprave.

Výkon / obdobie	2009	2010
Spolu (tis. vlkm)	12 962	14 523
Spolu (mil. hrtkm)	15 204	18 230



Výkony nákladnej dopravy podľa druhu vlakov v roku 2010

Druh vlaku	(označenie)	tis. hrtkm	vlkm
Priebežný nákladný	(Pn)	16 386 623	10 365 647
Manipulačný nákladný	(Mn)	555 736	1 304 380
Nákladný expres	(Nex)	1 034 824	972 422
Vlečkové vlaky	(Vlec)	4 488	17 948
Rušňové vlaky, Skúšobné jazdy	(Rv, Rvsk)	248 689	1 863 037
Spolu		18 230 359	14 523 434



POPLATOK ZA POUŽITIE ŽELEZNIČNEJ INFRAŠTRUKTÚRY

Poskytovanie vlakových trás na prevádzkovanvej železničnej infraštruktúre sa stalo pre ŽSR od 1.1.2002 hlavným produktom predaja. Predaj vlakových trás sa uskutočňoval v súlade s výnosom Úradu pre reguláciu železničnej dopravy č.654/2005 Z.z. v znení neskorších predpisov a v súlade so zmenou výnosu Úradu pre reguláciu železničnej dopravy č. 545/2008. Za rok 2010 ŽSR dosiahli tržby z poplatku za použitie železničnej infraštruktúry výšku 188 508 tis. €, čo predstavuje podiel 66,4 % na celkových tržbách za vlastné výkony a tovar a 38,6 % na celkových výnosoch. Rast tržieb oproti roku 2009 nastal v dôsledku zvyšujúcich sa výkonov dopravcov v oblasti nákladnej dopravy.

V roku 2010 malo zmluvami o prístupe k železničnej infraštruktúre zabezpečené prevádzkovanie dopravy v obvode ŽSR 29 spoločností. Reálne prevádzkovalo dopravu na dráhach 25 dopravných spoločností. Z toho dve spoločnosti zabezpečovali prevádzkovanie osobnej dopravy a 23 spoločností nákladnú dopravu.

(tis. €)

Poplatok / obdobie	2009	2010
Celkovo z toho:	180 333	188 508
Železničná spoločnosť Slovensko, a.s.	58 495	58 247
Železničná spoločnosť Cargo Slovakia, a.s.	116 602	123 206
Iní dopravcovia	5 236	7 055
z toho		
osobná doprava	0	3
nákladná doprava	5 236	7 052

PLNENIE GRAFIKONU VLAKOV OSOBNEJ DOPRAVY

Grafikon vlakovej dopravy predstavuje súhrn opatrení a pomôcok, ktoré súvisia s vlakovou dopravou. Vypracovávajú a vydávajú sa na obdobie stanovené v súlade s medzinárodnými i železničnými dohodami a dohovormi. Grafikon určuje celkový rozsah osobnej dopravy na železničnej sieti a zavádza sa na celej sieti súčasne.

Druh vlaku	Skutočnosť (v %)		Index
	2009	2010	2010/2009
medzinárodné rýchliky	85,80	83,01	0,967
vnútroštátne rýchliky	93,62	89,50	0,956
osobné vlaky	96,39	95,22	0,988
Osobná doprava spolu	96,11	94,83	0,987

Plnenie grafikonu vlakov osobnej dopravy za rok 2010 bolo zabezpečené v súlade so Zmluvou o prevádzkovaní dráh. Príčinou medziročného poklesu plnenia o 1,28 % boli náročné prevádzkové podmienky, kedy v dôsledku rozsiahlych povodní došlo k výpadkom celých úsekov tratí a železničných staníc, a tiež výluk dopravy vyplývajúcej z pokračujúcej modernizácie koridorov.

ZMLUVA O PREVÁDZKOVANÍ DRÁH

Zmluvu o prevádzkovaní dráh uzatvárajú ŽSR so štátom v záujme zabezpečenia bezpečnej a nepretržitej prevádzky dráh a výkonu nevyhnutných služieb súvisiacich s prevádzkou dráh, ako aj úpravy právnych a finančných vzťahov.

(tis. €)

Prevádzka a obsluha dráh spolu		2009	2010
	Náklady	400 645	393 261
	Výnosy	181 789	189 704
	Podpora prevádzkovania dráh	0	8 298
	Úhrada za prevádzkovanie dráh	136 095	119 498
	+ Zisk/ - Strata	- 82 761	- 75 761

Z toho

(tis. €)

Prevádzka a obsluha dráh pre		2009	2010
Osobnú dopravu	Náklady	120 006	117 416
	Výnosy	58 941	58 614
	Podpora prevádzkovania dráh	0	0
	Úhrada za prevádzkovanie dráh	40 765	34 654
	+ Zisk/ - Strata	- 20 300	- 24 148

(tis. €)

Prevádzka a obsluha dráh pre		2009	2010
Nákladnú dopravu	Náklady	280 639	275 845
	Výnosy	122 848	131 090
	Podpora prevádzkovania dráh	0	8 298
	Úhrada za prevádzkovanie dráh	95 330	84 844
	+ Zisk/ - Strata	- 62 461	- 51 613

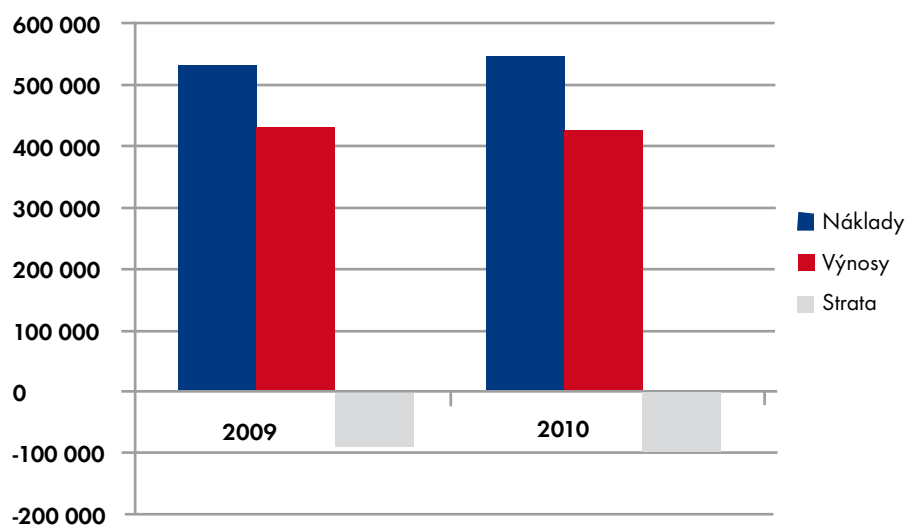
Poznámka: súčasťou položky výnosy sú výnosy z mimoriadnych preprav.

Podpora prevádzkovania dráh predstavovala formu dotácie do výšky poplatku za použitie železničnej infraštruktúry pre dopravcov s cieľom zvýšenia objemu realizovaných dopravných výkonov.

Úhrada za prevádzkovanie dráh (ŽI) je rozdiel medzi nákladmi a výnosmi súvisiacimi so Zmluvou o prevádzkovaní dráh, pričom rozdiel vyplýva z regulácie výšky poplatku za použitie železničnej infraštruktúry.

HOSPODÁRENIE ŽSR
Náklady, výnosy a výsledok hospodárenia

(tis. €)	2009	2010
Náklady	525 755	533 977
Výnosy	434 844	432 512
Strata	- 90 911	- 101 465


Štruktúra položiek nákladov a výnosov

Štruktúra nákladov k 31.12.	Podiel v % 2009	Podiel v % 2010	Index
Mzdové náklady	29,81	29,17	0,979
Odpisy DHM a DNM	26,18	25,30	0,966
Náklady na energiu	15,87	14,62	0,921
Ostatné náklady	9,16	13,28	1,450
Ostatné služby	6,88	6,43	0,935
Spotreba materiálu	5,87	5,04	0,859
Opravy a udržiavanie	4,09	4,03	0,985
Finančné náklady	1,68	1,64	0,976
Dane a poplatky	0,46	0,49	1,065
Spolu	100,00	100,00	

Štruktúra výnosov k 31.12.	Podiel v % 2009	Podiel v % 2010	Index
Poplatok za použitie ŽI	41,47	43,59	1,051
Dotácia na prevádzkovanie ŽI	31,30	29,55	0,944
Trakčná elektrická energia	14,66	14,08	0,960
Ostatné výnosy	12,57	12,78	1,017
Spolu	100,00	100,00	

ĽUDSKÉ ZDROJE

Štruktúra zamestnancov

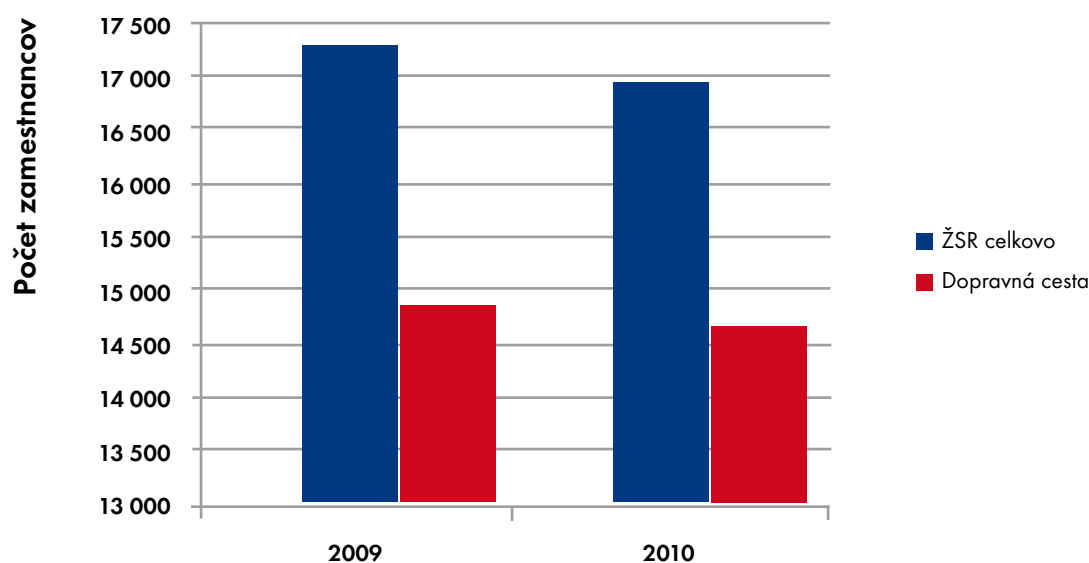
K 31.12.2010 mala spoločnosť v priemerných prepočítaných počtoch 16 955 zamestnancov, z toho 51 % prevádzkových (robotníci), 17 % režijných a 32 % technicko-hospodárskych zamestnancov. Plánovaný priemerný prepočítaný počet zamestnancov podľa Podnikateľského plánu ŽSR na rok 2010 bol 17 200. Skutočne dosiahnutý prepočítaný počet je oproti plánu nižší o 245 zamestnancov.

V roku 2010 sa zvýšil počet odchodov z dôvodu starobného a predčasného starobného dôchodku.

V zmysle "Adaptačného programu absolventov vybraných škôl" bolo v roku 2010 na ŽSR prijatých 80 absolventov stredných a vysokých škôl. Oproti predchádzajúcim rokom značne vzrástol záujem absolventov škôl s technickým zameraním vzdelania o prijatie do pracovného pomeru na ŽSR.

Vývoj zamestnanosti	2009	2010
Priemerný prepočítaný počet zamestnancov	17 264	16 955
Priemerná mesačná mzda vykazovaná podľa KZ (v €)	757,72	757,72
Priemerná mesačná mzda celkom za ŽSR (v €)	757,72	764,84

Priemerné prepočítané počty zamestnancov	2009	2010
ŽI (Dopravná cesta)	14 827	14 530
Ostatné vnútorné organizačné jednotky	2 437	2 425
ŽSR celkovo	17 264	16 955



Veková štruktúra

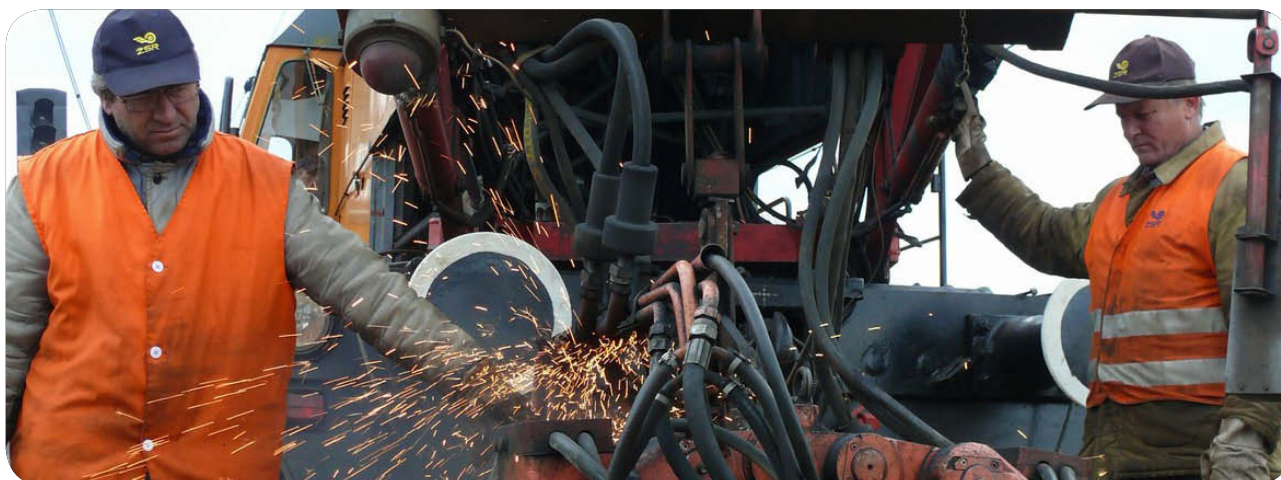
Veková štruktúra zamestnancov k 31.12.	2009	2010
do 20 rokov	12	16
20 - 29 rokov	1 203	1 333
30 - 39 rokov	3 970	3 706
40 - 49 rokov	5 752	5 677
50 - 59 rokov	5 533	5 600
nad 60 rokov	600	657
ŽSR spolu	17 070	16 989

Zmena vekovej štruktúry zamestnancov ŽSR nastala u všetkých vekových pásem. Najvýraznejšie sa prejavila vo vekovom pásme nad 50 rokov, kde vzrástol počet zamestnancov o 2 % a v pásme 30 - 39 rokov poklesol o 3 %. Nárast v pásme 20 - 29 rokov o 1 % ovplyvnilo prijímanie absolventov škôl.

Vzdelanostná úroveň

Vzdelanostná štruktúra zamestnancov k 31.12.	2009	2010
Základné vzdelanie	1 073	974
Stredné vzdelanie	5 585	5 447
Úplné stredné vzdelanie	8 396	8 340
Vysokoškolské vzdelanie	2 016	2 228
ŽSR spolu	17 070	16 989

S nárastom požiadaviek na riadenie dopravy a údržbu vzrástol aj podiel vysokoškolsky vzdelaných zamestnancov na 13 %.



INVESTIČNÁ ČINNOSŤ

V roku 2010 ŽSR realizovali investície vo výške 273 409 tis. €.

Podľa zdrojov boli finančné prostriedky preinvestované nasledovne:

(tis. €)	2009	2010
Zdroje spolu	175 510	273 409
Dotácie zo ŠR	46 336	24 482
Vlastné zdroje	30 215	25 354
Úvery, emisie	28 419	23
ISPA	54	0
Spolufinancovanie ŠR k ISPA	11	0
Spolufinancovanie ŠR k ERDF	0	1
Kohézny fond (KF)	53 457	184 303
Spolufinancovanie ŠR ku KF	8 109	32 531
Technická pomoc z EÚ	127	0
Spolufinancovanie technickej pomoci	42	0
TEN-T	2 901	2 581
Spolufinancovanie ŠR k TEN-T	5 681	4 106
Iné	158	28

Podľa použitia boli finančné prostriedky preinvestované nasledovne:

(tis. €)	2009	2010
Použitie spolu	175 510	273 409
Dlhodobý hmotný majetok	175 503	273 237
Elektrifikácia tratí a PEÚ	900	1 019
Telekomunikácie a rádiofikácie tratí	969	0
Dispečerizácia tratí, zabezpečovacie zariadenia, UAB	13 527	765
Modernizácia a rekonštrukcia tratí	134 197	250 575
Budovy - bytové a nebytové	14 351	945
Stroje, zariadenia a prístroje	651	840
Ostatné (projektová dokumentácia a majetkovo-právne vysporiadanie)	10 908	19 093
Dlhodobý nehmotný majetok	7	172

Investičný program ŽSR bol v súlade so zákonom 513/2009 Z.Z. o dráhach a o zmene a doplnení niektorých zákonov zameraný na oblasti:

(tis. €)

Účel	Realizácia
Modernizácia, obnova a výstavba ŽI	250 559
Bezpečnosť prevádzky	22 735
Skvalitňovanie služieb	115
Spolu	273 409

Investičnými akciami sa spoločnosti darí plniť ciele v oblasti skvalitňovania prevádzkovej a bezpečnostnej úrovne železničnej infraštruktúry a prispievať tak k trvalému rastu hodnoty firmy.

Počas roku 2010 smerovali investície najmä do modernizácie železničnej infraštruktúry.

Boli dokončené stavby:

- Poprad Tatry – výstavba podchodov a nástupíšť – II. etapa - modernizácia staničnej budovy,
- Kysak - modernizácia zabezpečovacieho zariadenia,

Pokračovanie v príprave a realizácii na stavbách:

- ŽSR, modernizácia trate Žilina – Krásno nad Kysucou,
- ŽSR, Žilina – Teplička zriaďovacia stanica 2. etapa, 2. stavba,
- Modernizácia železničnej trate Nové Mesto nad Váhom – Púchov:
 - úsek Nové Mesto nad Váhom – Zlatovce,
 - úsek Trenčianska Teplá – Beluša,

Vypracovanie projektovej dokumentácie stavieb:

- Železničné prepojenie koridorov EÚ v Bratislave s priamym napojením letiska na železničnú sieť (projekt TEN-T),
- Púchov – Žilina, modernizácia trate,

Riešenie havarijných stavov po povodniach u stavieb:

- Trebišov – Slivník, komplexná rekonštrukcia priepustu v km 11,9, sanácia podzemného telesa,
- Žst. Handlová – žst. Prievidza, km 7,130 - 7,260 a km 10,850 - 10,950,
- Kysak – Drienovská Nová Ves (Obišovce), zosuv svahu v km 0,900 - 1,010
- Kysak – Kostolány, sanácia zemného telesa v km 108,078 - 108,200.

Významnou investíciou roka 2010 bola stavba Modernizácia železničnej trate Nové Mesto nad Váhom – Púchov (úseky Nové Mesto nad Váhom – Zlatovce a Trenčianska Teplá – Beluša).

VÝSKUM A VÝVOJ

Náklady na úlohy výskumu a vývoja

Oblasť / Čerpanie (tis. €)	2009	2010
Prevádzkové procesy		
- náklady na výskum	86	123
- náklady na vývoj	285	183
Spolu	371	306

Najvýznamnejšie úlohy ukončené v roku 2010:

- Vývoj a realizácia technického systému pre pevnostné skúšky konštrukčných celkov zvislým zaťažením do 100 kN;
- Zariadenie pre meranie statických geometrických parametrov trakčného vedenia, vrátane zariadenia pre korekciu výkyvov skrine montážneho vozňa (MVTV) pri údržbe trakčného vedenia;
- Rozšírenie programového vybavenia pre určovanie priechodnosti hnacích dráhových vozidiel na tratiach trafovej triedy D4xL podľa normy EN 15 528;
- Odolný merací systém s bezkontaktným prenosom meraných dát;
- Vývoj a realizácia izolačnej armatúry na vymedzenie minimálnych dynamických vzdialeností medzi živými časťami trakčného vedenia a umelými stavbami;
- Informačný systém o prevádzkyschopnosti zariadení železničnej infraštruktúry;
- Prevádzkovanie priečného prepojenia na spínacej stanici striedavej trakcie;
- Redizajn informačného systému napájacích staníc.

Ďalšie úlohy riešili problematiku v oblasti energetiky, skúšobníctva, diagnostiky a implementácie legislatívy EÚ a Slovenskej republiky do praxe ŽSR.

BEZPEČNOSŤ PREVÁDZKY A PRÁCE

Bezpečnosť pri práci

V súlade s legislatívnou úpravou (zákon NR SR č.124/2006 Z.z. o BOZP a o zmene a doplnení niektorých zákonov v znení neskorších predpisov) ŽSR vykonávajú preventívnu kontrolnú činnosť zameranú na technický stav prevádzkových pracovísk, komplexné preverky stavu BOZP, kontroly na požitie alkoholických nápojov a ďalšie povinnosti vyplývajúce z vnútorných predpisov, vyhlášok a zákonov.

Vyhodnotenie pracovných úrazov

Počet zamestnancov	Rok		Index
	2009	2010	2010/2009
Smrteľné pracovné úrazy	1	2	2,000
Ťažká ujma na zdraví	0	0	xx
Pracovná neschopnosť 42 dní a viac	11	9	0,818
Ostatné pracovné úrazy	40	42	1,050
Pracovné úrazy spolu	52	53	1,019
Počet vymeškaných kalendárnych dní	3 058	2 474	0,809
Počet úrazov na 1000 zamestnancov	3,012	3,126	1,038

Počas roka boli uznané dve choroby z povolania.

Bezpečnosť železničnej dopravy

Nehodové udalosti na sieti ŽSR

Počet nehôd	Rok		Index
	2009	2010	2010/2009
Sieť ŽSR	250	231	0,924
z toho:			
Zrážka vlaku	6	13	2,167
Vykoľajenie vlaku	3	2	0,667
Zrážka s užívateľmi priecestí	51	50	0,980
Požiare železničných vozidiel	14	9	0,643
Úrazy osôb spôsobené železn. vozidlom	130	116	0,892
Iné nehody (pri posune)	46	41	0,891
Nehody so zodpovednosťou ŽSR	21	34,5	1,643
Počet usmrtených osôb	128	103	0,805
Nehody s cudzím zavinením	182,5	166	0,910
Spôsobená škoda (tis. €)	2 563	2 699	1,053
Nehody so zodpovednosťou dopravcov			
z toho: ZSSK Cargo	21,5	18,1	0,842
ZSSK Slovensko	23	11,4	0,496
Ostatní dopravcovia	2	1	0,500

Poznámka: Účinnosťou zákona 513/2009 Z. z. od 01. 01. 2010 došlo k zásadnej zmene v kategorizácii nehôd, ale aj v obsahovej náplni jednotlivých kategórií. Kategorizácia je spracovaná podľa znenia § 92, ods. 2, písm. b uvedeného zákona. Z dôvodu porovnateľnosti vývoja bezpečnosti boli nehody z roku 2009 podľa možnosti transformované na súčasne platnú legislatívu. Predmetom vyhodnocovania nie sú incidenty, ani prevádzkové poruchy. Počty nehôd v tabuľke boli vyhodnotené podľa miery zavinenia.

OCHRANA ŽIVOTNÉHO PROSTREDIA

Prehľad ekologických havárií

V roku 2010 bola zaznamenaná jedna udalosť, charakterizovaná ako ekologická havária s nepriaznivým dopadom na životné prostredie. Dňa 31.3.2010 došlo v žst. Zbehy následkom technickej poruchy na hnacom vozidle ZSSK k úniku motorového oleja do podlažia v odhadovanom množstve cca 20 litrov. Následky havárie odstraňoval pôvodca havárie ZSSK Slovensko a.s.

Oblasť znečisťovania ovzdušia

V zmysle zákona č. 401/1998 Z. z. o poplatkoch za znečisťovanie ovzdušia a vyhlášky Ministerstva pôdohospodárstva, životného prostredia a regionálneho rozvoja SR č. 357/2010 Z. z. platia poplatky právnické osoby, ktoré prevádzkujú zdroje znečisťovania ovzdušia. ŽSR prevádzkujú stredné zdroje znečistenia ovzdušia (SZZO) v 44 okresoch.

Výška poplatku je závislá najmä od:

- množstva spotrebovaného paliva, jeho kvality a z toho vyplývajúceho množstva emisie,
- emisného faktora,
- emisie zaradenej do triedy (ŽSR majú všetky zdroje zaradené v triede A),
- základného poplatku za tonu (z Vestníka MŽP SR),
- kompenzačného koeficienta.

Pre účely poplatkov sa sleduje 5 znečisťujúcich látok, a to tuhé znečisťujúce látky, oxid siričitý, oxid dusíka, oxid uhoľnatý a suma uhlíka.

Na rok 2010 bola výška poplatku za znečisťovanie ovzdušia strednými zdrojmi (SZZO) v pôsobnosti ŽSR v čiastke 7 442 €.

Opatrenia na zníženie nepriaznivého dopadu činnosti ŽSR na životné prostredie

Boli zamerané hlavne na:

- celoplošný systém zvozu nebezpečných odpadov, vrátane odpadov s obsahom azbestu v súlade s platnou legislatívou v odpadovom hospodárstve,
- sanácia horninového podlažia a podzemných vôd v Čiernej nad Tisou ako odstraňovanie starej ekologickej záťaže,
- prevádzkovanie hydraulickej ochrany vodného zdroja Boľany, vrátane nariadeného monitoringu vôd,
- sanácia podzemných vôd v lokalite žst. Brezno, ako odstraňovanie starej ekologickej záťaže (ropné látky v zeminách a voľná fáza ropných látok na hladine podzemnej vody).

ŠTRUKTÚRA MAJETKU A ZDROJOV

Celkový stav majetku ŽSR vykázaný k 31.12.2010 podľa Medzinárodných účtovných štandardov pre finančné výkazníctvo bol v celkovej výške 2 853 886 tis. € a v porovnaní s predchádzajúcim rokom 2009 je vyšší o 6,34 %.

Dlhodobé aktíva tvoria z celkového objemu majetku 94,76 %, oproti predchádzajúcemu roku vzrástli o 168 566 tis. € najmä z dôvodu nárastu dlhodobého hmotného majetku v súvislosti s rekonštrukciou a modernizáciou železničnej infraštruktúry.

Krátkodobé aktíva tvoria z celkového objemu majetku 5,24 %. Oproti predchádzajúcemu roku vzrástli o 1 514 tis. € z dôvodu neuhrádzania pohľadávok spoločnosťou ZSSK Cargo Slovakia, a.s. za použitie ŽI.

Peniaze a peňažné ekvivalenty - ich pokles súvisí s nárastom pohľadávok ZSSK Cargo Slovakia, a.s.

Vlastné imanie bolo k 31.12.2010 vykázané vo výške 1 397 692 tis. € a tvorí z celkového objemu pasív 48,98%.

Kapitálové fondy zaznamenali nárast oproti stavu k 31.12.2009 o 18 332 tis. €, čo súvisí hlavne s vysporiadaním pozemkov na železničnej infraštruktúre.

Dlhodobé záväzky v porovnaní s predchádzajúcim rokom stúpili o 138 241 tis. € najmä z dôvodu čerpania fondov EÚ a spolufinancovania zo ŠR k projektom EÚ.

Štruktúra aktív k 31.12.	Podiel v % 2009	Podiel v % 2010
Dlhodobé aktíva	94,49	94,76
v tom:		
Dlhodobý hmotný majetok	92,73	92,97
Krátkodobé aktíva	5,51	5,24
v tom:		
Krátkodobé pohľadávky z obchodného styku	1,34	2,74
Zásoby	0,75	0,56
Peniaze a peňažné ekvivalenty	3,03	1,26
Spolu aktíva	100,00	100,00

Štruktúra pasív k 31.12.	Podiel v % 2009	Podiel v % 2010
Vlastné imanie	53,86	48,98
v tom:		
Základné imanie	28,33	26,64
Kapitálové fondy	16,79	16,43
Dlhodobé záväzky	42,15	44,48
v tom:		
Úvery, ŠD a dotácie EÚ	38,47	41,40
Krátkodobé záväzky	3,99	6,55
v tom:		
Krátkodobé záväzky z obchodného styku	2,58	4,28
Spolu pasíva	100,00	100,00

Štruktúra majetkových účastí spoločnosti k 31. decembru 2010 je nasledovná:

Spoločnosť	Podiel (%)
STABILITA, d.d.s., a.s. , Košice	55,26
ŽPSV, a.s. Čaňa	41,06
Breitspur Planugs GmbH Viedeň	25,00
Martinská mechatronická, a.s., Bratislava	20,00
BETAMAT, a.s. Zvolen *	10,00
HIT RAIL, b.v. Amsterdam (Holandsko) *	4,00

*V Individuálnej účtovnej závierke nie sú účasti vymenované z titulu nízkej finančnej hodnoty.

Finančné ukazovatele

k 31.12.	m.j.	2009	2010
Pomerové ukazovatele likvidity			
Bežná likvidita - priemerná		1,39	1,61
Celková likvidita - priemerná		1,68	1,78
Ukazovatele nákladovosti			
Nákladovosť	%	120,91	123,46
Mzdová náročnosť	%	36,01	36,01
Ukazovatele zadlženosti			
Koeficient samofinancovania	%	82,24	81,35
Celková zadlženosť	%	17,76	18,65
Miera zadlženosti vlastného imania	%	21,60	22,92
Ukazovatele produktivity práce			
Z výnosov	€/zam.	25 188	25 509
Z výkonov	vlkm/zam.	2 604	2 737
Ukazovatele aktivity - doby obratu			
Zásob	deň	25,03	19,76
Krátkodobých pohľadávok z obch. styku	deň	44,60	96,15

DÔLEŽITÉ UDALOSTI V ROKU 2010

Zákon o dráhach a príslušná legislatíva

Aplikácia zákona č. 513/2009 Z. z. o dráhach a o zmene a doplnení niektorých zákonov v znení neskorších predpisov a nová koncepcia spoplatnenia, ktorá vyústila do určenia nových úhrad za prístup na ŽI.

Modernizácia ŽI

Pokračovanie realizácie Operačného programu Doprava na roky 2007 – 2013. Podrobná špecifikácia stavieb je v časti „Investičná činnosť“.

Personálne zmeny

Dňa 8.októbra 2010 bola ministrom dopravy, pôšt a telekomunikácií SR vymenovaná Správna rada ŽSR. Na post generálneho riaditeľa ŽSR bol ministrom dopravy, pôšt a telekomunikácií SR od 13.10.2010 menovaný **Ing. Vladimír Ľupták**.

Generálnym riaditeľom ŽSR boli menovaní od 15.10.2010 **Ing. Ján Zachar** na post námestníka generálneho riaditeľa pre prevádzku, **Ing. Ján Žačko** na post námestníka generálneho riaditeľa pre ľudské zdroje a od 01.11.2010 **Ing. Silvia Némethová** na post námestníka generálneho riaditeľa pre ekonomiku, **Ing. Jozef Lamprecht** na post námestníka generálneho riaditeľa pre rozvoj a informatiku.

Zmeny organizačnej štruktúry

- od 01.01.2010 bolo zrušené Účelové stredisko ŽSR – Projektové stredisko z dôvodu ekonomickej neefektívnosti,
- VOJ - Technická ústredňa infraštruktúry Prešov bola s účinnosťou od 01.01.2010 zrušená a jej činnosti boli včlenené do VOJ - Výskumný a vývojový ústav železníc Žilina s racionálnym rozpisom funkčných miest.

Rokovania na medzinárodnej úrovni

Za účasti ŽSR v roku 2010 prebiehali:

- rokovanie generálnych riaditeľov železničných spoločností ČD, ŽSR, ÖBB, MÁV, CFR ku Koridoru E,
- XX. bilaterálne rokovanie na najvyššej úrovni s Ukrajinskými železnicami,
- stretnutie generálnych riaditeľov železníc skupiny G4 v Budapešti,
- 10. rokovanie generálnych riaditeľov európskych železničných spoločností na najvyššej úrovni v Ríme, ktoré nadviazalo na minuloročné rokovanie v Berlíne
- 11. Medzinárodné zasadanie pracovnej skupiny COLPOFER Bezpečnosť v nákladnej železničnej doprave,
- stretnutie generálneho riaditeľa ŽSR s výkonným riaditeľom Spoločenstva európskych železničných spoločností a infraštruktúrnych manažérov (CER),
- rokovanie Valného zhromaždenia Medzinárodnej únie železníc (UIC) v Pekingu a 7. Svetový kongres o vysokorýchlostnej železnici – „UIC HighSpeed 2010“.

Zároveň prebiehala bilaterálna spolupráca s manažérmi ŽI v susedných štátoch vo forme pravidelne organizovaných pohraničných konferencií a zasadaní stálych pracovných skupín ako aj vo forme rokovaní organizovaných podľa potreby na rôznej úrovni riadenia.

Rating

Dňa 13. apríla 2010 bol ŽSR opätovne priznaný rating emitenta A1 a dlhodobý národný rating Aaa.sk spoločnosťou Moody's Central Europe. ŽSR tak obhájili rating na úrovni A1/Aaa.sk, ktorý bol prvýkrát udelený 29.5.2007.

Kolektívna zmluva

Predĺženie platnosti Kolektívnej zmluvy ŽSR na rok 2010 podpísaním Dodatku č. 3 ku Kolektívnej zmluve dňa 25.1.2010.

Vysporiadanie výsledku hospodárenia

Železnice Slovenskej republiky vykazujú za účtovné obdobie roka 2010 výsledok hospodárenia – stratu 101 465 193,52 €.

ŽSR uhradili stratu vo výške 101 465 193,52 € z nerozdeleného zisku minulých rokov.

Procesy a udalosti osobitného významu po ukončení roku 2010

- > v zmysle Uznesenia vlády č. 188/2011 zo dňa 16. 3. 2011 bol schválený Program revitalizácie železničných spoločností zameraný na stabilizáciu a ozdravenie železničných spoločností s vymedzením súboru opatrení a povinností pre štát reprezentovaný MDVRR SR a pre železničné spoločnosti vrátane ŽSR,
- > realizácia Programu úspor a optimalizácie ŽSR s cieľom zabezpečenia vyrovnaného hospodárenia v strednodobom horizonte,
- > V novembri 2010 skončila platnosť zmluvy o budúcej kúpnej zmluve na predaj akcionárskeho podielu ŽSR v spoločnosti STABILITA d.d.s., a.s. Predpokladané opätovné zahájenie ukončenia kapitálovej účasti ŽSR v spoločnosti STABILITA d.d.s., a.s. predajom akcionárskeho podielu.
- > príprava nového organizačného usporiadania vybraných VOJ ako výsledok procesu stratégie údržby ŽI a zefektívnenia fungovania ŽSR.
- > aplikácia nového systému spoplatňovania výkonov v doprave s účinnosťou od 1. 1. 2011, vykonávaná v zmysle výnosu č. 3/2010 Úradu pre reguláciu železničnej dopravy o určení úhrad za prístup k železničnej infraštruktúre.

Riziká a neistoty vplývajúce na hospodárenie ŽSR

- > vyčlenenie činností „posun“ a „technická kancelária“ z poplatku za použitie železničnej infraštruktúry a ich presun do komerčných výkonov s rizikom poklesu záujmu o tieto služby,
- > platobná schopnosť najväčších dopravcov na sieti ŽSR a z toho vyplývajúce neuhrádzanie pohľadávok zo strany dopravcov najmä za používanie železničnej infraštruktúry v nákladnej doprave, trakčnej energie a ostatné poskytované služby ŽSR,
- > nedostatočná úhrada fixných ekonomicky oprávnených nákladov z rozpočtu verejnej správy - zvyšovanie úhrady z rozpočtu verejnej správy je viazané na úspory nákladov,
- > Poskytnuté verejné zdroje (kapitálová dotácia, spolufinancovanie zo štátneho rozpočtu) v oblasti investícií aj napriek dostatočnému celkovému objemu, nezodpovedajú reálnym potrebám z hľadiska štruktúry jednotlivých položiek. Neriešenie záväzkov stavieb OPD vo výške 5 % oprávnených výdavkov a výdavkov nad rámec finančnej medzery z verejných zdrojov.
- > spôsob vysporiadania strát, vyplývajúcich z protokolov k vyhodnoteniu zmlúv o prevádzkovaní dráh za roky 2004 - 2009 a vysporiadanie nekrytej straty zo Zmluvy o prevádzkovaní dráh za rok 2010,
- > vplyv nových legislatívnych zmien spojený s konsolidáciou verejných financií (zákon o DPH, o sociálnom a zdravotnom poistení a iné).





RATING



SPRÁVA O OVERENÍ SÚLADU VÝROČNEJ SPRÁVY S ÚČTOVNOU ZÁVIERKOU


Správa o overení súladu Výročnej správy s účtovnou závierkou

v zmysle zákona č. 540/2007 Z.z. § - u 23 odsek 5

Pre Správnu radu Železníc Slovenskej republiky Bratislava

- I. Overili sme účtovnú závierku spoločnosti Železnice Slovenskej republiky, so sídlom v Bratislave, IČO: 31 364 501, k 31. decembru 2010 uvedenú v priloženej výročnej správe, ku ktorej sme dňa 17. marca 2011 vydali výrok audítora v nasledujúcom znení:

Názor

Podľa nášho názoru, účtovná závierka poskytuje pravdivý a objektívny pohľad na finančnú situáciu spoločnosti Železnice Slovenskej republiky k 31. decembru 2010, na výsledky jej hospodárenia a peňažné toky za rok končiaci k danému dátumu v súlade s Medzinárodnými štandardmi pre finančné výkazníctvo v znení prijatom Európskou úniou.

Zdôraznenie niektorých skutočností

Bez vplyvu na náš názor upozorňujeme na nasledovné skutočnosti:

1. Ako je uvedené v Poznámke 1 k účtovnej závierke, schopnosť spoločnosti pokračovať vo svojej činnosti, podľa zásady nepretržitého trvania spoločnosti a plniť svoj investičný program a ostatné prevádzkové a finančné záväzky ostáva závislá od neustálej štátnej pomoci vo forme kapitálových a prevádzkových dotácií.
2. Ako je uvedené v Poznámke 5 k účtovnej závierke, spoločnosť je vystavená významnému kreditnému riziku individuálneho zmluvného partnera, keďže cca 91 % pohľadávok z obchodného styku k 31. decembru 2010 je voči dvom najvýznamnejším odberateľom – Železničná spoločnosť Cargo Slovakia, a.s. Bratislava a Železničná spoločnosť Slovensko, a.s. Bratislava, ktorí sú zároveň spriaznenými osobami spoločnosti, ako je uvedené v Poznámke 33 k účtovnej závierke.
3. Ako je uvedené v Poznámke 12, pohľadávky z obchodného styku sa významne zvýšili z dôvodu zhoršenej platobnej disciplíny Železničnej spoločnosti Cargo Slovakia, a.s..
4. Ako je uvedené v Poznámke 34 od I. 1. 2011 v zmysle zákona č. 513/2009 Z. z. o dráhach v znení neskorších predpisov platí nový výpočet ceny za použitie železničnej infraštruktúry – zníženie cca o 50 % pre nákladnú a cca o 10 % osobnú dopravu. Úbytok tržieb bude vykrytý v súlade so Zmluvou o prístupe k železničnej infraštruktúre.
 - V zmysle Uznesenia vlády Slovenskej republiky č. 188/2011 zo dňa 16. marca 2011 bol schválený Program revitalizácie železničných spoločností, ktorý je zameraný na stabilizáciu a ozdravenie železničných spoločností vrátane ŽSR.

BDR spol. s r. o., M. M. Hodžu 3, 974 00 Banská Bystrica; IČO: 00614556, IČ DPH: SK 2020459199
 Banská Bystrica: Telefón: 048/47 00 041, 41 53 114 Fax: 048/41 53 117
 Bratislava 851 01, Černyševského 26 <http://www.bdrbb.sk>
 Označenie a číslo zápisu: Obchodný register Okresného súdu Banská Bystrica, Oddiel: Sro, Vložka číslo: 98/S

Bankové spojenie:
 Tatrabanka
 č. účtu: 2625778903/1100



- II. Overili sme taktiež súlad výročnej správy s vyššie uvedenou závierkou. Za správnosť zostavenia výročnej správy je zodpovedné vedenie spoločnosti. Našou úlohou je vydať na základe overenia stanovisko o súlade výročnej správy s účtovnou závierkou. Overenie sme vykonali v súlade s Medzinárodnými auditorskými štandardmi. Tieto štandardy požadujú, aby audítor naplánoval a vykonal overenie tak, aby získal primeranú istotu, že informácie a skutočnosti uvedené vo výročnej správe, ktoré sú predmetom zobrazenia v účtovnej závierke, sú vo všetkých významných súvislostiach v súlade s príslušnou účtovnou závierkou. Informácie uvedené vo výročnej správe sme posúdili s informáciami uvedenými v účtovnej závierke k 31. decembru 2010. Iné údaje a informácie, ako účtovné informácie získané z účtovnej závierky a účtovných kníh sme neoverovali. Sme presvedčení, že vykonané overovanie poskytuje primeraný podklad pre vyjadrenie názoru audítora.

Podľa nášho názoru sú účtovné informácie uvedené vo výročnej správe vo všetkých významných súvislostiach v súlade s hore uvedenou účtovnou závierkou.

Banská Bystrica, 17. marca 2011

BDR, spol. s r.o. Banská Bystrica
M.M.Hodžu 3, 974 01 Banská Bystrica
Licencia SKAU č. 6
Obchodný register Okresného súdu Banská Bystrica
Oddiel: Sro, Vložka číslo: 98/S, IČO: 00614556

Ing. Eudmila Svätová, MBA
Zodpovedný audítor
licencia SKAU č.936




BDR spol. s r. o., M. M. Hodžu 3, 974 00 Banská Bystrica; IČO: 00614556, IČ DPH: SK 2020459199

Banská Bystrica: Telefón: 048/47 00 041, 41 53 114 Fax: 048/41 53 117

Braňarova 851 01, Černyševského 26

<http://www.bdrbb.sk>

Označenie a číslo zápisu: Obchodný register Okresného súdu Banská Bystrica, Oddiel: Sro, Vložka číslo: 98/S

Bankové spojenie:

Tatrabanka

č. účtu: 2625778903/1100

ZOZNAM ZNAČIEK A SKRATIEK

a.s.	akciová spoločnosť
BOZP	bezpečnosť a ochrana zdravia pri práci
CFR	Rumunské železnice
DDP	doplnkové dôchodkové poistenie
DHM	dlhodobý hmotný majetok
DNM	dlhodobý nehmotný majetok
ČD	České dráhy
EN	európska norma
EÚ	Európska únia
GR ŽSR	generálne riaditeľstvo Železníc Slovenskej republiky
hrtkm	hrubý tonový kilometer
Hz	Hertz – jednotka frekvencie
ISPA	fond EÚ
MÁV	Maďarské železnice
MDVRR SR	Ministerstvo dopravy, výstavby a regionálneho rozvoja Slovenskej republiky
MF SR	Ministerstvo financií Slovenskej republiky
MŽP SR	Ministerstvo životného prostredia Slovenskej republiky
NR SR	Národná rada Slovenskej republiky
OPD	Operačný program Doprava
ÖBB	Rakúske spolkové železnice
PEÚ	pred - elektrifikačné úpravy
PKP	Poľské železnice
v.j.	výhybková jednotka
vlkm	vlakový kilometer
VOJ ŽSR	vnútorná organizačná jednotka Železníc Slovenskej republiky
VVÚŽ	Výskumný a vývojový ústav železníc
SR	Slovenská republika
ŠR	štátny rozpočet
TEN-T	fond EÚ – prepojenie letísk so železničnou sieťou
TÚI	Technická ústredňa infraštruktúry
UAB	univerzálny automatický blok
UIC	Medzinárodná únia železníc
ŽI	železničná infraštruktúra
ŽSR	Železnice Slovenskej republiky
žst.	železničná stanica



ŽELEZNICE SLOVENSKEJ REPUBLIKY

INDIVIDUÁLNA ÚČTOVNÁ ZÁVIERKA
ZOSTAVENÁ V SÚLADE S MEDZINÁRODNÝMI
ŠTANDARDMI PRE FINANČNÉ VÝKAZNÍCTVO
ZA ROK KONČIACI SA 31. DECEMBRA 2010

SPRÁVA NEZÁVISLÉHO AUDÍTORA



SPRÁVA NEZÁVISLÉHO AUDÍTORA

Pre Správnu radu Železníc Slovenskej republiky Bratislava

Uskutočnili sme audit priloženej účtovnej závierky Železníc Slovenskej republiky, so sídlom v Bratislave, IČO: 31 364 501, ktorá obsahuje výkaz o finančnej situácii k 31. decembru 2010, výkaz komplexného výsledku, výkaz zmien vo vlastnom imaní, výkaz o peňažných tokoch za rok končiaci k tomuto dátumu, ako aj prehľad významných účtovných zásad a účtovných metód a ďalších vysvetľujúcich poznámok.

Zodpovednosť vedenia spoločnosti za účtovnú závierku

Vedenie spoločnosti je zodpovedné za zostavenie a objektívnu prezentáciu tejto účtovnej závierky v súlade s Medzinárodnými štandardami pre finančné výkazníctvo v znení prijatom Európskou úniou. Táto zodpovednosť zahŕňa návrh, implementáciu a zachovávanie interných kontrol relevantných pre prípravu a objektívnu prezentáciu účtovnej závierky, ktorá neobsahuje významné nesprávnosti v dôsledku podvodu alebo chyby, ďalej výber a uplatňovanie vhodných účtovných zásad a účtovných metód, ako aj uskutočnenie účtovných odhadov primeraných za daných okolností.

Zodpovednosť audítora

Našou zodpovednosťou je vyjadriť názor na túto účtovnú závierku na základe nášho auditu. Audit sme uskutočnili v súlade s Medzinárodnými auditorskými štandardmi. Podľa týchto štandardov máme dodržiavať etické požiadavky, naplánovať a vykonať audit tak, aby sme získali primerané uistenie, že účtovná závierka neobsahuje významné nesprávnosti.

Súčasťou auditu je uskutočnenie postupov na získanie auditorských dôkazov o sumách a údajoch vykázaných v účtovnej závierke. Zvolené postupy závisia od rozhodnutia audítora, vrátane posúdenia rizika významných nesprávností v účtovnej závierke, či už v dôsledku podvodu alebo chyby. Pri posudzovaní tohto rizika auditor berie do úvahy interné kontroly relevantné pre zostavenie a objektívnu prezentáciu účtovnej závierky v účtovnej jednotke, aby mohol navrhnúť auditorské postupy vhodné za daných okolností, nie však za účelom vyjadrenia názoru na účinnosť interných kontrol účtovnej jednotky. Audit ďalej obsahuje zhodnotenie vhodnosti použitých účtovných zásad a účtovných metód a primeranosti účtovných odhadov uskutočnených manažmentom, ako aj zhodnotenie prezentácie účtovnej závierky ako celku.

Sme presvedčení, že auditorské dôkazy, ktoré sme získali, poskytujú dostatočné a vhodné východisko pre náš názor.

Názor

Podľa nášho názoru, účtovná závierka poskytuje pravdivý a objektívny pohľad na finančnú situáciu spoločnosti Železnice Slovenskej republiky k 31. decembru 2010, na výsledky jej hospodárenia a peňažné toky za rok končiaci k danému dátumu v súlade s Medzinárodnými štandardami pre finančné výkazníctvo v znení prijatom Európskou úniou.

Zdôraznenie niektorých skutočností

Bez vplyvu na náš názor upozorňujeme na nasledovné skutočnosti:

1. Ako je uvedené v Poznámke 1 k účtovnej závierke, schopnosť spoločnosti pokračovať vo svojej činnosti, podľa zásady nepretržitého trvania spoločnosti a plniť svoj investičný program a ostatné prevádzkové a finančné záväzky ostáva závislá od neustálej štátnej pomoci vo forme kapitálových a prevádzkových dotácií.
2. Ako je uvedené v Poznámke 5 k účtovnej závierke, spoločnosť je vystavená významnému kreditnému riziku individuálneho zmluvného partnera, keďže cca 91 % pohľadávok z obchodného styku k 31.decembru 2010 je voči dvom najvýznamnejším odberateľom – Železničná spoločnosť Cargo Slovakia, a.s. Bratislava a Železničná spoločnosť Slovensko, a.s. Bratislava, ktorí sú zároveň spriaznenými osobami spoločnosti, ako je uvedené v Poznámke 33 k účtovnej závierke.
3. Ako je uvedené v Poznámke 12, pohľadávky z obchodného styku sa významne zvýšili z dôvodu zhoršenej platobnej disciplíny Železničnej spoločnosti Cargo Slovakia, a.s..
4. Ako je uvedené v Poznámke 34 od 1. 1. 2011 v zmysle zákona č. 513/2009 Z. z. o dráhach v znení neskorších predpisov platí nový výpočet ceny za použitie železničnej infraštruktúry – zníženie cca o 50 % pre nákladnú a cca o 10 % osobnú dopravu. Úbytok tržieb bude vykrytý v súlade so Zmluvou o prístupe k železničnej infraštruktúre.
V zmysle Uznesenia vlády Slovenskej republiky č.188/2011 zo dňa 16. marca 2011 bol schválený Program revitalizácie železničných spoločností, ktorý je zameraný na stabilizáciu a ozdravenie železničných spoločností vrátane ŽSR.

Banská Bystrica, 17. marca 2011

BDR, spol. s r.o. Banská Bystrica
M.M.Hodžu 3, 974 01 Banská Bystrica
Licencia SKAu č. 6
Obchodný register Okresného súdu Banská Bystrica
Oddiel: Sro, Vložka číslo: 98/S, IČO: 00614556

Ing. Ludmila Svätová, MBA
Zodpovedný audítor
Licencia SKAu č. 936





Obsah

Výkaz o finančnej situácii	40
Výkaz komplexného výsledku	41
Výkaz zmien vlastného imania	42
Výkaz o peňažných tokoch	43
Poznámky k individuálnej účtovnej závierke	44

VÝKAZ O FINANČNEJ SITUÁCII

	Pozn.	31. decembra 2010	31. decembra 2009
AKTÍVA			
DLHODOBÉ AKTÍVA			
Dlhodobý hmotný majetok	6	2 653 256	2 488 724
Investície do nehnuteľností	7	44 888	40 614
Dlhodobý nehmotný majetok	8	1 391	1 410
Finančné investície	9	3 410	3 410
Dlhodobé pohľadávky	10	1 490	1 711
Dlhodobé aktíva spolu		2 704 435	2 535 869
KRÁTKODOBÉ AKTÍVA			
Zásoby	11	16 055	20 190
Krátkodobé pohľadávky z obchodného styku	12	78 116	36 023
Ostatné pohľadávky a aktíva	13	19 311	10 485
Peniaze a peňažné ekvivalenty	5,14	35 969	81 239
Krátkodobé aktíva spolu		149 451	147 937
AKTÍVA CELKOM		2 853 886	2 683 806
VLASTNÉ IMANIE A ZÁVÄZKY			
VLASTNÉ IMANIE			
Základné imanie	15	760 337	760 337
Kapitálové fondy		468 812	450 480
Zákonný rezervný fond		21 121	21 121
Zisk minulých rokov		248 887	304 534
Strata za účtovné obdobie		- 101 465	- 90 911
Akumulovaný zisk		147 422	213 623
Vlastné imanie spolu		1 397 692	1 445 561
DLHODOBÉ ZÁVÄZKY			
Úvery	5, 16	257 544	270 872
Štátne dotácie a dotácie EÚ	17	923 969	761 472
Rezervy	18, 19	71 503	91 573
Ostatné dlhodobé záväzky	20	16 377	7 235
Dlhodobé záväzky spolu		1 269 393	1 131 152
KRÁTKODOBÉ ZÁVÄZKY			
Krátkodobé úvery vrátane krátk. časti dlhodob. úverov	5, 16	18 825	1 990
Krátkodobé záväzky z obchodného styku	21	122 153	69 335
Záväzky voči verejnoprávnym inštitúciám	22	8 741	8 058
Ostatné záväzky	23	33 028	23 705
Rezervy	18, 19	4 054	4 005
Krátkodobé aktíva spolu		186 801	107 093
VLASTNÉ IMANIE A ZÁVÄZKY CELKOM		2 853 886	2 683 806

Účtovné zásady a poznámky sú neoddeliteľnou súčasťou účtovnej závierky

VÝKAZ KOMPLEXNÉHO VÝSLEDKU

	Pozn.	31. decembra 2010	31. decembra 2009
VÝNOSY			
Poplatky za použitie železničnej infraštruktúry	24	188 508	180 333
Dotácie na prevádzkovanie železničnej infraštruktúry		127 797	136 095
Predaj trakčnej energie		60 913	63 738
Predaj netrakčnej energie		5 226	5 165
Predaj výkonov v oblasti informatiky		3 733	3 802
Predaj telekomunikačných služieb		3 765	3 829
Výnosy z investícií do nehnuteľností		9 049	9 228
Predaj ostatných služieb	25	12 178	12 605
Aktivácia		8 496	10 900
Ostatné výnosy	26	12 848	9 633
Čisté prevádzkové kurzové straty		-1	-484
Výnosy spolu		432 512	434 844
PREVÁDZKOVÉ NÁKLADY			
Materiál a suroviny		-26 917	-31 142
Náklady na energiu		-78 062	-83 429
Opravy a udržiavanie		-21 503	-21 517
Prijaté služby	27	-34 321	-36 169
Osobné náklady	28	-233 649	-230 509
Odpisy a amortizácia		-135 125	-141 005
Rozpustenie dotácie k dlhodobému majetku		36 727	28 986
Ostatné prevádzkové náklady netto	29	-32 618	-2 111
Prevádzkové náklady spolu		-525 468	-516 896
STRATA Z PREVÁDZKOVÝCH ČINNOSTÍ		-92 956	-82 052
FINANČNE NÁKLADY / VÝNOSY			
Úroky z úverov		-8 763	-8 970
Ostatné finančné výnosy		254	111
Finančné náklady spolu		-8 509	-8 859
STRATA pred zdanením		-101 465	-90 911
Daň z príjmu	30	0	0
STRATA ZA OBDOBIE		-101 465	-90 911

Účtovné zásady a poznámky sú neoddeliteľnou súčasťou účtovnej závierky

VÝKAZ ZMIEN VLASTNÉHO IMANIA

	Základné imanie	Kapitálové fondy	Zákonný rezervný fond	Akumulovaná - strata / +zisk	Celkom
K 1. januáru 2009	760 337	437 895	21 121	304 499	1 523 852
Komplexný výsledok celkom	0	0	0	-90 911	-90 911
Zvýšenie kapitálu - nepeň. vklad	0	12 585	0	0	12 585
Náklady a výnosy minulých období	0	0	0	35	35
K 31. decembru 2009	760 337	450 480	21 121	213 623	1 445 561
K 1. januáru 2010	760 337	450 480	21 121	213 623	1 445 561
Komplexný výsledok celkom	0	0	0	-101 465	-101 465
Zvýšenie kapitálu - nepeň. vklad	0	18 332	0	0	18 332
Vysporiadanie straty zriaďovateľom	0	0	0	36 513	36 513
Náklady a výnosy minulých období	0	0	0	-1 249	-1 249
K 31. decembru 2010	760 337	468 812	21 121	147 422	1 397 692

Účtovné zásady a poznámky sú neoddeliteľnou súčasťou účtovnej závierky



VÝKAZ O PEŇAŽNÝCH TOKOCH

	Pozn.	31. decembra 2010	31. decembra 2009
Strata pred zdanením		-101 465	-90 911
Úprava o nepeňažné operácie		-17 764	25 784
Odpisy a amortizácia		135 125	141 005
Dividendy a iné podiely na zisku účtované do výnosov		-5	-8
Úroky účtované do nákladov		8 763	8 970
Úroky účtované do výnosov		-492	-246
Strata z predaja DHM		-2 942	-1 581
Zmena stavu rezerv		-20 021	-934
Amortizácia štátnych dotácií		-36 727	-28 986
Ostatné položky nepeňažného charakteru		0	-1 525
Vplyv zmien stavu pracovného kapitálu		55 859	-21 643
Zmena stavu pohľadávok a iných aktív		-50 691	-1 853
Zmena stavu záväzkov		102 415	-24 935
Zmena stavu zásob		4 135	5 145
Peňažné toky z prevádzkovej činnosti		38 095	4 141
Prijaté úroky		485	237
Zaplatené úroky		-3 948	-3 076
Čisté peňažné toky z prevádzkovej činnosti		34 632	1 302
Obstaranie DHM a DNM		-285 319	-174 819
Dotácie na obstaranie dlhodobého majetku		199 224	96 753
Príjmy z predaja DHM a DNM		4 782	3 566
Príjmy z predaja dlhodobých CP		0	1
Čisté peňažné toky z investičnej činnosti		-81 313	-74 499
Príjmy z upísaných akcií a obchodných podielov		5	8
Príjmy z úverov a pôžičiek		3 370	111 579
Splátky záväzkov z finančného prenájmu		-1 961	-3 451
Čisté peňažné toky z finančnej činnosti		1 414	108 136
Čisté zvýšenie alebo čisté zníženie peňažných prostriedkov		-45 267	34 939
Stav peňažných prostriedkov a peňažných ekvivalentov na začiatku účtovného obdobia	14	81 236	46 297
Zostatok peňažných prostriedkov a peňažných ekvivalentov na konci účtovného obdobia	14	35 969	81 236

Účtovné zásady a poznámky sú neoddeliteľnou súčasťou účtovnej závierky

POZNÁMKY K INDIVIDUÁLNEJ ÚČTOVNEJ ZÁVIERKE

1 VŠEOBECNÉ INFORMÁCIE O SPOLOČNOSTI

Železnice Slovenskej republiky (ďalej len „ŽSR“ alebo „Spoločnosť“) vznikli 10. novembra 1993 na základe zákona NR SR č. 258/1993 Z. z. o ŽSR z 30. septembra 1993 (v znení zákona č. 152/1997 Z. z. zo 14. mája 1997 a zákona č. 259/2001 Z. z. zo 14. júna 2001) a boli zaregistrované pod číslom Po 312/B v Obchodnom registri Okresného súdu v Bratislave.

Obchodné meno:	Železnice Slovenskej republiky, Bratislava, v skrátenej forme „ŽSR“
Sídlo:	Klemensova 8, 813 61 Bratislava
IČO:	31 364 501
DIČ:	20 20 480 121
Právna forma:	Iná právnická osoba zriadená v zmysle zákona č. 258/1993 Z. z. o Železniciach Slovenskej republiky

Spoločnosť je zákonným nástupcom Železníc Slovenskej republiky, š. p., ktoré boli zriadené 1. januára 1993, v čase rozdelenia bývalého Československa na Českú a Slovenskú republiku.

Spoločnosť riadi štát prostredníctvom Ministerstva dopravy, výstavby a regionálneho rozvoja SR (ďalej len „MDVRR SR“), ktoré napriek tomu, že nie je priamo zainteresované na riadení Spoločnosti, dohliada na určité aspekty jej činnosti prostredníctvom zastúpenia v Správnej rade ŽSR. Majetok Spoločnosti, hoci je vykázaný vo výkaze o finančnej situácii Spoločnosti, patrí štátu, ktorý ho zveril Spoločnosti.

Spoločnosť nemôže vstupovať do úverových vzťahov tretích osôb ako ručiteľ, ani založiť záložné právo v prospech tretích osôb na majetok, ktorý patrí štátu. Spoločnosť nie je neobmedzene ručiacim spoločníkom v žiadnej Spoločnosti.

Riadiacimi orgánmi ŽSR sú Správna rada a generálny riaditeľ.

Správna rada je najvyšší orgán železníc. Má deväť členov – šiesti členovia sú odborníci z odvetvia dopravy, financií, bankovníctva, hospodárstva a práva, traja sú volení zástupcovia zamestnancov železníc.

Dňom 13. októbra 2010 sa stal generálnym riaditeľom ŽSR Ing. Vladimír Ľupták, ktorý nastúpil do funkcie po Ing. Štefanovi Hlinkovi. Generálny riaditeľ riadi činnosť ŽSR a je za jej výsledky zodpovedný Správnej rade. Okrem toho je štatutárnym orgánom ŽSR – zastupuje organizáciu navonok a koná v jej mene vo všetkých veciach, pokiaľ nie sú vo výlučnej pôsobnosti Správnej rady alebo Ministerstva dopravy, výstavby a regionálneho rozvoja SR. Generálneho riaditeľa na návrh Správnej rady vymenúva a odvoláva minister dopravy, výstavby a regionálneho rozvoja SR.

Mená a priezviská členov Správnej rady ŽSR:

Ing. Jozef BELIŠ	predseda Správnej rady
Ing. Peter KLINKA	podpredseda Správnej rady
Ing. Miroslav BARCAJ	člen Správnej rady
Ing. Peter GUTTMAN	člen Správnej rady
JUDr. Andrea VITKÓOVÁ	člen Správnej rady
Ing. Darina FABUĽOVÁ	člen Správnej rady
Mgr. František ZAPARANIK	člen Správnej rady
Mgr. František PETROCI	člen Správnej rady
JUDr. Ľuboš DOJČAN	člen Správnej rady

Spoločnosť je zodpovedná za spravovanie železničnej infraštruktúry a konkrétne je splnomocnená prevziať na seba inžinierske a stavebné činnosti (vrátane opravy a údržby železničnej infraštruktúry), zriadiť a prevádzkovať železničné telekomunikačné a rádiokomunikačné siete, dodávať a distribuovať elektrinu a poskytovať iné služby. Spoločnosť inkasuje od dopravcov, najmä od Železničnej spoločnosti Cargo Slovakia, a. s., a Železničnej spoločnosti Slovensko, a. s., poplatky za použitie železničnej infraštruktúry ako aj za ostatné druhy služieb.

Spoločnosť je organizovaná a riadená ako samostatný podnikateľský segment a Správna rada ŽSR ju považuje za samostatný prevádzkový segment na účely alokácie zdrojov a posúdenia činnosti.

Údaje v Individuálnej účtovnej závierke ŽSR za rok končiaci sa 31. decembra 2010 sú vykázané v tisícoch eur (ďalej len „€“ alebo „EUR“), pokiaľ nie je uvedené inak. Na základe ekonomickej povahy zásadných udalostí a okolností bolo za funkčnú menu a menu prezentácie Spoločnosti stanovené euro (EUR).

Finančná situácia

Historicky ŽSR dostávali finančnú podporu na svoju činnosť od štátu v dvoch formách: finančné transfery a poskytovanie záruk vzhľadom na ich finančnú zadlženosť. ŽSR sa zaviazali štátu, že budú udržiavať železničnú infraštruktúru, a sú finančne podporované v týchto činnostiach štátom vzhľadom na to, že náklady na prevádzkovanie železničnej infraštruktúry presahujú poplatky za železničnú infraštruktúru platené Železničnou spoločnosťou Cargo Slovakia, a. s., Železničnou spoločnosťou Slovensko, a. s., a inými zákazníkmi.

Za rok končiaci sa 31. decembra 2010 Spoločnosť vykázala čistú stratu vo výške -101 465 tis. EUR (za rok končiaci sa 31. decembra 2009: -90 911 tis. EUR).

Schopnosť Spoločnosti pokračovať vo svojej činnosti podľa zásady nepretržitého trvania spoločnosti a plniť svoj investičný program a ostatné prevádzkové a finančné záväzky ostáva závislá od neustálej štátnej pomoci vo forme kapitálových a prevádzkových dotácií.

2 VÝZNAMNÉ ÚČTOVNÉ ZÁSADY

Vyhlásenie o zhode s predpismi

Individuálna účtovná závierka ŽSR je zostavená v súlade s Medzinárodnými štandardmi pre finančné výkazníctvo (ďalej len „IFRS“) v znení prijatom Európskou úniou. IFRS zahŕňajú štandardy a interpretácie schválené komisiou EÚ.

Spoločnosť podľa § 17 a, ods. 1 zákona č. 431/2002 Z. z. o účtovníctve v znení neskorších predpisov zostavuje od 1.1.2008 individuálnu účtovnú závierku podľa Medzinárodných účtovných štandardov pre finančné výkazníctvo v znení prijatom Európskou úniou.

Spoločnosť v zmysle §22 ods. 12 zákona č. 431/2002 Z. z. o účtovníctve v znení neskorších predpisov, hoci je súčasťou konsolidovaného celku, nezostavuje konsolidovanú účtovnú závierku.

Východiská pre zostavenie účtovnej závierky

Individuálna účtovná závierka (ďalej len „účtovná závierka“) bola vypracovaná podľa zásady nepretržitého trvania Spoločnosti, ktorá predpokladá realizáciu aktív a plnenie záväzkov počas bežnej činnosti spoločnosti a neobsahuje žiadne úpravy, ktoré by mohli byť potrebné v prípade, že spoločnosť nebude schopná pokračovať v nepretržitej činnosti.

Účtovná závierka Spoločnosti za predchádzajúce účtovné obdobie bola schválená Správnou radou ŽSR, ktorá sa konala dňa 25. marca 2010 v Bratislave.

Účtovná závierka je vypracovaná na základe historických obstarávacích cien. V ďalšom texte sú uvedené základné účtovné zásady.

Zostavenie účtovnej závierky v súlade s IFRS si vyžaduje použitie odhadov a predpokladov, ktoré ovplyvňujú vykazované hodnoty majetku a záväzkov v účtovnej závierke a v poznámkach k účtovnej závierke. Hoci tieto odhady robí vedenie spoločnosti podľa svojho najlepšieho poznania aktuálnych udalostí, skutočné výsledky sa v konečnom dôsledku môžu od týchto odhadov líšiť.

Účtovným obdobím je kalendárny rok.

Transakcie v cudzej mene

Transakcie v cudzích menách sú vykazované podľa IAS 21 a prepočítavajú sa na funkčnú menu spoločnosti podľa výmenných kurzov určených a vyhlásených Európskou centrálnou bankou (ďalej len „ECB“) v deň predchádzajúci dňu uskutočnenia účtovného prípadu a v deň, ku ktorému sa zostavuje účtovná závierka. Pre účtovné prípady týkajúce sa obdobia po 1.1.2009 sa použije kurz NBS iba pre také cudzie meny, ku ktorým ECB kurz nevyhlasuje. V prípade, ak predchádzajúci deň prípadne na deň, keď ECB kurz nevyhlasuje, použije sa najbližší predchádzajúci deň, pre ktorý ECB kurz vyhlásila. Rozdiely v cudzej mene vyplývajúce z prepočtu sa vykazujú vo výkaze komplexného výsledku. Nepeňažné položky v cudzej mene sa ku koncu obdobia vykazovania neprepočítavajú a zostávajú vykázané v pôvodnej hodnote.

Dlhodobý hmotný a nehmotný majetok

Dlhodobý hmotný (ďalej len „DHM“) a nehmotný majetok (ďalej len „DNM“), okrem pozemkov a nedokončených investícií, ktoré sú účtované v obstarávacej cene alebo v administratívnej hodnote určenej štátom (ktorá však nepredstavuje trhovú hodnotu), je vykazovaný v obstarávacej cene po odpočítaní oprávok/amortizácie a akumulovaných strát zo zníženia hodnoty.

Počiatočná obstarávacia cena dlhodobého hmotného majetku zahŕňa nákupnú cenu vrátane dovozného cla a nevratných daní a všetky priamo pripočítateľné náklady spojené s uvedením majetku do prevádzkyschopného stavu a na miesto, na ktorom sa bude používať.

Nedokončené investície predstavujú dlhodobý hmotný majetok a vykazujú sa v obstarávacej cene. Táto zahŕňa náklady na dlhodobý hmotný majetok a iné priame náklady. Nedokončené investície sa neodpisujú, až kým príslušný majetok nie je pripravený na použitie.

Každá zložka dlhodobého nehmotného a hmotného majetku sa odpisuje rovnomerne počas očakávanej priemernej ekonomickej životnosti. Životnosť pre rôzne typy dlhodobého hmotného a nehmotného majetku je takáto:

- budovy	40 rokov
- stavby	od 15 do 40 rokov
- stroje a zariadenia	od 5 do 20 rokov
- ostatný dlhodobý majetok	od 4 do 20 rokov
- nehmotný majetok	od 3 do 25 rokov

Pozemky a umelecké diela sa neodpisujú.

Doba životnosti a odpisové metódy sa preverujú minimálne raz ročne s cieľom zabezpečiť konzistentnosť metódy a doby odpisovania s očakávaným prínosom ekonomických úžitkov z dlhodobého majetku.

Pri dlhodobom hmotnom majetku a nehmotnom majetku sa posudzuje, či došlo k zníženiu hodnoty majetku, ak sa posúdenie na ročnej báze vyžaduje alebo ak udalosti alebo zmeny okolností indikujú, že účtovná hodnota majetku nie je návratná.

V prípade výskytu takýchto indikácií sa vypracuje odhad návratnej hodnoty daného majetku, aby sa určil rozsah prípadných strát zo zníženia jeho hodnoty. Ak návratnú hodnotu individuálnej položky nemožno určiť, Spoločnosť určí návratnú hodnotu jednotky vytvárajúcej peňažné prostriedky, ktorej daný majetok patrí. Návratná hodnota sa rovná reálnej hodnote zníženej o náklady na predaj alebo použiteľnej hodnote podľa toho, ktorá je vyššia. Pri posudzovaní použiteľnej hodnoty sa diskontuje odhad budúcich peňažných tokov na ich súčasnú hodnotu pomocou diskontnej sadzby pred zdanením, ktorá vyjadruje aktuálne trhové posúdenie časovej hodnoty peňazí a riziká špecifické pre daný majetok.

Strata zo zníženia hodnoty majetku sa vykazuje vo výkaze komplexného výsledku vo výške, o ktorú účtovná hodnota majetku prevyšuje jeho realizačnú hodnotu, ktorou je buď čistá predajná cena majetku, alebo jeho použiteľná hodnota, podľa toho, ktorá je vyššia.

V prípade, že sa Spoločnosť rozhodne zastaviť investičný projekt, alebo sa významne oddiali jeho plánované ukončenie, posúdi prípadné zníženie jeho hodnoty a podľa potreby zaúčtuje opravnú položku.

Výdavky, ktoré sa týkajú položiek dlhodobého majetku po jeho zaradení do používania, zvyšujú jeho účtovnú hodnotu iba v prípade, že Spoločnosť môže očakávať budúce ekonomické prínosy nad rámec jeho pôvodnej výkonnosti. Všetky ostatné výdavky sa účtujú ako opravy a údržba do nákladov obdobia, s ktorým vecne a časovo súvisia.

Prenajatý majetok

Majetok obstaraný formou finančného prenájmu, pri ktorom sa na Spoločnosť prenášajú v podstate všetky výhody a riziká charakteristické pre vlastníctvo prenajatého majetku, sa na začiatku nájomného vzťahu aktivuje v jeho reálnej hodnote alebo v súčasnej hodnote minimálnych lízingových splátok, podľa toho, ktorá z týchto dvoch hodnôt je nižšia. Každá lízingová splátka je rozdelená na finančnú zložku a splátku istiny tak, aby sa dosiahla konštantná úroková miera uplatnená na neuhradenú časť záväzku z prenájmu. Finančná zložka sa účtuje do nákladov. Aktivovaný prenajatý majetok sa odpisuje počas odhadovanej doby životnosti majetku. Počiatočné priame náklady spojené s uzatvorením zmluvy na finančný prenájom sú pripočítané k účtovnej hodnote prenajatého majetku a vykazované počas celého trvania prenájmu.

Prenájom, pri ktorom podstatnú časť rizík a výhod charakteristických pre vlastníctvo majetku znáša prenajímateľ, sa klasifikuje ako operatívny prenájom. Platby realizované za operatívny prenájom sa vykazujú ako náklad vo výkaze komplexného výsledku rovnomerne počas celého trvania prenájmu.

Investície do nehnuteľností

Investície do nehnuteľností, t. j. majetok určený na získanie nájomného resp. na kapitálové zhodnotenie, sa prvotne oceňujú v obstarávacej cene vrátane nákladov na transakciu. Po prvotnom vykázaní sa investície do nehnuteľností oceňujú v obstarávacej cene po odpočítaní kumulovaných oprávok a strát zo zníženia hodnoty.

Investície do nehnuteľností – budovy – sa odpisujú rovnomerne počas očakávanej priemernej doby ekonomickej životnosti, ktorá je 40 rokov. Investície do nehnuteľností – pozemky – sa neodpisujú.

Finančné investície

Podiely v dcérskych a pridružených spoločnostiach sa v individuálnej účtovnej závierke vykazujú v obstarávacej cene. Obstarávaciu cenu investície v dcérskej a pridruženej spoločnosti tvoria náklady súvisiace s obstaraním investície a predstavujú reálnu hodnotu zaplatenej ceny a priamo súvisiace transakčné náklady.

Zásoby

Zásoby sú ocenené v obstarávacej cene alebo v čistej realizovateľnej hodnote, podľa toho, ktorá je nižšia, po vytvorení opravnej položky na pomaly obrátkové a nepotrebné zásoby. Obstarávacia cena sa stanoví na základe metódy váženého priemeru.

Klasifikácia a odúčtovanie finančných nástrojov

Finančné aktíva a finančné pasíva vykázané vo výkaze o finančnej situácii zahŕňajú peňažné prostriedky a peňažné ekvivalenty, pohľadávky a záväzky z obchodného styku a ostatné pohľadávky a záväzky, dlhodobé pohľadávky, úvery a pôžičky. Účtovné postupy pri vykazovaní a oceňovaní týchto položiek sú uvedené v príslušných účtovných postupoch v týchto poznámkach. Finančné nástroje sú klasifikované ako majetok, záväzky alebo vlastné imanie v súlade s obsahom zmluvnej dohody. Finančné nástroje sú započítané v prípade, že Spoločnosť má právne vynútitel'né právo ich kompenzovať a zamýšľa zároveň realizovať aktívum a vyrovnať záväzok alebo obe vzájomne započítať.

Odúčtovanie finančného nástroja sa uskutoční, ak Spoločnosť už nekontroluje zmluvné práva, ktoré zahŕňajú finančný nástroj, k čomu väčšinou dochádza, keď je daný nástroj predaný, alebo ak všetky peňažné toky, ktoré možno pripísať danému nástroju, sú prevedené na nezávislú tretiu osobu.

Pohľadávky z obchodného styku a ostatné pohľadávky

Pohľadávky z obchodného styku sa vykazujú v nominálnej hodnote po zohľadnení opravnej položky (ďalej len „OP“) k nedobytným sumám. Ak časová hodnota peňazí je významná, pohľadávky sa

oceňujú v amortizovanej cene použitím metódy efektívnej úrokovej sadzby. Opravná položka sa účtuje do výkazu komplexného výsledku, ak existuje objektívny predpoklad (napr. pravdepodobnosť nesolventnosti alebo významné finančné ťažkosti dlžníka), že Spoločnosť nebude schopná zinkasovať všetky dlžné sumy v súlade s pôvodnými podmienkami faktúry. Znehodnotenú dlžnú sumu sú odpísané, ak sa považujú za nevymožiteľné.

Peniaze a peňažné ekvivalenty

Peniaze a peňažné ekvivalenty tvoria peňažné prostriedky v banke a v pokladni a krátkodobé vklady so splatnosťou do troch mesiacov od dátumu obstarania, pri ktorých existuje len nepatrné riziko, že dôjde k zmene ich hodnoty.

Na účely výkazu o peňažných tokoch sú súčasťou peňazí a peňažných ekvivalentov nesplatené kontokorentné úvery. Prehľad peňažných tokov je vykázaný v súlade s IAS 7. Pre vykázanie prevádzkových činností bola použitá nepriama metóda.

Základné imanie

Základné imanie predstavuje investíciu štátu do Spoločnosti a to vo forme peňažných prostriedkov a vkladov majetku.

Kapitálové fondy

Kapitálové fondy zahŕňajú vklady kapitálu, ktoré nezvyšujú základné imanie Spoločnosti. Štát neustále skúma právny nárok na pozemky spravované Spoločnosťou a ich hodnotu, na základe čoho periodicky vkladá do Spoločnosti ďalší majetok a koriguje stanovené administratívne hodnoty.

Zákonný rezervný fond

Zákonný rezervný fond sa tvorí v zmysle § 15 zákona č. 258/1993 Z. z. o Železničiaroch Slovenskej republiky v znení neskorších predpisov a dopĺňa sa sumou vo výške minimálne 5 % zo zisku, a to až do výšky 5 % z hodnoty majetku, s ktorým majú ŽSR právo hospodárenia, okrem hodnoty železničnej dopravnej cesty.

Úvery a pôžičky

Všetky úvery a pôžičky sú najskôr účtované v obstarávacej cene, ktorá predstavuje reálnu hodnotu prijatého protiplnenia po odpočítaní nákladov na získanie pôžičky.

Po prvom zaúčtovaní sú všetky úvery a pôžičky následne oceňované v amortizovanej hodnote s použitím metódy efektívnej úrokovej sadzby.

Závazky z obchodného styku a ostatné záväzky

Závazky sa oceňujú pri ich vzniku menovitou hodnotou a pri ich prevzatí obstarávacou cenou. Následne sú ocenené v amortizovaných nákladoch.

Štátne dotácie a dotácie EU

Štátne dotácie a dotácie EU sa nevykazujú, pokiaľ neexistuje primerané uistenie, že Spoločnosť bude konať v súlade s podmienkami, ktoré sa na ňu vzťahujú, a že Spoločnosť tieto dotácie dostane. Ak sa dotácia vzťahuje na úhradu nákladov, vykazuje sa ako výnos v období potrebnom na systematické kompenzovanie dotácie s nákladmi, na ktorých úhradu je dotácia určená. Ak sa dotácia vzťahuje na obstaranie dlhodobého majetku, reálna hodnota dotácie sa účtuje do výnosov budúcich období a rovnomerne sa zúčtováva do výkazu komplexného výsledku počas odhadovanej životnosti príslušného majetku.

Rezervy

Rezervy sú vykázané vtedy, ak má Spoločnosť súčasnú zákonnú, zmluvnú alebo mimozmluvnú povinnosť v dôsledku minulej udalosti, ktorej vyrovnaním sa očakáva pravdepodobný úbytok podnikových zdrojov predstavujúcich ekonomické úžitky, pričom výšku uvedenej povinnosti možno spoľahlivo odhadnúť. Rezervy sa prehodnocujú ku každému koncu obdobia vykazovania a ich výška sa upravuje tak, aby odrážala aktuálny najlepší odhad. Výška rezervy predstavuje súčasnú hodnotu výdavkov, ktoré zohľadňujú existujúce riziká a ktoré bude pravdepodobne treba vynaložiť na vyrovnanie daného záväzku. Tieto výdavky sú stanovené použitím odhadovanej bezrizikovej úrokovej sadzby ako diskontnej sadzby. Tam, kde sa používa diskontovanie, účtovná hodnota rezervy sa zvyšuje v každom období, aby sa zohľadnilo znižovanie diskontu z časového hľadiska. Tento nárast je zúčtovaný ako úrokový náklad.

Rezerva na zamestnanecké požitky

Spoločnosť má dlhodobý program zamestnaneckých požitkov pozostávajúcich z jednorazového príspevku pri odchode do dôchodku, odmeny pri odchode do invalidného dôchodku, vyrovnávacieho príplatku a odmeny pri životných a pracovných jubileách. Hodnota požitkov je vyplácaná v závislosti od dosiahnutého veku a odpracovaných rokov. Na tieto požitky neboli vytvorené samostatné finančné zdroje. Náklady na zamestnanecké požitky sú stanovené prírastkovou poistno-matematickou metódou, tzv. „Projected Unit Credit Method“. Podľa tejto metódy sa náklady na poskytovanie požitkov účtujú do výkazu komplexného výsledku tak, aby pravidelne sa opakujúce náklady boli rozložené na obdobie trvania pracovného pomeru. Záväzky z poskytovania požitkov sú ocenené v súčasnej hodnote predpokladaných budúcich peňažných tokov. Všetky poistno-matematické zisky a straty sa vykazujú vo výkaze komplexného výsledku.

Rezerva na environmentálne záväzky

Rezerva na environmentálne záväzky sa tvorí vtedy, keď je vznik nákladov na vyčistenie životného prostredia pravdepodobný a tieto náklady sa dajú spoľahlivo odhadnúť. Výška vykázanej rezervy je najlepším odhadom potrebných výdavkov budúcich období.

Rezerva na súdne spory

Rezerva na súdne spory sa tvorí, ak Spoločnosť žaluje iný subjekt v súdnom, správnom alebo inom konaní o zaplatení určitej konkrétnej sumy, pričom ukončenie súdneho sporu v neprospech Spoločnosti je viac ako pravdepodobné.

Vykazovanie výnosov

Výnosy sa oceňujú v reálnej hodnote získanej alebo vymožiteľnej protihodnoty. Od výnosov sa odpočítavajú predpokladané rabaty a ostatné podobné zľavy. Výnosy sú účtované v prípade, keď je pravdepodobné, že ekonomický prínos spojený s transakciou bude plynúť do Spoločnosti, a ich výšku je možné spoľahlivo určiť. Pred zaúčtovaním výnosu sa musia splniť aj nasledovné špecifické kritériá pre vykazovanie:

Poplatky za použitie železničnej infraštruktúry

Výnos z poplatkov za poskytnutie železničnej infraštruktúry sa účtuje v čase použitia železničnej infraštruktúry zákazníkmi Spoločnosti. Samostatne sa sledujú výnosy za osobnú a nákladnú dopravu.

Poskytnutie služieb

Výnosy z poskytovania služieb sa vykazujú pomerne k stupňu dokončenia transakcie ku koncu obdobia vykazovania.

Výnosy z prenájmu

Výnosy z prenájmu sa vykazujú rovnomerne počas celého trvania prenájmu.

Náklady na úvery a pôžičky

Nákladové úroky sú bežne účtované do nákladov príslušného obdobia. Dňom 1. 1. 2009 sa náklady na prijaté úvery a pôžičky, ktoré sú priamo priradené obstaraniu, zhotoveniu alebo výrobe kvalifikovateľného aktíva, aktivujú, t. z. stávajú sa súčasťou obstarávacej ceny majetku a to až do času, keď sú skončené všetky činnosti nevyhnutné na prípravu aktíva na jeho zamýšľané použitie alebo predaj (do času uvedenia do užívania).

Daň z príjmov

Daň z príjmov zahŕňa splatnú a odloženú daň.

Splatná daň z príjmov sa vypočíta z účtovného zisku v zmysle platných slovenských predpisov vo výške 19 % po úprave niektorých položiek na daňové účely.

Odložená daň z príjmu sa účtuje použitím súvahovej metódy pri všetkých dočasných rozdieloch zistených k dátumu vypracovania výkazu o finančnej situácii medzi daňovým základom aktív a pasív a ich účtovnou hodnotou pre účely finančného výkazníctva.

Odložená daňová povinnosť sa účtuje pri všetkých zdaniteľných dočasných rozdieloch. Odložené daňové pohľadávky sa účtujú pri všetkých odpočítateľných dočasných rozdieloch, prenose nevyužitých daňových pohľadávok a nevyužitých daňových stratách do budúcich období v rozsahu, v ktorom je pravdepodobné, že zdaniteľný zisk umožní tieto odpočítateľné dočasné rozdiely, prenesené nevyužitú daňovú pohľadávku a nevyužitú daňovú stratu využiť.

Preverka účtovnej hodnoty odložených daňových pohľadávok sa robí pri každom dátume vypracovania výkazu o finančnej situácii a ich účtovná hodnota sa zníži do takej miery, kedy už nie je pravdepodobné, že zdaniteľný zisk bude stačiť na využitie celej odloženej daňovej pohľadávky alebo jej časti.

Odložené daňové pohľadávky a záväzky sú oceňované daňovými sadzbami, ktoré boli uzákonené k dátumu vypracovania výkazu o finančnej situácii.



3 VÝZNAMNÉ ÚČTOVNÉ POSÚDENIA A ODHADY

Dôležité posúdenia pri uplatňovaní účtovných zásad

Pri uplatňovaní účtovných zásad uvedených vyššie vedenie Spoločnosti urobilo určité závery s významným dopadom na sumy vykázané v účtovnej závierke (okrem tých, ktoré podliehajú odhadom spomenutým nižšie). Podrobnejší popis takýchto posúdení je uvedený v príslušných poznámkach, avšak najdôležitejšie z nich zahŕňajú:

Rezervy na environmentálne záťaž

Legislatívne predpisy týkajúce sa ochrany životného prostredia neupresňujú rozsah potrebných sanačných prác ani typ technológie, ktorá má byť použitá. Vedenie Spoločnosti sa pri účtovaní rezervy na environmentálne záväzky spolieha na skúsenosti z minulosti a interpretáciu príslušnej legislatívy. Spoločnosť vypracovala odborný odhad, ktorý zodpovedá budúcim nákladom na odstránenie ekologickej záťaže, najmä kontaminácie pôdy a podzemných vôd, a to hlavne v najvýznamnejších lokalitách z pohľadu ekologického zaťaženia ako sú Čierna nad Tisou a Bratislava-Východné (poznámka 18).

Rezerva na súdne spory

Spoločnosť je účastníkom viacerých súdnych sporov týkajúcich sa porušenia zmluvných podmienok. Vedenie Spoločnosti sa pri zhodnotení predpokladaných výsledkov súdnych sporov spolieha na vlastný úsudok (poznámka 18).

Zdroje neistoty pri odhadoch

Zostavenie účtovnej závierky v súlade s IFRS si vyžaduje použitie odhadov a predpokladov, ktoré majú dopad na čiastky vykazované v účtovnej závierke a v poznámkach k účtovnej závierke. Hoci tieto odhady sú založené na najlepšom poznaní aktuálnych udalostí a postupov, skutočné výsledky sa môžu od týchto odhadov líšiť. Podrobnejší opis odhadov je uvedený v príslušných poznámkach, avšak najvýznamnejšie odhady zahŕňajú:

Vyčíslenie a načasovanie environmentálnych záväzkov

Vedenie Spoločnosti uskutočňuje odhady budúcich peňažných tokov súvisiacich s environmentálnymi záväzkami pomocou porovnávania cien, použitím analógií s podobnými aktivitami v minulosti a inými odhadmi. Načasovanie týchto peňažných tokov zároveň odzrkadľuje súčasné zhodnotenie priorít vedením, technologické zabezpečenie a neodkladnosť plnenia takýchto povinností.

Poistno-matematické odhady pri kalkulácii rezerv na zamestnanecké požitky

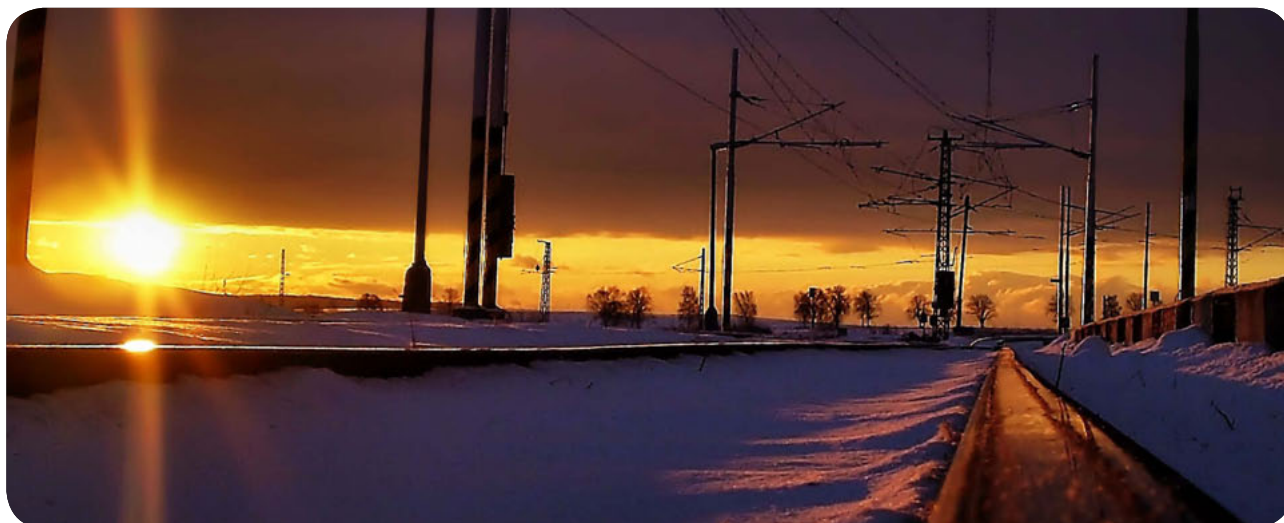
Náklady na penzijný program so stanovenými požitkami sú určené poistno-matematickými výpočtami. Tieto výpočty obsahujú odhady diskontných sadzieb, budúceho rastu miezd, úmrtnosti alebo fluktuácie. Vzhľadom na dlhodobú povahu takýchto programov podliehajú takéto odhady veľkej miere neistoty (poznámka 19).

4 NOVÉ ÚČTOVNÉ ŠTANDARDY A INTERPRETÁCIE

V roku 2010 Spoločnosť uplatnila všetky nové a revidované štandardy, ktoré boli účinné ku dňu účtovnej závierky.

Spoločnosť neaplikovala pri zostavení účtovnej závierky žiaden z vydaných štandardov po 31.12.2010:

- novela IAS 1, **Prezentácia účtovnej závierky účinná od 1. januára 2011**
- novela IAS 24, **Zverejňovanie o spriaznených osobách, účinná od 1. januára 2011**
- novela IAS 34, **Priebežná účtovná závierka účinná od 1. januára 2011**
- novela IFRS 1, **Prvé použitie IFRS účinná od 1. januára 2011**
- novela IFRS 3, **Podnikové kombinácie účinná od 1. januára 2011**
- novela IFRS 7, **Finančné nástroje: Vykazovanie účinná od 1. januára 2011**
- novela IFRIC 13, **Zákaznícke vernostné programy účinná od 1. januára 2011**
- novela IFRIC 14, **účinná od 1. januára 2011**



5 RIADENIE FINANČNÝCH RIZÍK

Faktory finančného rizika

Spoločnosť je vystavená pri svojej činnosti nasledovným finančným rizikám:

- **kreditné riziko**
- **riziko likvidity**
- **trhové riziko, ktoré zahŕňa:**
 - **úrokové riziko**
 - **menové riziko**
 - **cenové riziko**

Kreditné riziko

Kreditné riziko vzniká v súvislosti s peňažnými prostriedkami a peňažnými ekvivalentmi a vkladmi v bankách a finančných inštitúciách, obchodom s odberateľmi, vrátane nesplatených pohľadávok. Úverové riziko spojené s likvidnými prostriedkami je obmedzené, pretože zmluvnými stranami sú banky s vysokým ratingom, ktorý im prideliť medzinárodné ratingové agentúry.

Kreditné riziko Spoločnosti sa týka najmä pohľadávok z obchodného styku. Maximálne riziko nesplatenia predstavuje účtovná hodnota každého finančného aktíva, vykázaná vo výkaze o finančnej situácii, znížená o opravnú položku.

Spoločnosť (ako je uvedené ďalej) je vystavená významnému kreditnému riziku individuálneho zmluvného partnera, keďže 90,86 % pohľadávok k 31. decembru 2010 je voči dvom najvýznamnejším odberateľom – Železničná spoločnosť Cargo Slovakia, a. s. Bratislava a Železničná spoločnosť Slovensko, a. s. Bratislava.

Riziko likvidity

Spoločnosť na riadenie rizika likvidity nemá vytvorené oficiálne zásady okrem sledovania vývoja plánovaných a skutočných peňažných tokov. V prípade hrozby zníženia likvidity, resp. nedostatku finančných zdrojov má Spoločnosť k dispozícii prevádzkové krátkodobé úvery. V dôsledku pretrvávajúcej finančnej krízy má najväčší odberateľ spoločnosti Železničná spoločnosť Cargo Slovakia, a. s. znížené výkony, čo má za následok výpadok finančných zdrojov, ktoré má Spoločnosť možnosť pokrývať prevádzkovými krátkodobými úvermi (poznámka 33).

Spoločnosť má k 31. decembru 2010 k dispozícii 51 277 tis. EUR vo forme nevyčerpaných kontokorentných úverov.

Nasledujúca tabuľka znázorňuje zostávajúce zmluvné doby splatnosti pre finančné záväzky spoločnosti:

	Úvery a pôžičky		Záväzky	
	31. decembra 2010	31. decembra 2009	31. decembra 2010	31. decembra 2009
Na požiadanie	0	0	0	0
Do 1 mesiaca	7	46	47 157	34 826
Od 1 do 3 mesiacov	18 376	912	37 740	19 889
Od 3 do 12 mesiacov	442	1 032	52 124	34 378
Od 1 do 5 rokov	257 544	270 872	138 929	97 557
Nad 5 rokov	0	0	0	0
Celkom	276 369	272 862	275 950	186 650

Trhové riziko

Úrokové riziko

Keďže Spoločnosť nemá významné úročené aktíva, zisky a peňažné toky z prevádzkovej činnosti, nie je Spoločnosť podstatne ovplyvnená zmenami trhových úrokových sadzieb.

Spoločnosť je vystavená riziku úrokovej sadzby v dôsledku dlhodobých úverov a pôžičiek. Pôžičky s pohyblivou úrokovou sadzbou vystavujú Spoločnosť riziku variability peňažných tokov.

V súčasnosti všetky bankové úvery, ktoré Spoločnosť čerpá, sú s pohyblivou úrokovou sadzbou, zatiaľ čo záväzky z finančného prenájmu a návratná finančná výpomoc majú stanovenú pevnú úrokovú mieru. Spoločnosť nevyužíva derivátové finančné nástroje na zaistenie úrokových rizík. V dôsledku finančnej krízy niektoré banky prehodnocujú úrokové marže súčasných uzavretých úverových zmlúv so svojimi zmluvnými partnermi (Pozn.: V priebehu roka 2010 zaznamenal 6 M EURIBOR nárast o 0,228 %).

Analýza citlivosti na úrokové riziko

Predpoklad citlivosti na úrokové riziko pri 6 mesačnom EURIBOR-e na existujúce investičné úvery, pričom všetky ostatné parametre sú konštantné:

Zvýšenie (zníženie) úrokovej miery v %	Dopad na zisk pred zdanením za ročné obdobie v tis. EUR
+ 2,00%	- 2 056,50
- 0,33%	+ 338,30

Menové riziko

Spoločnosť nemá žiadne úverové obchody v inej mene ako v EUR, menové riziko v tomto prípade neexistuje. Finančné transakcie v inej mene ako EUR sú v zanedbateľnej výške, takže menové riziko je minimálne.

Cenové riziko

Spoločnosť vzhľadom na charakter činnosti a druhy finančných nástrojov, ktoré má v držbe, nie je vystavená významnému cenovému riziku.

Riadenie kapitálového rizika

Cieľom Spoločnosti pri riadení kapitálového rizika je zabezpečiť schopnosť Spoločnosti pokračovať vo svojich činnostiach a udržať primeranú štruktúru kapitálu pri znížení nákladov.

Ukazovateľ úverovej zaťaženosti na konci roka:

	31.decembra 2010	31. decembra 2009
Dlh	276 369	272 862
Peniaze a peňažné ekvivalenty	35 969	81 239
Čistý dlh	240 400	191 623
Vlastné imanie	1 397 692	1 445 561
Pomer čistého dlhu k vlastnému imaniu	17,20%	13,26%

Podiel čistých dlhov na celkovom kapitále vzrástol o 3,94 %, tento nárast vznikol z dôvodu čerpania úverov – formou kapitalizovaných úrokov.



6 DLHODOBÝ HMOTNÝ MAJETOK

	Pozemky a stavby	Stroje, prístroje, zariadenia a ostatné aktíva	Obstaranie DHM	Celkom
Obstarávacia cena				
K 1. januáru 2009	3 059 700	615 650	704 419	4 379 769
Prírastky	22 382	1 543	285 777	309 702
Úbytky	-28 389	-22 607	-109 908	-160 904
Presuny	341 835	130 123	-471 958	0
Preradenie do investícií do nehnutelností (pozn. 7)	-449	0	0	-449
Preradenie z investícií do nehnuteľností (pozn. 7)	3 465	0	0	3 465
K 31. decembru 2009	3 398 544	724 709	408 330	4 531 583
Oprávky/zníženie hodnoty				
K 1. januáru 2009	1 455 889	433 954	51 196	1 941 039
Prírastky	77 612	38 362	12 401	128 375
Úbytky	-20 532	-22 220	-8 716	-51 468
Presuny	10 107	14 806	0	24 913
K 31. decembru 2009	1 523 076	464 902	54 881	2 042 859
Zostatková hodnota				
K 1. januáru 2009	1 603 811	181 696	653 223	2 438 730
K 31. decembru 2009	1 875 468	259 807	353 449	2 488 724
Obstarávacia cena				
K 1. januáru 2010	3 398 544	724 709	408 330	4 531 583
Prírastky	34 128	18 151	311 559	363 838
Úbytky	-23 603	-29 577	-40 363	-93 543
Presuny	105 609	35 947	-141 556	0
Preradenie do investícií do nehnutelností (pozn. 7)	-7 802	0	0	-7 802
Preradenie z investícií do nehnuteľností (pozn. 7)	2	0	0	2
K 31. decembru 2010	3 506 878	749 230	537 970	4 794 078
Oprávky/zníženie hodnoty				
K 1. januáru 2010	1 523 076	464 902	54 881	2 042 859
Prírastky	78 864	51 604	6 901	137 369
Úbytky	-11 942	-26 688	-8 886	-47 516
Presuny	2 745	5 365	0	8 110
K 31. decembru 2010	1 592 743	495 183	52 896	2 140 822
Zostatková hodnota				
K 1. januáru 2010	1 875 468	259 807	353 449	2 488 724
K 31. decembru 2010	1 914 135	254 047	485 074	2 653 256

Spoločnosť spravuje pozemky, ktoré sú stále predmetom rozhodnutia o nárokoch na vlastnícke právo a ktorých administratívna hodnota priznaná štátom predstavuje 80 383 tis. EUR (k 31. decembru 2009: 90 557 tis. EUR) a ktoré nie sú vykázané vo výkaze o finančnej situácii. Spoločnosť sa aktívne zaoberá riešením týchto nárokov a počas roka 2010 bolo vlastnícke právo na pozemky s administratívnou hodnotou 5 873 tis. EUR prevedené na Spoločnosť a aktivované vo výkaze o finančnej situácii (k 31. decembru 2009: 5 557 tis. EUR). Okrem toho administratívne hodnoty priznané pozemkom a vykázané vo výkaze o finančnej situácii Spoločnosti boli upravené o sumu 12 458 tis. EUR (k 31. decembru 2009: 7 028 tis. EUR). Tieto úpravy sú účtované priamo do kapitálových fondov vo vlastnom imaní.

Závazky spoločnosti z finančných prenájmov (poznámka 16) sú zabezpečené vlastníckym právom prenajímateľov na prenajatý majetok s účtovnou hodnotou 5 112 tis. EUR (k 31. decembru 2009: 5 111 tis. EUR).

Brutto účtovná hodnota všetkých plne odpísaných nehnuteľností, strojov a zariadení, ktoré Spoločnosť ešte používa, je 1 028 045 tis. EUR (k 31. decembru 2009: 1 002 266 tis. EUR). Majetok, ktorý je dočasne nevyužívaný je v obstarávacej cene 26 712 tis. EUR (k 31. decembru 2009: 22 669 tis. EUR) a v účtovnej hodnote 14 819 tis. EUR (k 31. decembru 2009: 12 389 tis. EUR).

Spoločnosť posúdila reálnosť ocenenia majetku a záväzkov ku dňu 31.12.2010. Na základe zistených skutočností o reálnosti ocenenia majetku, ktoré indikovali zníženie hodnoty majetku, bola zistená spätne ziskateľná hodnota. Spätne ziskateľná suma (vyššia suma medzi reálnou hodnotou majetku po odpočítaní nákladov za predaj a hodnotou z používania majetku) bola pri jednotlivom majetku stanovená buď znaleckým posudkom alebo odhadom. Po vyčíslení bola spätne ziskateľná suma nižšia ako účtovná (zostatková) hodnota. V súlade s IAS 36 – Zníženie hodnoty majetku Spoločnosť z tohto titulu zaúčtovala k 31.12.2010 opravnú položku k DHM v hodnote 670 tis. EUR.

Zrušenie straty z poklesu hodnoty majetku v súvislosti s prehodnotením tvorby opravných položiek za rok 2010 je v hodnote 857 tis. EUR.

Poistenie majetku ŽSR (nehnuteľný majetok, súbor hnutel'ného majetku) je uzatvorené na rôzne druhy poistenia a zároveň na rôzne poistné sumy (maximálny ročný limit plnenia je 33 194 tis. EUR pri živelných rizikách okrem povodne a záplav).



7 INVESTÍCIE DO NEHNUTEĽNOSTÍ

Hodnota majetku určeného na získanie nájomného (investície do nehnuteľností) je k 31. decembru 2010 v odpisovanej sume 62 879 tis. EUR (k 31. decembru 2009: 56 303 tis. EUR) a v účtovnej hodnote 44 888 tis. EUR (k 31. decembru 2009: 40 614 tis. EUR).

	Rok 2010	Rok 2009
Obstarávacia cena		
K 1. januáru	56 303	60 136
Prírastky	0	0
Úbytky	-1 224	-817
Preradenie z dlhodobého hmotného majetku (pozn. 6)	7 802	449
Preradenie do dlhodobého hmotného majetku (pozn. 6)	-2	-3 465
K 31. decembru	62 879	56 303

Oprávky/zníženie hodnoty

K 1. januáru	15 689	16 670
Prírastky	2 952	1 584
Úbytky	-650	-331
Presuny	0	-2 234
K 31. decembru	17 991	15 689

Účtovná hodnota

K 1. januáru	40 614	43 466
K 31. decembru	44 888	40 614

Reálna hodnota investícií do nehnuteľností k 31. decembru 2010 je v hodnote 77 429 tis. EUR. Reálna hodnota investícií do nehnuteľností bola stanovená pre jednotlivé majetkové položky zjednodušenými výpočtovými postupmi s využitím výnosovej metódy a vzťahov pre výpočet tzv. večnej renty, s využitím informácií o dosahovanom hrubom ročnom výnose z reálnych a platných nájomných zmlúv a so stanovením úrokovej sadzby s využitím tzv. fischerových vzorcov na podklade aktuálnej základnej úrokovej sadzby ECB (ktoré zohľadňujú úroveň aktuálnej základnej/diskontnej sadzby, úroveň ročných úrokov komerčných bánk, úroveň inflácie i riziko lokality a druhu majetku, určeného na prenájom). Náklady súvisiace s investíciami do nehnuteľností predstavujú hodnotu 1 145 tis. EUR (k 31. decembru 2009: 1 584 tis. EUR).

8 DLHODOBÝ NEHMOTNÝ MAJETOK

	Aktivované náklady na vývoj	Softvér	Obstaranie DNM	Celkom
Obstarávacia cena				
K 1. januáru 2009	94	19 328	531	19 953
Prírastky	0	0	7	7
Úbytky	0	-4 975	-95	-5 070
Presuny	2	389	-391	0
K 31. decembru 2009	96	14 742	52	14 890
Oprávky/zníženie hodnoty				
K 1. januáru 2009	94	16 773	22	16 889
Prírastky	0	1 566	0	1 566
Úbytky	0	-4 975	0	-4 975
Presuny	0	0	0	0
K 31. decembru 2009	94	13 364	22	13 480
Zostatková hodnota				
K 1. januáru 2009	0	2 555	509	3 064
K 31. decembru 2009	2	1 378	30	1 410
Obstarávacia cena				
K 1. januáru 2010	96	14 742	52	14 890
Prírastky	0	698	172	870
Úbytky	0	-192	0	-192
Presuny	2	0	-2	0
K 31. decembru 2010	98	15 248	222	15 568
Oprávky/zníženie hodnoty				
K 1. januáru 2010	94	13 364	22	13 480
Prírastky	0	888	0	888
Úbytky	0	-192	0	-192
Presuny	1	0	0	1
K 31. decembru 2010	95	14 060	22	14 177
Zostatková hodnota				
K 1. januáru 2010	2	1 378	30	1 410
K 31. decembru 2010	3	1 188	200	1 391

Spoločnosť eviduje jeden dlhodobý nehmotný majetok s neurčitou dobou použiteľnosti (Licenčná zmluva o použití súborného diela „Dejiny ŽSR“) a tento majetok nie je odpisovaný. Prehodnotenie doby použiteľnosti bude opätovne vykonané pri zostavovaní ročnej účtovnej závierky za nasledujúci kalendárny rok. Ostatný dlhodobý nehmotný majetok má určenú dobu životnosti. Doby použiteľnosti dlhodobého nehmotného majetku sú u každého DNM určité, sú stanovené podľa skutočnej doby použiteľnosti a sú pre rôzne typy dlhodobého nehmotného majetku v rozmedzí od 3 do 25 rokov.

9 FINANČNÉ INVESTÍCIE

	Dcérske spoločnosti	Pridružené spoločnosti	Ostatné investície	Celkom 2010	Celkom 2009
Počiatočný stav k 1.1.	1 009	2 246	155	3 410	1 886
Prírastky	0	0	0	0	1 525
Úbytky	0	0	0	0	1
Konečný stav k 31.12.	1 009	2 246	155	3 410	3 410

Štruktúra majetkových účastí spoločnosti v dcérskych a pridružených spoločnostiach k 31. decembru 2010 je takáto:

Obchodné meno a sídlo	Výška vlastného imania	Výsledok hospodárenia	Krajina registrácie	Majetková účasť %	Základná činnosť
Stabilita, d.d.s., a. s., Košice (poznámka 34)	5 302	1 571	Slovensko	55,26	správa doplnkových dôchodkových fondov
ŽPSV a.s., Čaňa	6 951	641	Slovensko	41,06	výroba betónových výrobkov, prefabrikátov a konštrukcií pre stavebné účely
Breitspur Planugs GmbH, Viedeň	3 027	-3 073	Rakúsko	25,00	plánovanie pokračovania žel. infraštruktúry rozchodu 1520 mm od hraníc s Ukrajinou cez územie Slovenska do Rakúska a na jeho území
Martinská mechatronická, a. s., Bratislava *	**	**	Slovensko	20,00	výroba železničných a električkových lokomotív

* Uznesením Okresného súdu Bratislava I bol na majetok dlžníka vyhlásený konkurz dňa 16.8.2010

** Spoločnosť nepredložila účtovné výkazy

10 DLHODOBÉ POHLÁDÁVKY

	31. decembra 2010	31. decembra 2009
Dlhodobé pohľadávky a poskytnuté preddavky na DHM netto	391	360
Pohľadávky za predaj bytov netto	1 087	1 366
Ostatné dlhodobé pohľadávky	29	13
Opravné položky	-17	-28
Dlhodobé pohľadávky celkom	1 490	1 711

11 ZÁSoby

	31. decembra 2010	31. decembra 2009
Zásoby v obstarávacej cene	25 295	29 776
Opravné položky	-9 240	-9 586
Zásoby celkom	16 055	20 190

Spoločnosť vytvorila opravné položky k pomaly obrátkovým zásobám a aj na základe porovnania ocenenia v účtovníctve k 31.12.2010 s čistou realizovateľnou hodnotou.

12 KRÁTKODOBÉ POHLÁDÁVKY Z OBCHODNÉHO STYKU

	31. decembra 2010	31. decembra 2009
Pohľadávky z obchodného styku	142 598	47 513
Poskytnuté preddavky	127	253
Ostatné pohľadávky z obchodného styku	6 486	3 036
Opravné položky	-71 095	-14 779
Krátkodobé pohľadávky celkom	78 116	36 023

Pohľadávky z obchodného styku sa zvýšili o 95 085 tis. EUR z dôvodu zhoršenej platobnej disciplíny Železničnej spoločnosti Cargo Slovakia, a.s..

Vývoj opravnej položky k pohľadávkam z obchodného styku:

	Opravné položky ku krátkodobým pohľadávkam	Z toho: OP k pohľadávkam voči dlžníkom v konkurze
Stav k 31.12.2009	14 779	1 787
Tvorba	57 567	51
Zúčtovanie z dôvodu odpisu pohľadávky	567	344
Zúčtovanie z dôvodu úplného alebo čiastočného uhradenia	684	16
Stav k 31.12.2010	71 095	1 478

Opravné položky sú tvorené na základe časového rastra pohľadávok po lehote splatnosti a k nim určených percent. V roku 2010 sa zvýšili opravné položky k pohľadávkam o 56 316 tis. EUR, nakoľko došlo k zhoršeniu platobnej disciplíny odberateľov, najmä Železničnej spoločnosti Cargo Slovakia, a. s.. K pohľadávkam voči prepravcom, ktorým bola odobratá licencia na prevádzkovanie dopravy na železničnej infraštruktúre, bola vytvorená opravná položka vo výške 100 %.

13 OSTATNÉ POHĽADÁVKY A AKTÍVA

	31. decembra 2010	31. decembra 2009
Ostatné pohľadávky	6 792	1 952
Ostatné pohľadávky voči štátu	12 234	7 007
Opravné položky	-732	-1 064
Náklady budúcich období	1 017	2 590
Ostatné pohľadávky celkom	19 311	10 485

Ostatné pohľadávky sa zvýšili o 4 840 tis. EUR z dôvodu uplatnenia náhrady škôd voči poisťovni z poistnej zmluvy. Ostatné pohľadávky voči štátu sa zvýšili o 5 227 tis. EUR z dôvodu zvýšenia daňovej pohľadávky.

Vývoj opravnej položky k ostatným pohľadávkam:

Stav k 31.12.2009	1 064
Tvorba	92
Zúčtovanie z dôvodu odpisu pohľadávky	1
Zúčtovanie z dôvodu úplného alebo čiastočného uhradenia	423
Stav k 31.12.2010	732

14 PENIAZE A PEŇAŽNÉ EKVIVALENTY

	31. decembra 2010	31. decembra 2009
Hotovosť	631	504
Peniaze v banke	1 112	1 028
Krátkodobé vklady	34 226	79 707
Peniaze a peňažné ekvivalenty celkom	35 969	81 239

Na účely výkazu o peňažných tokoch tvoria peniaze a peňažné prostriedky tieto položky:

	31. decembra 2010	31. decembra 2009
Peniaze a peňažné ekvivalenty celkom	35 969	81 239
Kreditné karty	0	-3
Peniaze a peňažné ekvivalenty celkom	35 969	81 236

Úrokové sadzby na bežných účtoch sa pohybujú od 0,05 % p. a. do 0,10 % p. a., ku krátkodobým vkladom od 0,05 % p. a. do 1,60 % p. a..

Dočasne voľné finančné prostriedky sú zhodnocované v renomovaných bankách v Slovenskej republike.

15 ZÁKLADNÉ IMANIE

Výška základného imania zapísaného v obchodnom registri je 800 170 tis. EUR (k 31. decembru 2009: 800 170 tis. EUR) a nezapísané zmeny základného imania tvoria čiastku -39 833 tis. EUR (k 31. decembru 2009: -39 833 tis. EUR).

Na základe Uznesenia Správnej rady ŽSR z 25. marca 2010 sa výsledok hospodárenia za minulé účtovné obdobie použil na krytie neuhradenej straty minulých rokov vo výške 36 tis. EUR, na nerozdelený zisk minulých rokov vo výške 90 875 tis. EUR.



16 ÚVERY

	31. decembra 2010	31. decembra 2009
Krátkodobé úvery vrátane krátkodobej časti dlhodobých úverov		
Návratná finančná výpomoc - krátkodobá časť	17 477	0
	17 477	0
Rezerva na úroky k návratnej finančnej výpomoci	898	909
	898	909
Kreditné karty	0	3
	0	3
Finančný prenájom krátkodobý	450	1 078
	450	1 078
Krátkodobé úvery vrátane krátkodobej časti dlhodobých úverov celkom	18 825	1 990
Úvery		
Euro		
6ME + marža, splatnosť 3. októbra 2012	98 154	96 881
6ME + marža, splatnosť 8. júna 2012	50 537	49 791
6ME + marža, splatnosť 15. augusta 2013	30 906	30 406
6ME + marža, splatnosť 20. mája 2014	24 103	23 389
	203 700	200 467
Rezerva na úroky k úverom	539	392
	539	392
Návratná finančná výpomoc - dlhodobá časť	52 430	69 906
	52 430	69 906
Finančný prenájom dlhodobý	875	107
	875	107
Úvery celkom	257 544	270 872

Spoločnosť eviduje bankové úvery bez štátnej garancie vo výške 203 700 tis. EUR (k 31. decembru 2009: 200 467 tis. EUR). Všetky úvery sú úročené pohyblivou úrokovou sadzbou od 0,886 % do 5,100 %. Úvery, ktorými Spoločnosť disponuje, sú čerpané z renomovaných bánk v Slovenskej republike, resp. v zahraničí.

V roku 2010 bola časť finančnej výpomoci (poskytnutá v roku 2009) preúčtovaná z dlhodobej časti na krátkodobú časť vo výške 17 477 tis. EUR. Návrtná finančná výpomoc je úročená pevnou úrokovou sadzbou.

Finančný prenájom sa vzťahuje na dopravné prostriedky s priemernou dobou prenájmu 36 mesiacov. Závazky spoločnosti z finančného prenájmu sú zabezpečené vlastníckym právom prenajímateľa na prenájatý majetok (poznámka 6).

	Minimálne splátky z finančného prenájmu		Súčasná hodnota minimálnych splátok	
	31. decembra 2010	31. decembra 2009	31. decembra 2010	31. decembra 2009
Do 1 roka	878	1 272	450	1 078
Od 1 do 5 rokov	1 038	280	875	107
5 rokov a viac	0	0	0	0
	1 916	1 552	1 325	1 185
Mínus budúce finančné náklady	-591	-367	0	0
Súčasná hodnota minimálnych splátok	1 325	1 185	1 325	1 185
Zahrnuté vo výkaze o finančnej situácii:				
Finančný prenájom krátkodobý	0	0	450	1 078
Finančný prenájom dlhodobý	0	0	875	107

Reálna hodnota záväzkov z finančného prenájmu sa rovná ich účtovnej hodnote. Tieto záväzky sú denominované v EUR.

17 ŠTÁTNE DOTÁCIE A DOTÁCIE EÚ

	31. decembra 2010	31. decembra 2009
Investičné dotácie z fondu EÚ - prostriedky ŠR	100 844	69 966
Investičné dotácie z fondu EÚ - prostriedky EÚ	351 534	196 741
Investičné dotácie - program ISPA - prostr. ŠR	156 649	165 065
Investičné dotácie - program ISPA - prostr. EÚ	105 871	116 553
Investičné dotácie - ostatné	207 546	211 622
Dotácia - odkúpenie podielu	1 525	1 525
Štátne dotácie a dotácie EÚ celkom	923 969	761 472

Spoločnosť pridelené dotácie čerpá na financovanie projektov na modernizáciu železničnej infraštruktúry.

18 REZERVY

	31. decembra 2010	31. decembra 2009
Súdne spory	1 069	25 396
Environmentálna záťaž	47 250	48 469
z toho krátkodobá časť	2 157	2 156
Rezervy celkom	48 319	73 865

Vývoj rezerv:

	Rezerva na environmentálne záťaže	Rezerva na súdne spory	Rezervy celkom
Stav k 31.12.2009	48 469	25 396	73 865
Tvorba	140	354	494
Úrokové náklady	797	0	797
Zrušenie - pominutie dôvodu	165	24 480	24 645
Zúčtovanie z dôvodu zrealizovania	1 991	201	2 192
Stav k 31.12.2010	47 250	1 069	48 319

Rezerva na súdne spory

Vykázané sumy predstavujú rezervy na niektoré právne nároky vznesené voči Spoločnosti jej zmluvnými partnermi. Podľa názoru vedenia Spoločnosti na základe konzultácií s právnym poradcom nevzniknú v dôsledku uplatnenia týchto právnych nárokov Spoločnosti významné záväzky okrem tých, voči ktorým bola vytvorená rezerva. Po posúdení najnovšej evidencie sa vedenie Spoločnosti domnieva, že pravdepodobne v dôsledku úhrad záväzkov zo súdnych sporov bude musieť vynaložiť finančné zdroje vo výške 1 069 tis. EUR (k 31. decembru 2009: 25 396 tis. EUR). Počas roka 2010 bolo zúčtované použitie rezervy z dôvodu ukončenia významných súdnych sporov vo výške 24 681 tis. EUR.

Rezerva na súdne spory nie je diskontovaná, nakoľko nie je známy čas ukončenia súdnych sporov.

Rezerva na environmentálne záťaž

V súlade s environmentálnymi zásadami vykonala Spoločnosť revíziu vytvorenej rezervy. V roku 2010 boli odstraňované staré ekologické záťaž a sanácie podzemných vôd vrátane bioventingu v lokalite Čierna nad Tisou, ako aj sanácie podzemných vôd a horninového podlažia v lokalite žst. Brezno. Spoločnosť má vytvorenú rezervu na odhadované náklady na nápravu environmentálnych škôd, spôsobených znečistením pôdy a spodných vôd v dôsledku znečisťovania koľajového podlažia. Hodnota rezervy bola stanovená na základe odhadov, ktoré vypracoval interný environmentálny tím Spoločnosti, pričom tento odhad vychádza z existujúcej technológie a aktuálnych cien. Čerpanie tejto rezervy sa predpokladá v časovom horizonte nasledujúcich 10-15 rokov. Spoločnosť sa uchádza o možnosť financovania týchto nákladov z prostriedkov Európskej únie. Dlhodobá časť rezervy je k 31.12.2010 prepočítaná bezrizikovou úrokovou mierou 3,0 % (k 31. decembru 2009: 3,0 %).

K 31. decembru 2010 je hodnota rezervy na environmentálne záväzky v celkovej výške 47 250 tis. EUR (k 31. decembru 2009: 48 469 tis. EUR).

Úrokové náklady z rozpustenia diskontu k týmto rezervám v dôsledku plynutia času predstavujú výšku 797 tis. EUR (k 31. decembru 2009: 1 225 tis. EUR).

19 ZAMESTNANECKÉ POŽITKY

	31. decembra 2010	31. decembra 2009
Zamestnanecké požitky	27 238	21 713
z toho krátkodobá časť	1 897	1 849
Zamestnanecké požitky celkom	27 238	21 713

Vývoj zamestnaneckých požitkov:

	2010	2009
Stav k 1.1.	21 713	20 712
Tvorba	7 374	1 839
Zúčtovanie z dôvodu zrealizovania	1 849	838
Stav k 31.12.	27 238	21 713

Rezerva na zamestnanecké požitky

K 31. decembru 2010 má Spoločnosť zaúčtovanú rezervu vo výške 27 238 tis. EUR (k 31. decembru 2009: 21 713 tis. EUR) na krytie odhadovaného záväzku týkajúceho sa odmeny pri odchode do starobného alebo invalidného dôchodku, odmeny pri dosiahnutí životného jubilea a vyrovnávacieho príplatku v dôsledku zníženia zdravotnej spôsobilosti zamestnanca.

Spoločnosť má programy so stanovenými požitkami, na základe ktorých všetkým zamestnancom pri odchode do dôchodku vypláca jednorazové odchodné, ktoré predstavuje čiastku 83 EUR za každý odpracovaný rok. Odmena pri dosiahnutí životného jubilea 50 a 60 rokov sa vypláca v závislosti od počtu odpracovaných rokov v rozmedzí od 100 EUR (do 10 rokov) do 498 EUR (nad 25 rokov).

Žiadny z týchto programov nie je finančne samostatný. Výška rezervy sa stanovila použitím prírastkovej poistno-matematickej metódy na základe finančných a poistno-matematických veličín a predpokladov, ktoré sú odrazom oficiálnych štatistických údajov a sú v súlade s predpokladmi podnikateľského plánu Spoločnosti

Ku dňu zostavenia účtovnej závierky Spoločnosť nemá vypracovaný žiadny podrobný plán znižovania počtu zamestnancov (poznámka 34).

Hlavné použité poistno-matematické predpoklady:

Diskontná sadzba	5,0 % p. a.
Budúci nárast miezd	0,0 % p. a.
Úmrtnosť	Úmrtnosť slovenskej populácie, na základe Úmrtnostných tabuliek vydaných Štatistickým úradom SR z rokov 2004-2008

Súčasťou vypočítaných hodnôt záväzkov sú náklady na zdravotné a sociálne poistenie vznikajúce na základe noviel zákonov 461/2003 a 580/2004 účinných od 1. 1. 2011.

20 OSTATNÉ DLHODOBÉ ZÁVÄZKY

	31. decembra 2010	31. decembra 2009
Závazky zo sociálneho fondu	1 382	1 651
Ostatné dlhodobé záväzky	14 995	5 584
Ostatné dlhodobé záväzky celkom	16 377	7 235

Ostatné dlhodobé záväzky sa zvýšili o 9 142 tis. EUR pri dlhodobo zadržaných čiastkach podľa zmlúv o dielo, ktoré budú vyplatené po ukončení a odovzdaní stavby do užívania.

Vývoj zamestnaneckých požitkov:

	2010	2009
Stav fondu k 1.1.	1 651	1 706
Tvorba	1 469	1 473
Čerpanie	1 738	1 528
Zostatok k 31.12.	1 382	1 651

21 KRÁTKODOBÉ ZÁVÄZKY Z OBCHODNÉHO STYKU

	31. decembra 2010	31. decembra 2009
Závazky z obchodného styku	119 390	65 903
Prijaté preddavky	431	1 683
Ostatné záväzky	2 332	1 749
Krátkodobé záväzky celkom	122 153	69 335

Na zvýšenie krátkodobých záväzkov vo výške 52 818 tis. EUR mal vplyv nárast záväzkov z investičnej činnosti.

Výška krátkodobých záväzkov z obchodného styku v lehote splatnosti je 101 363 tis. EUR (k 31. decembru 2009: 61 737 tis. EUR) a po lehote splatnosti je 20 790 tis. EUR (k 31. decembru 2009: 7 598 tis. EUR).

22 ZÁVÄZKY VOČI VEREJNOPRÁVNÝM INŠTITÚCIÁM

	31. decembra 2010	31. decembra 2009
Závazky voči poisťovňam	7 315	6 932
Závazky voči daňovému úradu	1 426	1 126
Závazky voči verejnoprávnym inštitúciám celkom	8 741	8 058

23 OSTATNÉ ZÁVÄZKY

	31. decembra 2010	31. decembra 2009
Zamestnanci	15 294	14 266
Ostatné záväzky	17 734	9 439
Ostatné záväzky celkom	33 028	23 705

Ostatné záväzky sa zvýšili o 9 323 tis. EUR z dôvodu preúčtovania z dlhodobej časti záväzku na krátkodobú časť.

24 POPLATKY ZA POUŽITIE ŽELEZNIČNEJ INFRAŠTRUKTÚRY

	31. decembra 2010	31. decembra 2009
Za použitie železničnej infraštruktúry - nákladná doprava	130 258	121 838
- osobná doprava	58 250	58 495
Poplatky za použitie železničnej infraštruktúry celkom	188 508	180 333

25 PREDAJ OSTATNÝCH SLUŽIEB

	31. decembra 2010	31. decembra 2009
Tržby z prenájmu hnutel'ného majetku	930	1 028
Tržby za vlečkové výkony a ostatné technické služby	2 841	3 101
Tržby z požiarnej prevencie a represie	1 182	1 080
Tržby závodných jedální a stravovacie služby	870	820
Tržby za školenie, vzdelávanie	1 358	987
Ostatné služby	4 997	5 589
Predaj ostatných služieb celkom	12 178	12 605

26 OSTATNÉ VÝNOSY

	31. decembra 2010	31. decembra 2009
Tržby z predaja výrobkov	256	323
Zmena stavu nedokončenej výroby	-9	21
Zmena stavu výrobkov	47	0
Ostatné výnosy z hospodárskej činnosti	12 554	9 289
Ostatné výnosy celkom	12 848	9 633

27 PRIJATÉ SLUŽBY

	31. decembra 2010	31. decembra 2009
Náklady na zneškodnenie odpadu	-3 658	-5 572
Náklady na poradenstvo, audit, konzultačné služby	-6 290	-2 451
z toho náklady za služby audítorskej spoločnosti	-117	-117
Náklady na komplexné služby a tepelné zariadenia	-1 200	-3 391
Náklady na upratovanie, čistenie	-3 747	-3 966
Náklady na vyhotovenie geometrických plánov, znaleckých posudkov, štúdií, prieskumy trhov	-3 329	-3 248
Náklady na telekomunikačné služby	-1 268	-1 868
Náklady na defektoskopiu	-1 530	-1 358
Ostatné	-13 299	-14 315
Predaj ostatných služieb celkom	-34 321	-36 169

28 OSOBNÉ NÁKLADY

	31. decembra 2010	31. decembra 2009
Mzdové náklady	-155 736	-156 592
Náklady na sociálne zabezpečenie	-56 827	-57 326
Ostatné osobné náklady	-21 086	-16 591
Osobné náklady celkom	-233 649	-230 509

K 31. decembru 2010 bol počet zamestnancov 16 989 (k 31. decembru 2009: 17 070 zamestnancov) z toho počet vedúcich zamestnancov je 750 (k 31. decembru 2009: 754).

29 OSTATNÉ PREVÁDZKOVÉ NÁKLADY

	31. decembra 2010	31. decembra 2009
- Tvorba / + zúčtovanie opravných položiek k pohľadávkam	-56 525	2 055
Cestovné	-3 579	-3 472
Dane a poplatky	-2 615	-2 409
Zisk z predaja dlhodobého majetku	2 942	1 581
+ Zisk / - strata z predaja materiálu	395	-162
+ Zúčtovanie / - tvorba rezervy na súdne spory	24 324	-118
Zúčtovanie rezervy na environmentálnu záťaž	2 016	3 295
Ostatné náklady a výnosy	424	-2 881
Ostatné prevádzkové náklady netto celkom	-32 618	-2 111

Pri pohľadávkach po splatnosti došlo k zhoršeniu platobnej disciplíny odberateľov najmä Železničnej spoločnosti Cargo Slovakia, a. s., na základe toho sa v roku 2010 zvýšila tvorba opravných položiek k pohľadávkam (poznámka 12). Z dôvodu ukončenia významných súdnych sporov bolo počas roka 2010 zúčtované použitie rezervy (poznámka 18).



30 DAŇ Z PRÍJMOV

Odsúhlasenie daňového nákladu vypočítaného štatutárnou 19 % sadzbou dane na čistú stratu pred zdanením so skutočným daňovým nákladom za roky končiace 31. decembra:

	31. decembra 2010	31. decembra 2009
Čistá strata za obdobie pred zdanením	-101 465	-90 911

Daň z príjmu pri štatutárnej sadzbe	-19 278	-17 273
Položky trvalého charakteru	149	1 235
Odpočítateľné dočasné rozdiely, na ktoré sa nevytvorila odložená daň	19 129	16 038
Daň z príjmu pri štatutárnej sadzbe	0	0

Odložené daňové záväzky	31. decembra 2010	31. decembra 2009
Rozdiel medzi účtovnou a daňovou zostatkovou cenou dlhodobého majetku	-72 163	-62 427
Dočasné rozdiely z titulu nákladov a výnosov daňovo uznaných po zaplatení	-689	-56
Odložené daňové záväzky brutto	-72 852	-62 483

Odložené daňové pohľadávky	31. decembra 2010	31. decembra 2009
Opravné položky k pochybným pohľadávkam a pomaly obrátkovým a zastaralým zásobám	15 134	4 509
Opravná položka k nedokončeným investíciám	11 878	12 150
Rezervy	15 044	18 684
Neumorená daňová strata	61 899	52 130
Odložené daňové pohľadávky brutto	104 013	87 473

Nevykázanie odloženej daňovej pohľadávky	-31 103	-24 990
Odložené daňové pohľadávky netto	72 852	62 483
Odložené daňové pohľadávky (záväzky) netto	0	0

Spoločnosť v zdaňovacom období 2010 vykázala daňovú stratu vo výške 91 469 tis. EUR. Keďže nebol dosiahnutý základ dane, nevznikla povinnosť platiť daň z príjmov právnických osôb v zmysle zákona č. 595/2003 Z. z. o dani z príjmov v znení neskorších predpisov.

K dátumu výkazu o finančnej situácii Spoločnosť nezaúčtovala odloženú daňovú pohľadávku v hodnote 31 103 tis. EUR (k 31. decembru 2009: 24 990 tis. EUR), keďže nemožno s určitosťou predpokladať, že Spoločnosť bude v budúcnosti dosahovať dostatočné zdaniteľné zisky.

31 BUDÚCE ZÁVÄZKY

Závazky za kapitálové výdavky

Spoločnosť pokračuje vo svojom kapitálovom investičnom programe, ktorý zahŕňa projekty na zlepšenie životného prostredia, modernizáciu, obnovu a rozšírenie činností, pričom väčšina týchto cieľov je spojená so vstupom Slovenskej republiky do Európskej únie. V tabuľke je uvedené zhrnutie plánovaných kapitálových výdavkov na roky 2011 až 2013, ktoré sa však z dôvodu finančnej krízy s veľkou pravdepodobnosťou môžu meniť:

Rok	Trate a infraštruktúra	IT a telekomunikácie	Celkom
2011	536 655	700	537 355
2012	465 600	1 000	466 600
2013	400 580	3 000	403 580
Celkom	1 402 835	4 700	1 407 535

32 PODMIENENÉ ZÁVÄZKY

Spoločnosti môže vzniknúť záväzok z dôvodu vysporiadania pozemkov v súvislosti s majetkovo právnym vysporiadaním pozemkov. ŽSR evidujú súdne spory, na ktoré sa rezerva netvorí, kde ukončenie v neprospech ŽSR je menej ako pravdepodobné.

33 TRANSAKcie SO SPRIAZNENÝMI OSOBAMI

Z hľadiska významnosti objemu realizovaných obchodov na prvom mieste bola v roku 2010 Železničná spoločnosť Cargo Slovakia, a. s., a Železničná spoločnosť Slovensko, a. s., ktorých jediným akcionárom je štát. Tržby za použitie dopravnej cesty Železničnej spoločnosti Cargo Slovakia, a. s., predstavujú 65,36 % (k 31. decembru 2009: 64,66 %) a tržby za použitie dopravnej cesty Železničnej spoločnosti Slovensko, a. s., predstavujú 30,90 % (k 31. decembru 2009: 32,44 %) z celkových tržieb za poskytnuté služby.

Prehľad záväzkov a pohľadávok k 31. decembru 2010:

	ZSSK Cargo		ZSSK Slovensko	
	31. decembra 2010	31. decembra 2009	31. decembra 2010	31. decembra 2009
Závazky	424	134	58	64
Pohľadávky	127 080	31 196	2 485	1 683

ŽSR realizuje dôchodkové pripoistenie prostredníctvom dôchodkových fondov, ktoré spravuje dcérska spoločnosť Stabilita, d. d. s., a. s., s ktorou uzavreli zamestnávateľskú zmluvu. Na základe kolektívnej zmluvy ŽSR prispievajú na pripoistenie zamestnancov od 2 % do 5 % z vymeriavacieho základu na určenie poistného na dôchodkové poistenie zamestnancov. Náklady na pripoistenie sú zúčtované mesačne do osobných nákladov (poznámka 9).

Spoločnosť neviduje k 31. decembru 2010 pohľadávky voči pridruženej Spoločnosti Železničná priemyselná stavebná výroba, Čaňa (k 31. decembru 2009: 4 tis. EUR) za technické služby a školenia. K 31. decembru 2010 a k 31. decembru 2009 Spoločnosť neviduje žiadne záväzky (poznámka 9).

Spoločnosť eviduje k 31. decembru 2010 pohľadávky voči pridruženej spoločnosti Martinská mechatronická, Bratislava vo výške 13 tis. EUR (k 31. decembru 2009: 0 EUR) za úroky z omeškania a trovy konania. K 31. decembru 2010 a k 31. decembru 2009 Spoločnosť neviduje žiadne záväzky (poznámka 9).

Za rok 2010 Spoločnosť vyplatila kľúčovému vedeniu Spoločnosti zamestnanecké požitky vo výške 788 tis. EUR (za rok 2009: 660 tis. EUR) z toho Správnej rade 172 tis. EUR (k 31. decembru 2009: 148 tis. EUR).

34 SKUTOČNOSTI, KTORÉ NASTALI PO DNI, KU KTORÉMU SA ZOSTAVUJE ÚČTOVNÁ ZÁVIERKA DO DŇA ZOSTAVENIA ÚČTOVNEJ ZÁVIERKY

Od 1. 1. 2011 v zmysle zákona č. 513/2009 Z. z. o dráhach v znení neskorších predpisov platí nový výpočet ceny za použitie železničnej infraštruktúry – zníženie cca o 50 % pre nákladnú a cca o 10 % osobnú dopravu. Úbytok tržieb bude vykrytý v súlade so Zmluvou o prístupe k železničnej infraštruktúre.

V novembri 2010 skončila platnosť zmluvy o budúcej zmluve na predaj akcionárskeho podielu ŽSR v spoločnosti STABILITA d. d. s., a. s.. Správna rada ŽSR 24. 2. 2011 opätovne schválila zámer predaja akcionárskeho podielu ŽSR v tejto spoločnosti formou výberového konania o najvhodnejší návrh na kúpu akcií ŽSR v spoločnosti STABILITA, d. d. s., a. s.. Do 31. 12. 2010 ŽSR nenaplnili podmienky vykazovania tohto majetku podľa IFRS 5, z tohto dôvodu je táto finančná investícia stále súčasťou dlhodobých aktív.

V zmysle Uznesenia vlády SR č. 188/2011 zo dňa 16. 3. 2011 bol schválený Program revitalizácie železničných spoločností zameraný na stabilizáciu a ozdravenie železničných spoločností s vymedzením súboru opatrení a povinností pre štát reprezentovaný MDVRR SR a pre železničné spoločnosti vrátane ŽSR.

35 SCHVÁLENIE ÚČTOVNEJ ZÁVIERKY

Účtovnú závierku v poznámkach 1 až 35 zostavili a v mene spoločnosti dňa 17. 3. 2011 podpísali:

štatutárny orgán účtovnej
jednotky



Ing. Vladimír Lupták
Generálny riaditeľ

osoba zodpovedná za vedenie
účtovníctva



Mária Laurová
Riaditeľka odboru financovania,
účtovníctva a daní

osoba zodpovedná za zostavenie
účtovnej závierky



Milota Šnegoňová
Vedúca oddelenia štatistiky
a výkazníctva

KONTAKT

Generálne riaditeľstvo ŽSR

Klemensova 8
813 61 Bratislava
Slovenská republika

Tel.: 00421/2/20 29 11 11

Fax: 00421/2/20 29 47 00

E-mail: gr@zsr.sk

www.zsr.sk