



VÝROČNÁ SPRÁVA
2006

OBSAH

PRÍHOVOR GENERÁLNEHO RIADITEĽA	4
PROFIL SPOLOČNOSTI	6
ORGANIZAČNÁ ŠTRUKTÚRA	8
SPRÁVNA RADA	10
VEDENIE ORGANIZÁCIE	12
VÝZNAMNÉ UDALOSTI ROKU 2006	14
ZMENA ORGANIZAČNEJ ŠTRUKTÚRY	14
KONSOLIDAČNÁ FUNKCIA ŽSR	15
NOVÝ MODEL EKONOMICKÉHO RIADENIA NA ŽSR	15
ZÍSKANIE CERTIFIKÁTU KVALITY ISO 9001:2000	16
MODERNIZÁCIA ŽELEZNIČNEJ INFRAŠTRUKTÚRY	16
INFORMÁCIA O VÝVOJI ČINNOSTI	18
INFRAŠTRUKTÚRA	18
VÝKONY OPERÁTOROV NA DRÁHE	20
PLNENIE GRAFIKONU VLAKOV OSOBNÉJ DOPRAVY	22
TRŽBY ZA POUŽITIE ŽELEZNIČNEJ DOPRAVNEJ CESTY	23
HOSPODÁRENIE ŽSR	24
RIZIKÁ A NEISTOTY VPLÝVAJÚCE NA HOSPODÁRENIE ŽSR	27
VÝKAZ ZISKOV A STRÁT	28
SÚVAHA	29
PREHĽAD PEŇAŽNÝCH TOKOV	30
FINANČNÉ UKAZOVATELE ÚROVNE HOSPODÁRENIA	32
OBSTARÁVANIE HMOTNÝCH A NEHMOTNÝCH INVESTÍCIÍ	33
VÝSKUM A VÝVOJ	34
DLHODOBÝ FINANČNÝ MAJETOK	35
ĽUDSKÉ ZDROJE	36
ZAMESTNANOSŤ	37
BEZPEČNOSŤ PRI PRÁCI	38
BEZPEČNOSŤ ŽELEZNIČNEJ DOPRAVY	39
VPLYV ČINNOSTI ŽSR NA ŽIVOTNÉ PROSTREDIE	40
VÝZNAMNÉ UDALOSTI PO ROKU 2006	42
DOKONČENIE PROJEKTU REDIZAJNU SAP R/3	42
PREVZATIE ÚVEROV SO ŠTÁTNOU ZÁRUKOU DO ŠTÁTNEHO DLHU	43
MODERNIZÁCIA ŽELEZNIČNEJ INFRAŠTRUKTÚRY	43
REGULÁCIA SPOPLATNENIA ŽELEZNIČNEJ DOPRAVNEJ CESTY	43
STRATEGICKÉ ZÁMERY	44
SPRÁVA AUDÍTORA	46
RATING AGENTÚRY MOODY'S	48
VÝKAZ ZISKOV A STRÁT	50
SÚVAHA	51



PRÍHOVOR GENERÁLNEHO RIADITEĽA

Vážené dámy a páni, vážení kolegovia železničari,

dovoľujem si Vám predložiť Výročnú správu Železníc Slovenskej republiky za rok 2006, hoci osobne som sa na ňom zúčastnil len v jeho poslednej štvrtine.

Ak by sme mali bilancovať uplynulý rok, môžem s potešením konštatovať, že rok 2006 mal pre ŽSR historický význam. Po náročných predchádzajúcich rokoch sme rok 2006 ukončili s priaznivým hospodárskym výsledkom, so ziskom 10 781 188 Sk.

Toto mimoriadne pozitívne číslo je podmienené predovšetkým plnením konsolidačnej funkcie SR, kde sa vďaka veľmi dobrej spolupráci s našimi partnermi a priazni i pomoci vlády Slovenskej republiky, Ministerstva dopravy, pôšt a telekomunikácií SR a Ministerstva financií SR podarilo riešiť niektoré staré dlhy bývalých, ešte unitárnych slovenských železníc. To pre železnice znamenalo rozhodujúci strategický krok.

Na základe prijatého a aktualizovaného plánu boli zrealizované zo strany štátu v roku 2006 tieto finančné opatrenia:

- vyrovnanie realizovaných štátnych záruk pre ŽSR prostredníctvom Fondu národného majetku za roky 2004, 2005 a 2006,
- odpustenie penále voči Sociálnej poisťovni,
- vloženie zostatku pohľadávky štátu v správe MF SR zo Zmluvy o návratnom poskytnutí prostriedkov zo Štátnych finančných aktív č. 2586/2001-KM/a z 1. augusta 2001 a vloženie pohľadávky štátu zo Zmluvy o návratnej finančnej výpomoci zo štátneho rozpočtu č. MF/015683/2004-442 v správe MF SR ako nepeňažný vklad do základného imania ŽSR.

Odhliadnuc však od plnenia konsolidačnej funkcie sme oproti plánu skončili s lepším hospodárskym výsledkom o 942 mil. Sk.

Z ostatných rozhodujúcich ukazovateľov by som za rok 2006 spomenul:

1. Na rok 2006 bola uzavretá Zmluva o prevádzkovaní dráhy medzi Ministerstvom dopravy, pôšt a telekomunikácií SR a ŽSR. Zmluvou bol stanovený fixný finančný rámec úhrady straty zo strany štátu v objeme 3 600 mil. Sk na zabezpečenie činností prevádzkovania a obsluhy celoštátnych a regionálnych dráh.
2. V roku 2006 prevádzkovalo dopravu na dráhach 23 dopravných spoločností. Dve spoločnosti zabezpečovali prevádzkovanie osobnej dopravy a 22 spoločností nákladnú dopravu. Tržby za použitie železničnej dopravnej cesty predstavujú podiel 68,71 % na celkových tržbách za vlastné výkony a tovar a 22,02 % na celkových výnosoch ŽSR za rok 2006.
3. Uznesením vlády SR č. 921/2006 zo dňa 31. 10. 2006 bol schválený návrh na zvýšenie základného imania ŽSR formou nepeňažného vkladu majetku štátu vo výške 2 380 671 tis. Sk k 1. decembru 2006.
4. ŽSR zamestnávali v roku 2006 v priemerných prepočítaných počtoch 18 118 zamestnancov. V súlade s Kolektívnou zmluvou ŽSR bola dosiahnutá priemerná mzda vo výške 19 535,- Sk.

Ešte dôležitejšia ako lichotivá prítomnosť však bude budúcnosť ŽSR. Budeme sa spoločne snažiť, aby bola úspešná. Stanovili sme si za cieľ zo ŽSR vybudovať dlhodobu prosperujúcu firmu so zabezpečeným finančným zázemím a finančnou stabilitou. Len tak je možné v budúcnosti robiť dobré programy a tiež zaistiť, že verejné prostriedky, ktoré sa do železničnej dopravy vložia, budú efektívne využité v prospech ľudí, ktorí tu žijú.



Dôležité bude naďalej modernizovať a budovať železničnú infraštruktúru. Rozpracované sú projekty za 15 mld. Sk, ktoré by mali prispieť k rozvoju dopravy po celom Slovensku. V roku 2007 sa bude väčší dôraz klásť na rozvoj pozície Slovenska ako dôležitého člena v rámci európskych a svetových železničných a dopravných štruktúr. Slovenské železnice majú v zahraničných inštitúciách svojich zástupcov, ktorí pre firmu už urobili veľký kus práce, a budem rád, ak sa bude v týchto krokoch pokračovať. Zo skúseností viem, že dobré vzťahy a predovšetkým informovanosť z miest, kde sa rozhoduje o tom, ako budú vyzeráť európske normy a ako sa budú rozdeľovať európske peniaze, môžu priniesť obrovské výhody pre tých, ktorí sú pripravení.

Mimoriadne dôležité budú investície do údržby, ktoré sa začnú po niekoľkých rokoch vracieť. Je potrebné zaviesť systém dlhodobšieho plánovania investícií, rozvoja a modernizácie železničnej infraštruktúry.

Nastúpil som do dobre rozbehnutého vlaku a budem rád, keď pôjde aj naďalej hladko. Vážim si železničiarov a ich prácu, vážim si profesionalitu kolegov i všetko, čo sa doteraz podarilo na železnici urobiť. Aj preto si myslím, že priority, ktoré sme si na tento rok vytýčili, nebude problém zvládnuť.

Verím, že v ŽSR nás čakajú úspechy, pretože je tu veľa šikovných a múdrych ľudí, ktorí vedia pracovať, a ja som rád, že s nimi môžem spolupracovať.

Ing. Dalibor Zelený
generálny riaditeľ ŽSR

PROFIL SPOLOČNOSTI

ŽSR boli zriadené zákonom č. 258/1993 Z. z. o Železničiaroch Slovenskej republiky, na základe ktorého boli plnené činnosti prevádzkovateľa dráh a prevádzkovateľa dopravy.

V súlade so schváleným projektom transformácie a reštrukturalizácie sa k 1. 1. 2002 Železnice SR transformovali zákonom č. 259/2001 Z. z. o Železničnej spoločnosti, a. s., a o zmene a doplnení zákona NR SR č. 258/1993 Z. z.

V zmysle uvedených právnych noriem Železnice SR zabezpečujú činnosti súvisiace so zabezpečením prevádzkovania dráh, riadenia dopravy na dráhach a prevádzkyschopnosti dráh.

Predmet činnosti je vymedzený takto:

A) ZÁKLADNÝ PREDMET ČINNOSTI

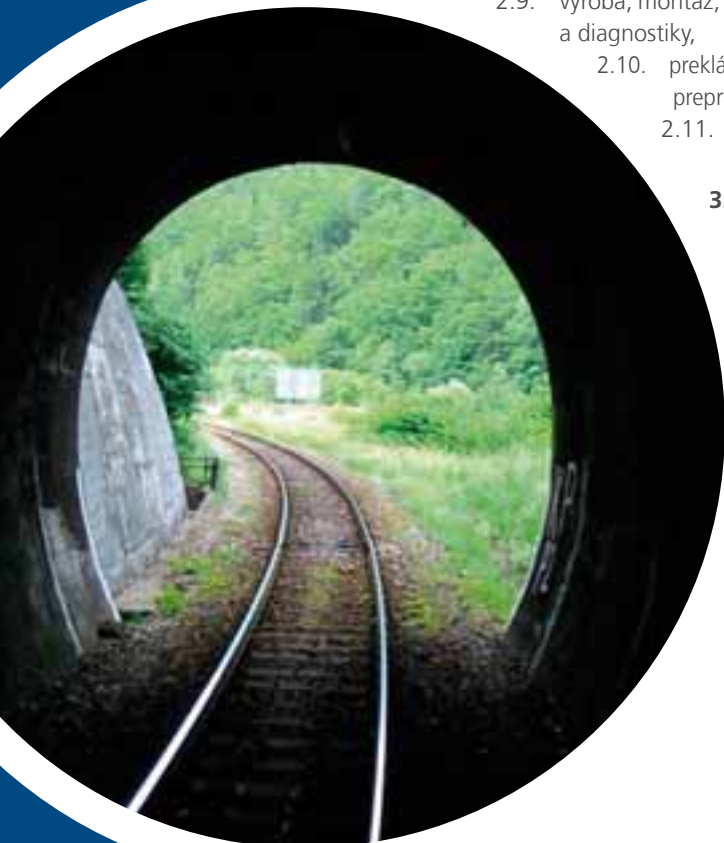
1. prevádzkovanie železničných dráh a lanových dráh podľa osobitného predpisu,

2. činnosti súvisiace s prevádzkovaním železničných dráh a lanových dráh:

- 2.1. zriaďovanie a prevádzkovanie železničných telekomunikačných a rádiových sietí,
- 2.2. výstavba, úpravy a údržba železničných dráh a lanových dráh vrátane zariadení ekologického charakteru,
- 2.3. údržba a opravy dopravných prostriedkov, výroba, údržba a opravy špeciálnych strojov, zariadení a materiálu vrátane revízií a diagnostiky,
- 2.4. poskytovanie služieb v reštauračných, ubytovacích a kultúrnych zariadeniach,
- 2.5. prenájom nehnuteľností,
- 2.6. automatizované spracovanie údajov a ich prenos,
- 2.7. metrologické výkony a defektoskopia, diagnostika a meranie fyzikálnych veličín, geodetická a kartografická činnosť,
- 2.8. zabezpečovanie činnosti vedúceho odborového normalizačného strediska v železničnej doprave,
- 2.9. výroba, montáž, oprava a rekonštrukcia elektrických a elektronických zariadení vrátane revízií a diagnostiky,
- 2.10. prekládka tovarov, prevážovanie koľajových vozidiel a zmena prepravnej úpravy prepravovaných tovarov pri zmene rozchodu železníc,
- 2.11. zabezpečovanie osobitnej zdravotnej starostlivosti o pracovníkov vybraných profesií,

3. prevádzkovanie dopravy na dráhe na účely:

- 3.1. výstavby, úprav a údržby železničných dráh a lanových dráh,
- 3.2. poskytovania manipulačných služieb, obslužných dopravných služieb a obslužných prepravných služieb pre prevádzkovateľov dopravy na dráhe,



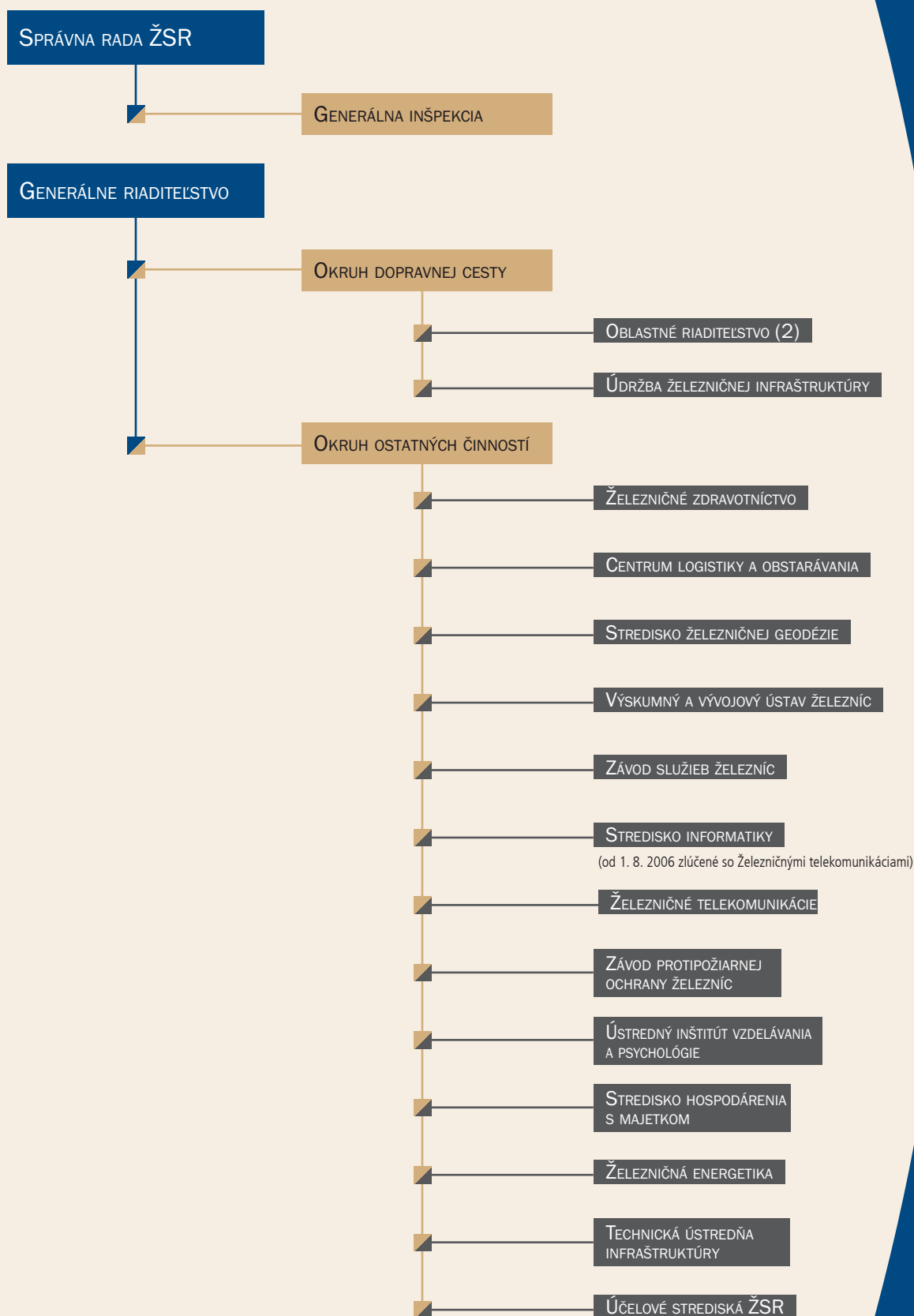


B) ĎALŠIE PODNIKATEĽSKÉ ČINNOSTI ZAPÍSANÉ V OBCHODNOM REGISTRÍ:

1. projektová činnosť v investičnej výstavbe,
2. inžinierska činnosť,
3. reklamná a propagačná činnosť,
4. kopírovacia a fotografická činnosť,
5. organizačné zabezpečenie a vzdelávanie,
6. overovanie odbornej spôsobilosti zamestnancov prevádzkovateľov železničných a špeciálnych dráh a zamestnancov prevádzkovateľov dopravy na železničných a špeciálnych dráhach a vydávanie osvedčenia o odbornej spôsobilosti,
7. overovanie psychologickú spôsobilosť zamestnancov prevádzkovateľov železničných a špeciálnych dráh a zamestnancov prevádzkovateľov dopravy na železničných a špeciálnych dráhach a vydávanie osvedčenia o psychologickú spôsobilosť,
8. psychologické služby neklinického charakteru,
9. prevádzkovanie cestovnej kancelárie,
10. liečebno-preventívna starostlivosť,
11. kúpa tovaru na účely predaja iným prevádzkovateľom živnosti (veľkoobchod),
12. kúpa tovaru na účely jeho predaja konečnému spotrebiteľovi (maloobchod),
13. sprostredkovateľská činnosť,
14. výroba tepla, rozvodov elektriny, rozvod tepla,
15. výkon skúšok dráhových vozidiel pre železničné a špeciálne dráhy,
16. zriaďovanie a prevádzkovanie verejnej telekomunikačnej siete a poskytovanie verejných telekomunikačných služieb,
17. poskytovanie lekárskej starostlivosti,
18. činnosť účtovných poradcov,
19. vedenie účtovníctva,
20. poskytovanie software – predaj hotových programov na základe zmluvy s autorom,
21. poradenská a konzultačná činnosť v oblasti hardvéru a softvéru,
22. príprava mládeže na povolanie a činnosti súvisiace s touto prípravou,
23. výskumná a vývojová činnosť pre stavbu a prevádzkovanie všetkých dráh,
24. výskumná a vývojová činnosť pre prevádzkovanie dopravy na všetkých dráhach,
25. udržiavanie, vystavovanie a predvádzanie historických koľajových vozidiel pre železničné a špeciálne dráhy vrátane traťových strojov a špeciálnych zariadení,
26. prevádzkovanie dopravy osôb nostalgickými vlakmi na železničných a špeciálnych dráhach,
27. vykonávanie revízií určených technických zariadení tlakových,
28. vykonávanie prehliadok, revízií a skúšok určených technických zariadení plynových,
29. vykonávanie prehliadok, revízií a skúšok strojno-mechanických častí zdvíhacích zariadení,
30. dodávka elektriny, distribúcia elektriny,
31. technik požiarnej ochrany,
32. špecialista požiarnej ochrany,
33. automatizované spracovanie dát.



ORGANIZAČNÁ ŠTRUKTÚRA



Železnice SR nemali v roku 2006 samostatnú organizačnú zložku v zahraničí.

SPRÁVNA RADA

Orgánmi železníc sú v zmysle ustanovení §4 a 5 zákona č. 258/1993 Z. z. o ŽSR v znení zákona NR SR č. 152/1997 Z. z. a zákona NR SR č. 259/2001 Z. z. Správna rada ŽSR a generálny riaditeľ. Správna rada je najvyšší orgán ŽSR a má deväť členov.

K 31. 12. 2006 mala Správna rada ŽSR takéto zloženie:





MGR. JURAJ MRAVČÁK

predseda Správnej rady

ING. DUŠAN ŠVANTNER

podpredseda Správnej rady

ING. MILAN CHÚPEK, PHD.

člen Správnej rady

ING. PAVOL GALLO

člen Správnej rady

ING. JOZEF MELNÍK

člen Správnej rady

ING. RUDOLF PECAR

člen Správnej rady

MGR. FRANTIŠEK PETROCI

člen Správnej rady

ING. MILOSLAV VADINA

člen Správnej rady

FRANTIŠEK ZAPARANIK

člen Správnej rady



VEDENIE ORGANIZÁCIE



Zloženie k 31. 12. 2006



ING. DALIBOR ZELENÝ

generálny riaditeľ ŽSR
(poverený funkciou od 23. 10. 2006)

ING. JOZEF ANTOŠ

námestník GR pre prevádzku
(poverený funkciou od 26. októbra 2006)

ING. IGOR FEDOR

námestník GR pre rozvoj a informatiku
(poverený funkciou od 1. novembra 2006)

ING. ŠTEFAN HLINKA

námestník GR pre ekonomiku

ING. JÁN ŽAČKO

námestník GR pre ľudské zdroje



VÝZNAMNÉ UDALOSTI ROKU 2006



ZMENA ORGANIZAČNEJ ŠTRUKTÚRY

PRESUN ČINNOSTÍ Z VOJ STREDISKO INFORMATIKY NA VOJ ŽELEZNIČNÉ TELEKOMUNIKÁCIE A NÁSLEDNÉ ZRUŠENIE VOJ STREDISKO INFORMATIKY

Nariadením č. 23/2006 generálneho riaditeľa ŽSR boli k 1. 8. 2006 presunuté činnosti Strediska informatiky na Železničné telekomunikácie a následne bola zrušená VOJ Stredisko informatiky.

ODČLENENIE STREDNÝCH ODBORNÝCH UČILIŠŤ ŽELEZNIČNÝCH

Rozhodnutím ministra školstva SR z 13. 12. 2005 došlo s účinnosťou od 1. 1. 2006 k zmene zriaďovateľa SOUŽ a od tohto dátumu sa zrušili tieto VOJ v štruktúre ŽSR:

- SOUŽ Bratislava
- SOUŽ Trenčín
- SOUŽ Košice

PRECHOD ZDRAVOTNÍCKEHO ZARIADENIA DO EKONOMICKÉHO PRENÁJMU

Na základe uzatvorených zmlúv o poskytovaní služieb a o ekonomickom prenájme došlo k ekonomickému prenájomu tohto zdravotníckeho zariadenia:

- Železničná poliklinika Žilina od 1. 2. 2006
- Tým bola zavŕšená etapa prechodu celého železničného zdravotníctva do ekonomického prenájmu



KONSOLIDAČNÁ FUNKCIA ŽSR

AKTUALIZÁCIA PLÁNU PLNENIA KONSOLIDAČNEJ FUNKCIE

Schválenie vyhodnotenia kontrolného mechanizmu a finančného modelu za rok 2005, aktualizácie plnenia plánu konsolidačnej funkcie ŽSR, finančné projekcie a špecifikácie vzťahov ŽSR a štátu k plánu plnenia konsolidačnej funkcie na roky 2006 – 2010 (uznesenie vlády č. 511/2006 zo dňa 7. júna 2006).

ZVÝŠENIE ZÁKLADNÉHO IMANIA ŽSR

Uznesením vlády SR č. 921/2006 zo dňa 31. 10. 2006 bol schválený návrh na zvýšenie základného imania ŽSR formou nepeňažného vkladu majetku štátu vo výške 2 380 671 tis. Sk k 1. decembru 2006.

PREVZATIE ÚVEROV SO ŠTÁTNOU ZÁRUKOU DO ŠTÁTNEHO DLHU

Uznesením vlády SR č. 1094/2006 zo dňa 20. 12. 2006 sa rozhodlo, že úvery so štátnou zárukou prechádzajú do štátneho dlhu. Na základe tohto uznesenia sa podpísala dohoda o prevzatí úverov so štátnou zárukou medzi ŽSR, bankami a MDPT SR, kde sa dohodlo, že od 1. 1. 2007 preberá úvery so štátnou zárukou štát.

NOVÝ MODEL EKONOMICKÉHO RIADENIA NA ŽSR

PROJEKT REDIZAJN SAP R/3

V roku 2006 sa realizoval projekt, ktorého cieľom bolo nastavenie systému SAP R/3 podľa novej verzie SAP a nového modelu ekonomického riadenia so zámerom zvýšiť úroveň a kvalitu informačnej podpory zameranej na dosiahnutie cieľov organizačných a ekonomických zmien ŽSR so zameraním na:

- prechod zo starej verzie systému SAP R/3 verzia 4.5 na generačne novú podporovanú modernú verziu 5.00 ECC,
- konsolidáciu nastavenia systému a jeho funkcionality, pretože od spustenia produktívnej prevádzky v roku 1995 boli do systému postupne zapracovávané všetky organizačné zmeny až po rozdelenie ŽSR na tri samostatné subjekty, čoho dôsledkom boli problémy so správou dát a zabezpečovaním prevádzky systému,
- implementáciu nových modulov PM (údržba), BW (výkazníctvo), HR-PD (personalistika – ľudské zdroje a mzdy), RE (nehnuteľnosti), OE (operatívna evidencia), ZISS (telekomunikačné služby), EM (médiá),
- rozšírenie funkcionality prevádzkovaných modulov, vytvorenie prostredia na implementáciu nových nástrojov na riadenie podnikových procesov vrátane integrácie dát medzi informačnými systémami na ŽSR.



ZÍSKANIE CERTIFIKÁTU KVALITY ISO 9001:2000

Údržba železničnej infraštruktúry získala certifikát kvality ISO 9001:2000 dňa 14. decembra 2006, čím spĺňa vysoké nároky ISO normy na kvalitu. Zavedením systému manažérstva kvality podľa ISO 9001 : 2000 v podmienkach Železníc SR garantuje kvalitu poskytovaných služieb.

MODERNIZÁCIA ŽELEZNIČNEJ INFRAŠTRUKTÚRY

Investičnou prioritou v roku 2006 bola príprava a realizácia týchto stavieb a projektov:

- Modernizácia železničnej trate Bratislava-Rača – Trnava.
- Modernizácia železničnej trate Trnava – Nové Mesto nad Váhom.
- Elektrifikácia trate Zvolen – Banská Bystrica.
- Peronizácia železničnej stanice Prešov.
- Výstavba podchodov a nástupísk v železničnej stanici Poprad-Tatry.
- Zabezpečenie štúdie na modernizáciu železničnej trate na úseku Púchov – Žilina.





INFORMÁCIA

O VÝVOJI ČINNOSTI

INFRAŠTRUKTÚRA

Železnice SR spravujú a prevádzkujú železničné dráhy celoštátneho a regionálneho významu a zariadenia v nasledujúcej charakteristike.

Parameter/Rok	2004	2005	2006	Index	
				2005/2004	2006/2005
ŽELEZNIČNÉ TRATE A STAVBY					
Stavebná dĺžka tratí celkovo (v km)	3 660	3 658	3 658	0,999	1,000
Z toho:					
- jednokoľajné	2 640	2 639	2 639	0,999	1,000
- dvoj - a viackoľajné	1 020	1 019	1 019	0,999	1,000
- širokorozchodné	100	99	99	0,990	1,000
- normálneho rozchodu	3 510	3 509	3 509	0,999	1,000
- úzkorozchodné	50	50	50	1,000	1,000
- neelektrifikované	2 104	2 102	2 081	0,999	0,990
- elektrifikované	1 556	1 556	1 577	1,000	1,013
V tom:					
- elektrifikované AC 25000 V/50 Hz	737	737	758	1,000	1,029
- DC 3000 V (iné)	819	819	819	1,000	1,000
Stavebná dĺžka koľají celkom (km)	6 881	6 878	6 867	0,999	0,998
Z toho:					
- hlavných	4 677	4 674	4 674	0,999	1,000
- ostatných staničných	2 204	2 204	2 193	1,000	0,995
Počet výhybiek	8 767	8 759	8 717	0,999	0,995
Počet výhybkových jednotiek (v. j.)	9 771	9 758	9 710	0,999	0,995
Počet mostov	2 283	2 283	2 287	1,000	1,002
- ocelové	504	504	493	1,000	0,978
- masívne	1 779	1 779	1 794	1,000	1,008
Celková dĺžka mostov (m)	46 762	46 762	46 240	1,000	0,988
Počet tunelov	76	76	76	1,000	1,000
- jednokoľajné	69	69	69	1,000	1,000
- dvojkoloľajné	7	7	7	1,000	1,000
Celková dĺžka tunelov (m)	43 375	43 375	43 389	1,000	1,000
Železničné priestestia	2 333	2 328	2 322	0,998	0,997





Parameter/Rok	2004	2005	2006	Index	
				2005/2004	2006/2005
ZABEZPEČOVACIE ZARIADENIA					
Trafové zabezpečovacie zariadenia					
Automatický blok (km)	690	690	564	1,000	0,817
- jednosmerný	280	280	129	1,000	0,461
- obojsmerný	410	410	435	1,000	1,061
Automatické hradlo (km)	154	154	411	1,000	2,669
Poloautomatický blok (km)	1 115	1 115	736	1,000	0,660
- reléový	805	805	593	1,000	0,737
- hradlový	310	310	143	1,000	0,461
Trate s telefonickým dorozumievaním	1 978	1978	1697	1,000	0,858
Staničné zabezpečovacie zariadenia					
Dopravné s mechanickým zab. zar.	234	234	234	1,000	1,000
Dopravné s elektromechanickým zab. zar.	101	101	101	1,000	1,000
Dopravné s reléovým zab. zar.	130	130	129	1,000	0,992
Dopravné s hybridným zab. zar.	305	305	25	1,000	0,082
Dopravné s elektronickým zab. zar.	3	3	8	1,000	2,666
Diaľkovo ovlád. zab. zar. – dispečerom (km)	175	175	95	1,000	0,543
Vlakové zabezpečovacie zariadenie					
Trate s prenosom inform. na vlak. zab. (km)	554	554	564	1,000	1,018
Priecestné zabezpečovacie zariadenie					
Nezabezpečené priecestia (ks)	1 319	1319	1 062	1,000	0,805
Zabezpečené priecestia (ks)	1 160	1160	987	1,000	0,851
- mechanické závory	164	162	91	0,988	0,562
- svetelné priecestné zab. zar.	996	998	896	1,002	0,898
Spádoviskové zabezpečovacie zariadenia					
Koľajové brzdy (ks)	94	94	93	1,000	0,989
Mechanizované spádoviská (ks)	8	8	8	1,000	1,000
Poloautomatizované spádoviská (ks)	0	0	0	0,000	0,000
Automatizované spádoviská (ks)	1	1	1	1,000	1,000
Kompresorová stanica (ks)					
- balená priestorová (mobilná)	9	9	9	1,000	1,000
- balená skrutková (mobilná)	2	2	2	1,000	1,000
- stacionárna (hala)	12	12	12	1,000	1,000



VÝKONY OPERÁTOROV NA DRÁHE

V súlade so Zmluvou o prevádzkovaní dráh, uzavretou medzi Železnicami SR a Ministerstvom dopravy, pôšt a telekomunikácií SR, ako aj so zmluvami o prevádzkovaní dopravy na dráhe s dopravcami, zabezpečovali Železnice SR výkony železničných dráh pre potreby osobnej a nákladnej dopravy.

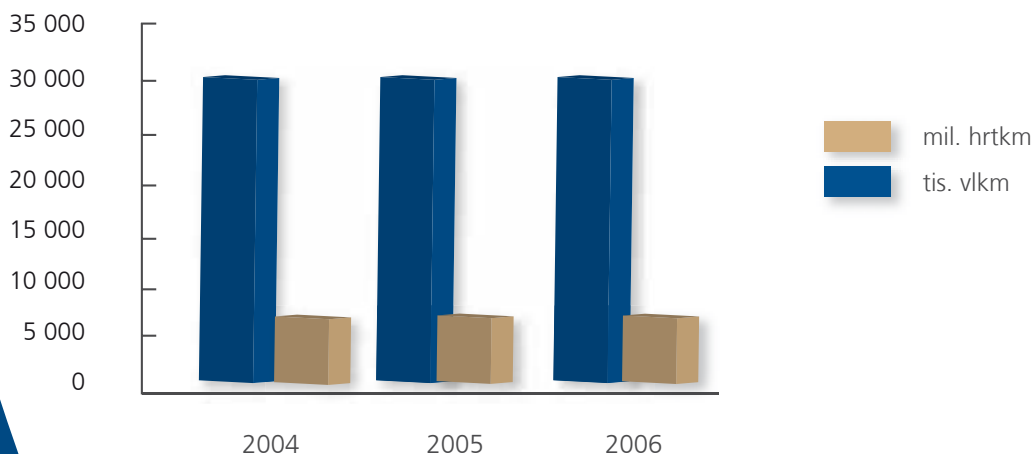
OSOBNÁ DOPRAVA

Výkon/obdobie	2004	2005	2006
Celkovo (tis. vlkm)	31 357	31 737	31 977
Celkovo (mil. hrtkm)	8 322	8 308	8 321

VÝKONY OSOBNÉJ DOPRAVY PODĽA DRUHU VLAKOV V ROKU 2006

Druh vlaku		tis. hrtkm	vlkm
Eurocity, Intercity	(EC, IC)	928 439	1 959 565
Expresný osobný	(Ex)	80 101	248 248
Rýchly osobný	(R)	3 226 140	6 848 275
Zrýchlený osobný	(Zr)	360 740	1 345 398
Osobný	(Os)	3 637 044	21 029 313
Mimoriadne osobné vlaky	(Mimos)	18 671	46 426
Súpravový	(Sv)	50 039	203 399
Súpravový IC	(Sv IC)	1 483	3 650
Os – osobitné	(OsOs)	5 260	32 065
Služobné	(Osluz)	27	1 092
Rušňové vlaky	(Rv Os)	0	197 758
Motorové rušňové vlaky	(MRv)	0	7 125
Súpravový – výluky	(SV výluka)	8 217	36 686
Euro regio	(ER)	1 666	6 987
NDSv	(NDSv)	2 824	8 856
Rušňové vlaky, Skúšobné jazdy	(Rv, Rvsk)	0	1 185
Rušňové vlaky počas výluky	(Rvvy)	0	123

OSOBNÁ DOPRAVA



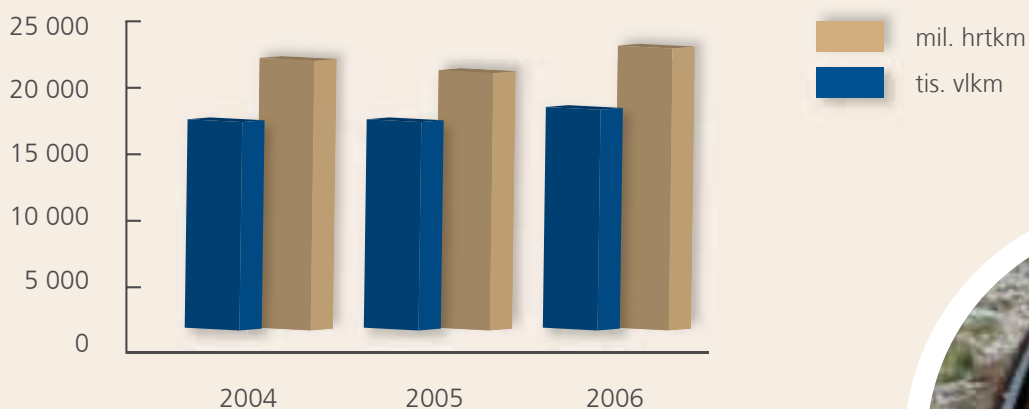
NÁKLADNÁ DOPRAVA

Výkon/obdobie	2004	2005	2006
Celkovo (tis. vlkm)	17 599	17 445	17 959
Celkovo (mil. hrtnm)	21 417	21 140	22 326

VÝKONY NÁKLADNEJ DOPRAVY PODĽA DRUHU VLAKOV V ROKU 2006

Druh vlaku		tis. hrtnm	vlkm
Priebežný nákladný	(Pn)	20 082 165	12 616 954
Manipulačný nákladný	(Mn)	909 936	2 161 856
Osobitné vlaky v ND	(OsND)	552	1 562
Motorový rušňový vlak	(MRv)	0	12
Nákladný expres	(Nex)	489 016	505 900
Vlaky na širokorozchodnej trati	(UZ)	197 522	110 547
Vlečkové vlaky	(Vlec)	3 097	17 178
Rušňové vlaky, Skúšobné jazdy	(Rv, Rvsk)	0	1 901 938

NÁKLADNÁ DOPRAVA





PLNENIE GRAFIKONU VLAKOV OSOBNEJ DOPRAVY

Druh vlaku	Skutočnosť			Index	
	2004	2005	2006	2005/2004	2006/2005
Medzinárodné rýchliky	90,80	92,07	87,42	1,014	0,949
Vnútroštátne rýchliky	92,97	92,13	82,53	0,991	0,896
Osobné vlaky	97,52	97,33	94,89	0,998	0,975
Osobná doprava celkovo	97,09	96,89	94,48	0,998	0,975

TRŽBY ZA POUŽITIE ŽELEZNIČNEJ DOPRAVNEJ CESTY

Poskytovanie vlakových trás na prevádzkovej železničnej dopravnej ceste sa stalo od 1. 1. 2002 pre ŽSR hlavným produktom predaja. Do roku 2001 bola železničná dopravná cesta vnútroorganizačnou službou pre obchodné divízie. Predaj vlakových trás sa uskutočňuje za ceny regulované štátom. Tržby za použitie železničnej dopravnej cesty predstavujú podiel 68,71 % na celkových tržbách za vlastné výkony a tovar a 22,02 % na celkových výnosoch ŽSR za rok 2006.

V roku 2006 prevádzkovalo dopravu na dráhach 23 dopravných spoločností. Dve spoločnosti zabezpečovali prevádzkovanie osobnej dopravy a 22 spoločností nákladnú dopravu.

Tržby/obdobie	2004	2005	2006
Celkovo (tis. Sk), z toho:	7 070 259	6 940 703	6 729 686
Železničná spoločnosť Slovensko, a. s.	1 773 265	1 727 287	1 561 000
Železničná spoločnosť Cargo Slovakia, a. s.	5 261 431	5 122 331	4 979 719
Iní dopravcovia, z toho:	35 563	91 085	188 967
Osobná doprava	6 673	2 711	45
Nákladná doprava	28 890	88 373	188 922



HOSPODÁRENIE ŽSR

(podľa slovenských účtovných noriem)

Hospodárenie Železníc SR významne ovplyvnila realizácia opatrení vyplývajúcich z uznesenia vlády SR č. 511/2006 k plánu plnenia konsolidačnej funkcie ŽSR a jej aktualizácií. Na základe prijatého a aktualizovaného plánu boli zrealizované zo strany štátu v roku 2006 tieto finančné opatrenia:

- vyrovnanie realizovaných štátnych záruk pre ŽSR prostredníctvom Fondu národného majetku za roky 2004, 2005 a 2006,
- odpustenie penále voči Sociálnej poisťovni,
- vloženie zostatku pohľadávky štátu v správe MF SR zo Zmluvy o návratnom poskytnutí prostriedkov zo Štátnych finančných aktív č. 2586/2001-KM/a z 1. augusta 2001 a vloženie pohľadávky štátu zo Zmluvy o návratnej finančnej výpomoci zo štátneho rozpočtu č. MF/015683/2004-442 v správe MF SR ako nepeňažný vklad do základného imania ŽSR.

Na rok 2006 bola uzavretá Zmluva o prevádzkovaní dráhy medzi MDPT SR a ŽSR. Zmluvou bol stanovený fixný finančný rámec úhrady straty zo strany štátu v objeme 3 600 mil. Sk na zabezpečenie činností prevádzkovania a obsluhy celoštátnych a regionálnych dráh. Na základe rozpočtového opatrenia MDPT SR na rok 2006 bol tento bežný transfer určený pre ŽSR skrátený o 148 mil. Sk na výšku 3 452 mil. Sk.

Za rok 2006 ŽSR na základe účtovnej evidencie dosiahli celkové výnosy vo výške 30 554 800 tis. Sk, z toho tržby za vlastné výkony a tovar vo výške 9 793 697 tis. Sk pri čerpaní nákladov 19 773 612 tis. Sk, z toho výrobná spotreba vo výške 4 693 731 tis. Sk a osobné náklady vo výške 6 077 359 tis. Sk. Výsledkom hospodárenia ŽSR bol zisk vo výške 10 781 188 tis. Sk, z toho strata z hlavnej činnosti (prevádzka a obsluha celoštátnych a regionálnych dráh) vo výške 818 347 tis. Sk a zisk z ostatných činností vo výške 11 599 535 tis. Sk. Vysoký zisk súvisí s plnením plánu konsolidačnej funkcie ŽSR zo strany štátu. Bez vplyvu nákladov a výnosov vyplývajúcich z konsolidačnej funkcie by ŽSR vykázali stratu vo výške 623 778 tis. Sk.

V porovnaní s plánom na rok 2006 bol dosiahnutý lepší výsledok hospodárenia o 942 268 tis. Sk, pričom náklady boli čerpané vyššie o 606 828 tis. Sk a aj výnosy boli dosiahnuté vyššie o 1 549 096 tis. Sk, ako predpokladal plán.

Dosiahnutý výsledok hospodárenia bol tvorený:

- ziskom z hospodárskej činnosti vo výške 7 509 931 tis. Sk,
- ziskom z finančných činností vo výške 3 271 136 tis. Sk,
- ziskom z mimoriadnej činnosti vo výške 121 tis. Sk.

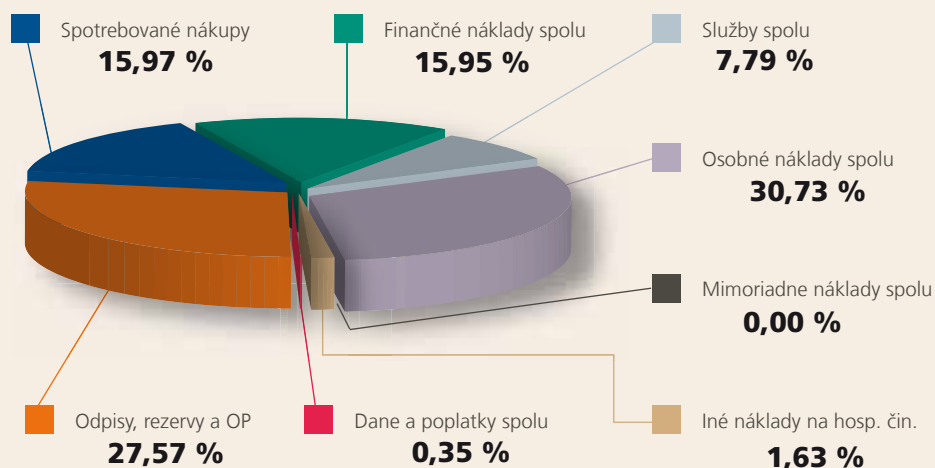


	2004	2005	(mil. Sk) 2006
Náklady	21 046	19 560	19 774
Výnosy	21 933	19 278	30 555
Zisk/strata	887	-282	10 781

VÝŠKU ZÚČTOVANÝCH NÁKLADOV OVPLYVNILI NAJMĀ:

- náklady na spotrebované nákupy vo výške 3 157 253 tis. Sk,
- služby spolu v sume 1 540 646 tis. Sk,
- osobné náklady vo výške 6 077 359 tis. Sk, z čoho mzdové náklady boli 4 247 566 tis. Sk,
- odpisy dlhodobého hmotného a nehmotného majetku vo výške 2 776 469 tis. Sk,
- tvorba zákonných rezerv na hospodársku činnosť vo výške 1 293 899 tis. Sk,
- tvorba opravných položiek vo výške 953 504 tis. Sk,
- nákladové úroky za rok 2006 dosiahli výšku 2 028 167 tis. Sk,
- tvorba rezerv na finančnú činnosť vo výške 710 621 tis. Sk.

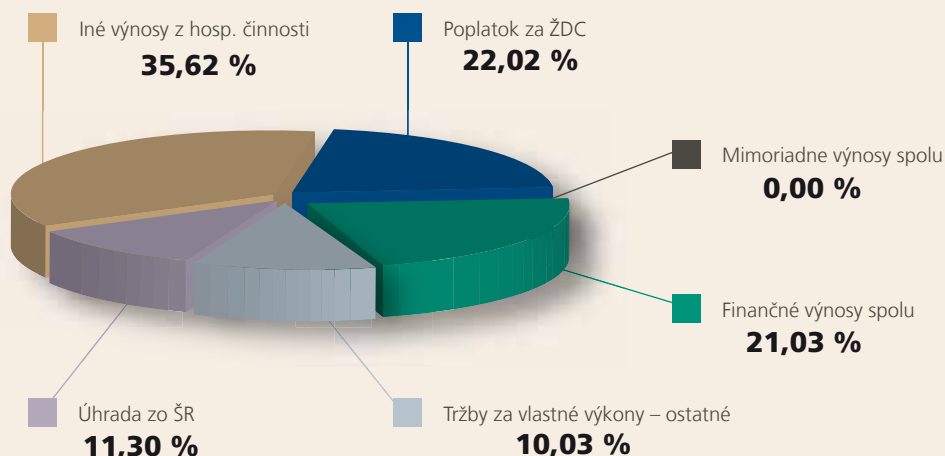
PODIEL VYBRANÝCH POLOŽIEK NÁKLADOV NA CELKOVÝCH NÁKLADOCH



VÝŠKU ZÚČTOVANÝCH VÝNOSOV OVPLYVNILI NAJMĀ:

- tržby z poplatku za použitie dopravnej cesty vo výške 6 729 686 tis. Sk,
- tržby z predaja trakčnej elektrickej energie vo výške 1 829 867 tis. Sk,
- ostatné výnosy z hospodárskej činnosti vo výške 11 764 966 tis. Sk, z toho dotácia zo ŠR na úhradu straty vyplývajúcej zo zmluvy o prevádzkovaní dráhy v sume 3 452 000 tis. Sk, výnosy súvisiace s plnením plánu konsolidačnej funkcie v sume 8 038 395 tis. Sk,
- zúčtovanie zákonných rezerv z hospodárskej činnosti vo výške 1 288 586 tis. Sk,
- zúčtovanie opravných položiek vo výške 785 835 tis. Sk,
- kurzové zisky vo výške 1 060 213 tis. Sk,
- ostatné finančné výnosy vo výške 4 104 442 tis. Sk, z toho výnosy vyplývajúce z plnenia plánu konsolidačnej funkcie v sume 4 104 422 tis. Sk,
- zúčtovanie rezerv do finančných výnosov vo výške 1 206 112 tis. Sk.

PODIEL VYBRANÝCH POLOŽIEK VÝNOSOV NA CELKOVÝCH VÝNOSOCH





Z hľadiska realizovaných činností sa na nákladoch i výnosoch ŽSR rozhodujúcou mierou podieľala hlavná činnosť, ktorá je charakterizovaná výkonmi prevádzkovania a obsluhy dráh pre výkony osobnej a nákladnej dopravy.

Celková strata z hlavnej činnosti vo výške 818 347 tis. Sk bola ovplyvnená stratou z prevádzkovania dráh pre nákladnú dopravu vo výške 538 146 tis. Sk a stratou z prevádzkovania dráh pre osobnú dopravu vo výške 280 201 tis. Sk.

HLAVNÁ ČINNOSŤ

		(mil. Sk)		
Prevádzka a obsluha dráh pre:		2004	2005	2006
Osobnú dopravu	Náklady	4 648	4 188	3 692
	Výnosy	3 878	2 653	1 941
	Úhrada ŠR	994	1 424	1 471
	Zisk/strata	224	-111	-280
Nákladnú dopravu	Náklady	10 592	9 693	8 569
	Výnosy	10 071	7 348	6 050
	Úhrada ŠR	1 306	2 176	1 981
	Zisk/strata	785	-169	-538

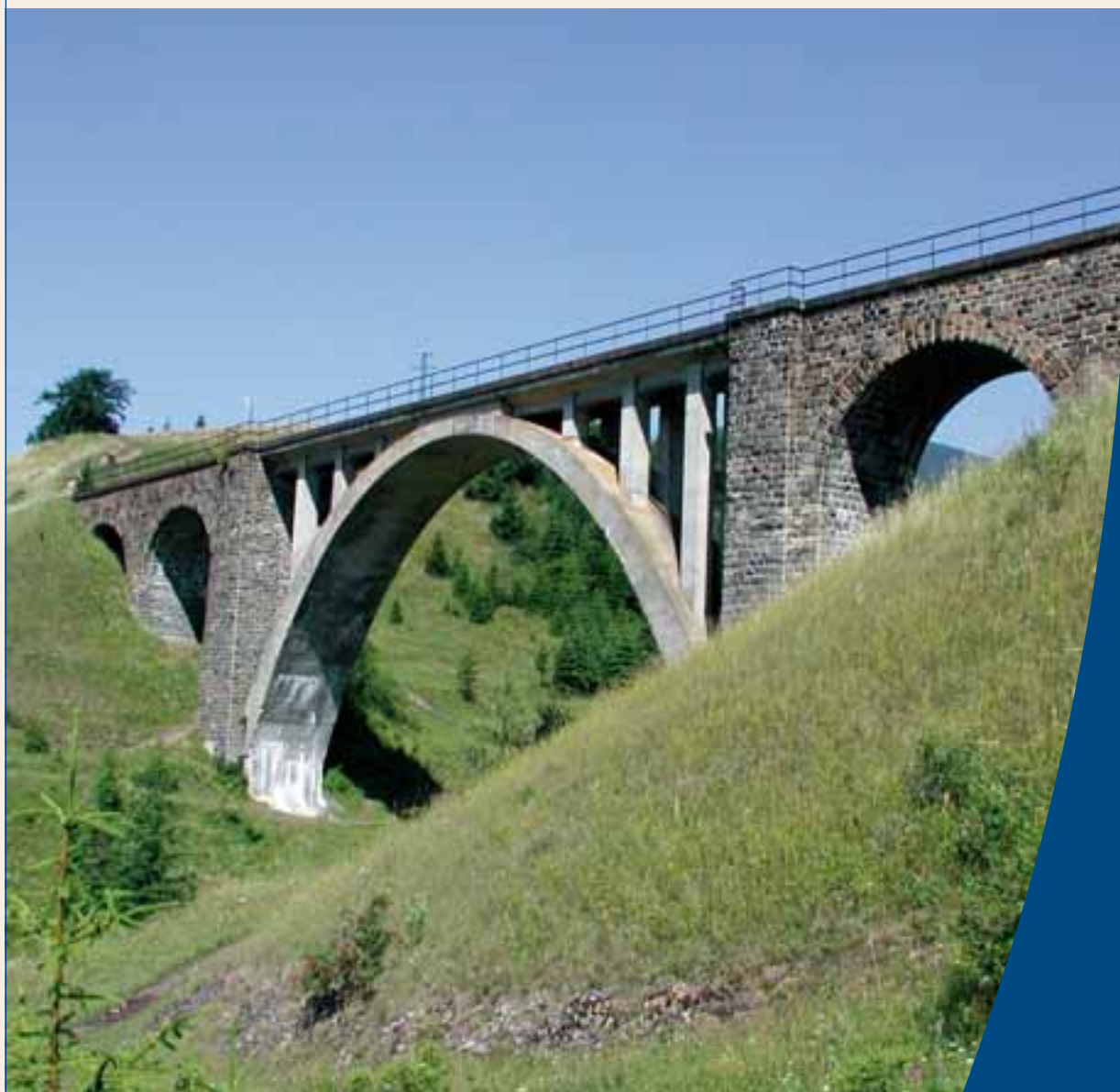
Z TOHO: ZMLUVA O PREVÁDZKOVANÍ DRÁH

		(mil. Sk)		
Prevádzka a obsluha dráh pre:		2004	2005	2006
Osobnú dopravu	Náklady	3 378	3 311	3 284
	Výnosy	2 093	1 946	1 726
	Úhrada ŠR	994	1 403	1 471
	Zisk/strata	-291	38	-87
Nákladnú dopravu	Náklady	7 690	7 857	7 622
	Výnosy	6 002	5 720	5 541
	Úhrada ŠR	1 306	2 197	1 981
	Zisk/strata	-382	60	-100

RIZIKÁ A NEISTOTY VPLÝVAJÚCE NA HOSPODÁRENIE ŽSR

Platobná schopnosť najväčších dopravcov na sieti ŽSR, finančný stav dopravcu Železničná spoločnosť Slovensko, a. s., z titulu nevybilancovaných vzťahov zo zmluvy o výkonoch vo verejnom záujme medzi štátom a ZSSK.

- Nezabezpečenie vyrovnaného hospodárenia železničnej dopravnej cesty z titulu nedostatočnej výšky zdrojov z rozpočtu verejnej správy a stanovenia spôsobu vzájomného zúčtovania neinvestičnej dotácie vlastníka a prevádzkovateľa dráhy.
- Limitované zdroje na financovanie modernizačných a rozvojových investícií zakladajú pomalý postup modernizácie, najmä koridorových tratí.
- Stavby financované z prostriedkov EÚ, stav ich pripravenosti vzhľadom na financovanie investícií podmieňujúcich plynulé čerpanie fondov EÚ a prostriedkov ŠR na spolufinancovanie.
- Nízke využívanie disponibilnej kapacity železničnej dopravnej cesty z dôvodu nedostatočného dopytu zo strany dopravcov vzhľadom na preferencie cestnej dopravy.



VÝKAZ ZISKOV A STRÁT

(podľa slovenských účtovných noriem)
Porovnanie s predchádzajúcimi rokmi

	(tis. Sk)		
	2004	2005	2006
Tržby za predaj tovaru	80 625	78 537	6 041
Náklady vynaložené na obstaranie predaného tovaru	67 811	61 887	4 168
Obchodná marža	12 814	16 650	1 873
Výroba	10 412 877	10 334 452	10 018 153
Tržby za predaj vlastných výrobkov a služieb	10 260 770	10 067 614	9 787 656
Zmena stavu vnútroorganizačných zásob	-196	-18	326
Aktivácia	152 303	266 856	230 171
Výrobná spotreba	4 511 608	4 375 278	4 693 731
Pridaná hodnota	5 914 083	5 975 824	5 326 295
Osobné náklady	6 236 477	6 244 358	6 077 359
Dane a poplatky	29 571	110 736	68 874
Odpisy DHM a DNM	2 953 770	3 166 881	2 776 469
Použitie a zrušenie rezerv, opravných položiek do výnosov z hosp. činnosti a zúčtovanie komplex. nákl. bud. období	3 036 080	2 573 617	2 137 826
Tvorba rezerv, opravných položiek do nákladov na hosp. činnosť a zúčtovanie komplex. nákl. bud. období	3 021 440	2 519 374	2 675 387
Iné výnosy z hospodárskej činnosti	2 780 495	4 113 427	11 966 992
Iné náklady z hospodárskej činnosti	339 959	251 785	323 093
Výsledok hospodárenia z hospodárskej činnosti	-850 559	369 734	7 509 931
Tržby z predaja cenných papierov a podielov	0	0	0
Predané cenné papiere a podiely	0	0	0
Finančné výnosy	763 578	471 546	5 219 555
Finančné náklady	1 803 492	1 676 305	2 443 910
Použitie a zrušenie rezerv a opravných položiek do výnosov z finančnej činnosti	1 424 689	1 157 362	1 206 112
Tvorba rezerv a opravných položiek na finančnú činnosť	1 421 480	1 151 677	710 621
Výsledok hospodárenia z finančnej činnosti	-1 036 705	- 1 199 074	3 271 136
Splatná daň z príjmov z bežnej činnosti	0	0	0
Výsledok hospodárenia z bežnej činnosti	-1 887 264	- 829 340	10 781 067
Mimoriadne výnosy	3 435 077	548 805	121
Mimoriadne náklady	660 665	1 820	0
Výsledok hospodárenia z mimoriadnej činnosti	2 774 412	546 985	121
VÝSLEDOK HOSPODÁRENIA ZA BEŽNÉ ÚČTOVNÉ OBDOBIE	887 148	- 282 355	10 781 188



SÚVAHA

(podľa slovenských účtovných noriem)
Porovnanie s predchádzajúcimi rokmi

	(tis. Sk)		
	31. 12. 2004	31. 12. 2005	31.12.2006
AKTÍVA			
Spolu majetok	61 367 524	63 625 634	68 885 997
Neobežný majetok	57 553 025	59 734 525	65 642 488
Dlhodobý nehmotný majetok	106 865	66 365	104 143
Dlhodobý hmotný majetok	57 418 157	59 630 846	65 471 093
Dlhodobý finančný majetok	28 003	37 314	67 252
Obežný majetok	3 695 664	3 802 023	3 181 383
Zásoby	506 157	494 916	615 859
Dlhodobé pohľadávky	31 852	30 457	29 217
Krátkodobé pohľadávky	2 609 247	2 420 332	1 452 905
Finančné účty	548 408	856 318	1 083 402
Časové rozlíšenie	118 835	89 086	62 126
PASÍVA			
Spolu vlastné imanie a záväzky	61 367 524	63 625 634	68 885 997
Vlastné imanie	22 956 095	21 543 009	28 144 123
Základné imanie	21 733 215	20 888 758	22 905 924
Kapitálové fondy	11 933 091	12 226 328	12 479 451
Fondy zo zisku	856 303	636 303	636 303
Výsledok hospodárenia minulých rokov	-12 453 662	- 11 926 025	-18 658 743
Výsledok hospodárenia za účtovné obdobie	887 148	- 282 355	10 781 188
Záväzky	33 494 989	34 267 475	27 918 564
Rezervy	1 657 579	1 668 637	2 050 180
Dlhodobé záväzky	3 036 879	564 080	497 477
Krátkodobé záväzky	4 063 818	8 605 360	3 847 195
Bankové úvery a výpomoci	24 736 713	23 429 398	21 523 712
Časové rozlíšenie	4 916 440	7 815 150	12 823 310

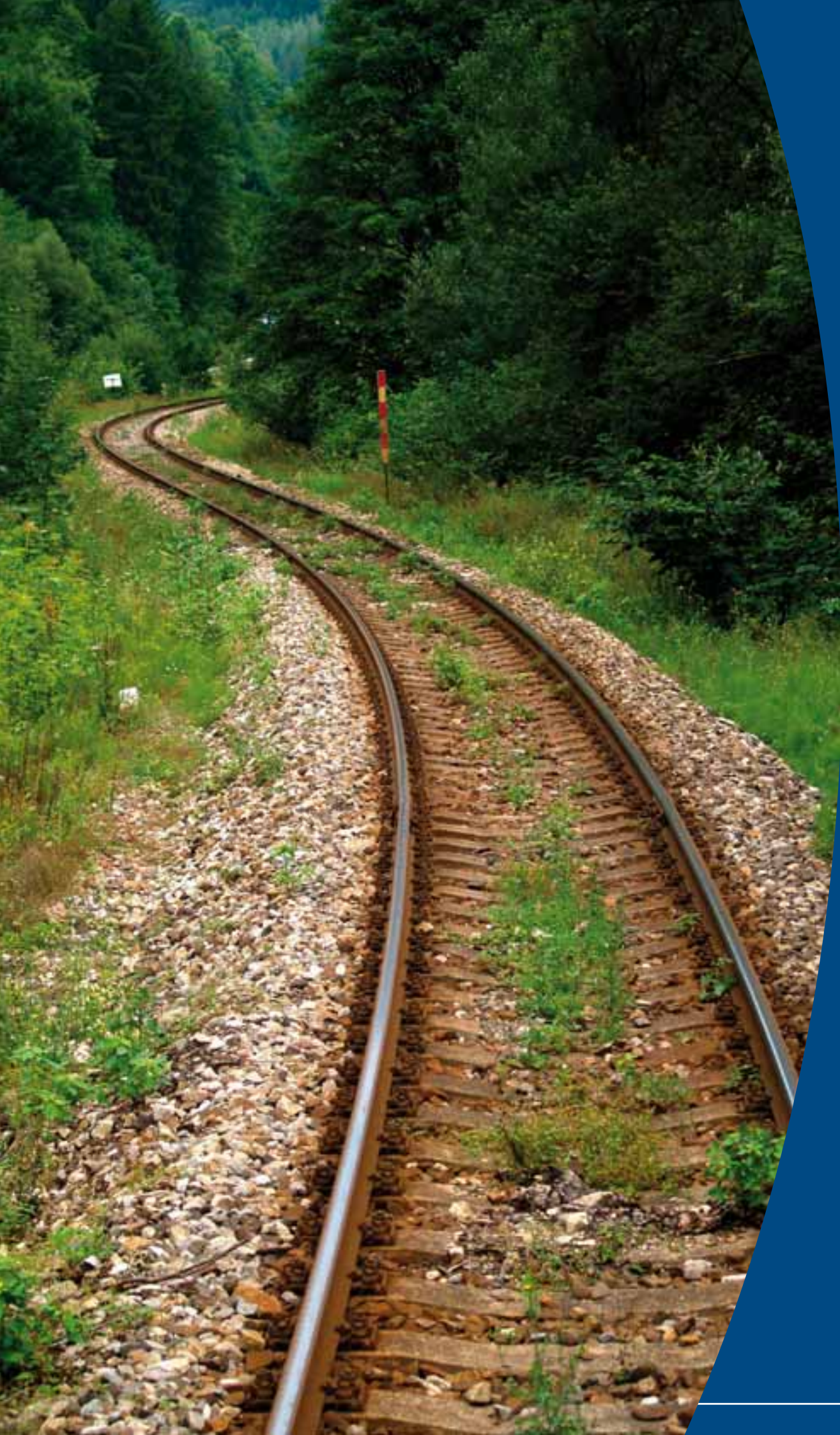


PREHĽAD PEŇAŽNÝCH TOKOV

(s použitím nepriamej metódy vykazovania peňažných tokov)

		(tis. Sk)		
		2004	2005	2006
A.	Peňažné toky z prevádzkových činností			
Z/S	Výsledok hospodárenia za bežné účtovné obdobie pred zúčtovaním dane z príjmov	-1 887 264	-829 340	10 781 067
A.1	Nepeňažné operácie A.1.1 až A.1.7	7 155 740	7 580 198	10 005 243
A.2	Vplyv zmien stavu pracovného kapitálu s výnimkou položiek, ktoré sú súčasťou peňažných prostriedkov a peňažných ekvivalentov	10 525 002	3 339 592	15 452 873
A*	Peňažný tok vytvorený v prevádzkových činnostiach, s výnimkou príjmov a výdavkov, ktoré sa musia uvádzať na samostatných riadkoch (súčet Z/S + A.1. + A.2.)	15 793 478	10 090 450	36 239 183
A.3	Príjaté úroky s výnimkou tých, ktoré sa začlenia do investičných činností	31 243	30 919	54 900
A.4	Výdavky na zaplatené úroky s výnimkou tých, ktoré sa začlenia do finančných činností	-1 729 364	-1 491 052	-2 028 167
A**	Peňažný tok vytvorený v prevádzkových činnostiach pred peňažným tokom dane z príjmov účtovnej jednotky a peňažným tokom z mimoriadnej činnosti (súčet A* + A.3 + A.4)	14 095 357	8 630 317	34 265 916
A.5	Výdavky na daň z príjmov účt. jednotky (vrátane výdavkov na úhradu dodatočných vyrubení a príjmu z vrátení preplatku), s výnimkou tých, ktoré sa špecificky začlenia do investičných alebo finančných činností			
A.6	Príjmy mimor. charakteru vzťahujúce sa k prevádzkovej činnosti	3 435 077	548 805	121
A.7	Výdavky mimor. charakteru vzťahujúce sa k prevádzkovej činnosti	-660 665	-1 820	0
A***	Čistý peňažný tok z prevádzkovej činnosti (súčet A**+ A.5 až A.7)	16 869 769	9 177 302	34 266 037
B.	Peňažné toky z investičných činností (IČ)			
B.1	Zmena stavu neobežného majetku	-3 308 167	-6 814 394	-8 886 598
B.	Čistý peňažný tok z investičnej činnosti	-3 308 167	-6 814 394	-8 886 598
C.	Peňažné toky z finančných činností			
C.1	Zmena stavu vlastného kapitálu	0	0	-4 180 074
C.2	Zmena stavu dlhodobých záväzkov	-731 567	-2 472 799	-66 603
C.3	Zmena stavu bankových úverov a výpomocí	-13 080 840	819 899	-20 905 723
C.	Čistý peňažný tok z finančnej činnosti	-13 812 407	-1 652 900	-25 152 400
D.	Čisté zvýšenie, resp. zníženie peňažných prostriedkov A*** + B + C	-250 805	710 008	227 039
E.	Stav PP a PE na začiatku účtovného obdobia (k 1.1.)	397 089	146 284	856 292
F.	Stav PP a PE na konci účtovného obdobia pred zohľadnením kurzových rozdielov k 31. 12.	134 811	845 718	1 070 470
G.	Kurzové rozdiely vyčíslené k PP a PE ku dňu, ku ktorému sa zostavuje účtovná závierka	11 473	10 573	12 861
H.	Zostatok PP a PE na konci účtovného obdobia, upravený o kurzové rozdiely vyčíslené ku dňu, ku ktorému sa zostavuje účtovná závierka	146 284	856 292	1 083 331





FINANČNÉ UKAZOVATELE ÚROVNE HOSPODÁRENIA

(podľa slovenských účtovných noriem)

	m. j.	2004	2005	2006
Pomerové ukazovatele likvidity				
Okamžitá likvidita		0,06	0,07	0,04
Bežná likvidita		0,36	0,29	0,10
Celková likvidita		0,41	0,33	0,12
Ukazovatele nákladovosti				
Nákladovosť	%	95,96	101,46	64,72
Mzdová náročnosť	%	28,43	32,39	19,89
Ukazovatele zadlženosti				
Koeficient samofinancovania	%	45,32	45,78	59,46
Celková zadlženosť	%	54,68	54,22	40,54
Miera zadlženosti vlastného imania	%	120,66	118,44	68,17
Ukazovatele produktivity práce				
Z výnosov	Sk/zam.	1 045 960	980 424	1 686 411
Z výkonov	vlkm/zam.	2 333	2 501	2 756
Z pridanej hodnoty	Sk/zam.	282 030	303 917	293 974
Ukazovatele aktivity – doby obratu				
Zásob	deň	17,36	17,11	22,12
Krátkodobých pohľadávok z obch. styku	deň	78,25	68,68	30,74



OBSTARÁVANIE HMOTNÝCH A NEHMOTNÝCH INVESTÍCIÍ

(Slovenské účtovné normy)

	2004	2005	2006
A. Zdroje celkovo	3 629,4	6 211,6	8 391,5
Dotácie zo ŠR	983,0	0	367,0
Vlastné zdroje	1 210,2	1 862,5	1 819,0
Úvery, emisie	15,6	655,6	759,3
ISPA	830,2	1 607,9	1 233,4
Kofinancovanie zo SR k ISPA	590,4	1 817,6	1 796,4
Európsky fond regionálneho rozvoja (ERDF)	0	201,0	1 056,0
Kofinancovanie zo SR k ERDF	0	67,0	352,0
Kohézny fond (KF)	0	0	724,8
Kofinancovanie zo SR ku KF	0	0	254,7
TENT	0	0	16,2
Kofinancovanie zo SR k TENT	0	0	12,7
B. Použitie celkovo	3 629,4	6 211,6	8 391,5
B.1 Dlhodobý hmotný majetok	3 615,6	6 168,7	8 333,0
Elektrifikácia tratí a PEÚ	171,3	515,8	859,1
Telekomunikácie a rádiofikácie tratí	132,8	158,4	73,5
Dispečerizácia tratí, zab. zariadenia, UAB	99,3	230,8	204,5
Výmenné stanice	44,4	4,8	62,7
Modernizácia a rekonštrukcia tratí	2 377,3	4 389,2	6 903,8
Budovy – bytové a nebytové	747,8	685,1	58,6
SZNR	42,7	184,6	170,8
B.2 Dlhodobý nehmotný majetok	13,8	42,9	58,5





VÝSKUM A VÝVOJ

NA OBSTARANIE ÚLOH VÝSKUMU A VÝVOJA BOLI V ROKU 2006 POUŽITÉ ZDROJE:

Oblasť	Objem (tis. Sk)
Osobná doprava	
- náklady na výskum	1 193
- náklady na vývoj	9 147
Nákladná doprava	
- aktivované náklady na vývoj	581
- neaktivované náklady na vývoj	2 802

K najvýznamnejším úlohám ukončeným v roku 2006 patria najmä:

- Realizácia zariadenia s predvoľbou rýchlosti posunu pri nárazových skúškach.
- Realizácia prenosného systému pre meranie rozloženia hmotnosti na koselá a nápravy vozidiel.
- Realizácia zariadenia pre vlhčenie koľaje pri brzdných skúškach.
- Realizácia konštrukčnej úpravy primárneho vypruženia meracieho vozňa.
- Metodika korózných meraní a kritériá ochrany proti korózii bludnými prúdmi.
- Aktualizácia TNŽ 01 3412-2 Digitálna dokumentácia – zakresľovanie káblov oznamovacej a zabezpečovacej techniky.
- Indikácia, hodnotenia registrácia plochých kolies.
- Zariadenie pre zisťovanie priečného odporu koľajového lôžka na účely zisťovania stavu bezstykovej koľaje.
- Jednotný postup pre zavádzanie podmienok pre pevnú jazdnú dráhu na ŽSR.
- Zariadenie pre zisťovanie priečného odporu koľajového lôžka na účely zisťovania stavu bezstykovej koľaje.
- Ďalšie úlohy riešili problematiku v oblasti energetiky, skúšobníctva, diagnostiky a implementácie legislatívy EÚ a SR do praxe ŽSR.



DLHODOBÝ FINANČNÝ MAJETOK

Štruktúra obchodných podielov a majetkových účasí ŽSR je k dňu 31. 12. 2006 takáto:

Spoločnosť	Podiel v %	Obstarávacía cena obch. podielu v tis. Sk
Železničná priemyselná stavebná výroba, a. s., Čaňa	41,06	21 520
Martinská mechatronická, a. s.(Vrútky)	20,00	200
BETAMAT, a. s., Zvolen	10,00	100
HIT RAIL, B.V. (Holandsko)	4,00	4 583
STROJEXPORT, a. s., Praha	0,06	1 200

L'UDSKÉ ZDROJE

ŽSR V ROKU 2006 ZAMESTNÁVALI V PRIEMERNÝCH PREPOČÍTANÝCH POČTOCH 18 118 ZAMESTNANCOV.

Plánovaný priemerný evidenčný prepočítaný počet zamestnancov podľa Podnikateľského plánu ŽSR na rok 2006 bol 18 537. Skutočný dosiahnutý počet bol 18 118, čo je oproti plánu menej o 419 zamestnancov. V evidenčných počtoch k 31. 12. 2006 ŽSR zaznamenali zníženie oproti roku 2005 o 541 zamestnancov.

V zmysle „Adaptačného programu absolventov vybraných škôl“ bolo v roku 2006 na ŽSR prijatých 73 absolventov stredných a vysokých škôl.

V súlade s Kolektívnou zmluvou ŽSR bola dosiahnutá priemerná mzda vo výške 19 535,- Sk.

	2004	2005	2006
Zamestnanci ŽSR celkovo	20 970	19 663	18 118
Dopravná cesta	17 205	16 285	15 797
Generálne riaditeľstvo	406	371	366
Ostatné vnútorné organizačné jednotky	3 359	3 007	1 955

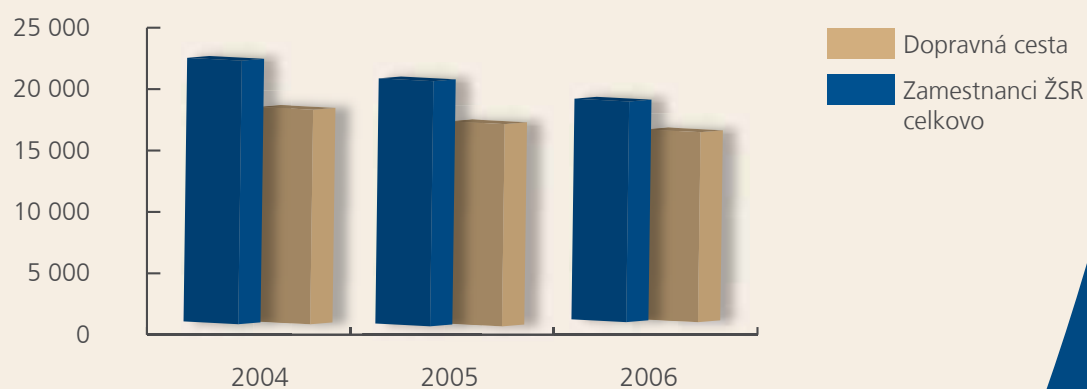




ZAMESTNANOSŤ

Dlhodobý trend znižovania počtu zamestnancov ŽSR má vplyv aj na zamestnanosť Slovenskej republiky. Zavedený interný trh práce je využívaný ako efektívny nástroj starostlivosti o nadbytočných zamestnancov. ŽSR každoročne prijímajú do pracovného pomeru 70 až 100 nových absolventov vybraných škôl v rámci adaptačného programu absolventov.

ŽSR realizujú 10 projektov v oblasti rozvoja ľudských zdrojov spolufinancovaných Európskym sociálnym fondom.





BEZPEČNOSŤ PRI PRÁCI

Pracovné úrazy

Počet zamestnancov	2004	2005	2006*	Index	
				2005/2004	2006/2005
Smrteľné pracovné úrazy	0	1	0	0,000	0,000
Ťažká ujma na zdraví	1	1	1	1,000	1,000
Pracovná neschopnosť 42 dní a viac	–	–	11	–	–
Ostatné pracovné úrazy	78	80	72	1,026	0,900
Pracovné úrazy celkom	79	82	84	1,038	1,024

* Od 1. 7. 2006 vstúpil do platnosti zákon č. 124/2006 Z. z. Problematika týkajúca sa pracovných úrazov, iných úrazov, chorôb z povolania a nebezpečných udalostí je riešená v § 17 nového zákona č. 124/2006 Z. z. V tabuľke sú uvádzané druhy registrovaných pracovných úrazov už podľa tohto nového zákona, rozdelenie závažných pracovných úrazov na smrteľné, ťažkú ujmu na zdraví a pracovné úrazy, pri ktorých bola pracovná neschopnosť 42 dní a viac.

BEZPEČNOSŤ ŽELEZNIČNEJ DOPRAVY

Nehodové udalosti na sieti ŽSR

	2004	2005	2006	Index	
				2005/2004	2006/2005
Počet nehodových udalostí v sieti ŽSR	514	604	618	1,17	1,02
Z toho:					
Veľké nehody (A)	96	128	122	1,34	0,95
Z toho: kategória A5	95	112	111		
Nehody (B)	31	25	24	0,80	0,96
Z toho: kategória B5	24	12	15		
Ohrozenie a narušenie prevádzky (C, D)	387	451	472	1,16	1,04
Nehody so zodpovednosťou ŽSR	126	131	149	1,03	1,13
Nehody so zodpovednosťou ZSSK Cargo	131	116	146	0,88	1,25
Nehody so zodpovednosťou ZSSK			60		
Nehody s cudzím zavinením	251	186	125	0,74	0,67
Spôsobená škoda (mil. Sk)	21,8	36,6	52,4	1,67	1,43



VPLYV ČINNOSTI ŽSR NA ŽIVOTNÉ PROSTREDIE



OPATRENIA NA ZNÍŽENIE NEPRIAZNIVÉHO VPLYVU ČINNOSTI ŽSR NA ŽIVOTNÉ PROSTREDIE

Z opatrení znižujúcich nepriaznivý vplyv ŽSR na životné prostredie možno uviesť najmä:

- pokračujúci celoplošný zvozný systém nebezpečných odpadov v súlade s platnou legislatívou v odpadovom hospodárstve,
- sanácia horninového podlažia ako odstraňovanie starej ekologickej záťaže v celkovom objeme cca 55 000 ton,
- sanácia podzemných vôd v Čiernej nad Tisou a prevádzkovanie hydraulikkej ochrany vodného zdroja Božany vrátane potrebného monitoringu,
- sanácia podzemných vôd v lokalite žst. Brezno ako odstraňovanie starej ekologickej záťaže (ropné látky v zeminách a voľná fáza na hladine podzemnej vody),
- odvoz a následná biodegradácia nebezpečného odpadu, ktorý vznikol po rekonštrukčných prácach a bol zaradený do kategórie nebezpečných odpadov v zmysle zákona č. 223/2001 Z. z. o odpadoch.

PREHLAD EKOLOGICKÝCH HAVÁRIÍ

V priebehu roka 2006 boli zaznamenané tieto ekologické havárie s vplyvom na životné prostredie:

- 9. 1. 2006 v žst. Rožňava následkom technickej poruchy na rušni osobného vlaku došlo k úniku cca 150 litrov motorového oleja do koľajového podlažia v dĺžke 500 metrov,
- 28. 2. 2006 v žst. Sliač do koľajového podlažia vyteklo cca 60 litrov motorovej nafty z neznámeho vozidla; znečistené podlažie bolo po odkopaní prevezené do spracovateľského závodu odborne spoločnosti na dekontamináciu,
- v žst. Galanta následkom technickej poruchy na hnacom vozidle ZSSK vyteklo do koľajového podlažia cca 125 litrov transformátorového oleja,
- 29. 3. 2006 v žst. Belá nad Cirochou následkom zrážky cestného motorového vozidla s osobnou vlakovou súpravou vyteklo do koľajového podlažia bližšie neurčené množstvo ropných látok,
- 21. 6. 2006 v žst. Poltár po poškodení nádrže hnacieho vozidla následkom vykoľajenia vyteklo do koľajového podlažia cca 150 litrov motorovej nafty; vykoľajenie bolo zapríčinené cudzím telesom na koľajnici,
- 23. 6. 2006 únik kyseliny dusičnej v žst. Plešivec,
- 3. 7. 2006 v žst. Banská Bystrica uniklo do podlažia cca 100 litrov motorového oleja po technickej poruche na hnacom vozidle,
- 4. 8. 2006 uniklo v žst. Diviaky cca 25 litrov motorového oleja z rušňa ZSSK,
- 19. 10. 2006 uniklo do podlažia v úseku trate Jesenské – Slavec nezistené množstvo oleja z hnacieho vozidla.

Všetky vyššie uvedené havarijné udalosti sa riešili v súčinnosti s príslušnými orgánmi štátnej správy.

POPLATKY ZA ZNEČIŠŤOVANIE OVZDUŠIA

V zmysle zákonnej povinnosti bol na rok 2006 vypočítaný poplatok za znečisťovanie ovzdušia strednými zdrojmi v pôsobnosti ŽSR v sume 326 300,- Sk, ktorý je postupne uhrádzaný splátkami, vždy do 15. dňa po uplynutí príslušného štvrtroka na základe platobného príkazu.





VÝZNAMNÉ UDALOSTI PO ROKU 2006

DOKONČENIE PROJEKTU REDIZAJNU SAP R/3

Podľa projektu sa práce na redizajne SAP R/3 ukončili v marci 2007. Prechodom na vyššiu verziu 5.00 ECC je vytvorená nová základňa na ďalší rozvoj funkcionality pre oblasť riadenia procesov organizácie. Na novú úroveň sa dostali možnosti integrácie informačných systémov vnútri ŽSR a takisto aj možnosti spolupráce a výmeny dát s obchodnými partnermi ŽSR na najvyššej technologickej úrovni. V roku 2007 budú činnosti zamerané na precíziu nastavených systémov, zavedenie rutínnej prevádzky a prípravu prechodu ŽSR na aplikáciu medzinárodných účtovných štandardov a prípravu a zavedenie EURA.

PREVZATIE ÚVEROV SO ŠTÁTNOU ZÁRUKOU DO ŠTÁTNEHO DLHU

Od 1. 1. 2007 na základe uznesenia vlády SR č. 1094/2006 zo dňa 20. 12. 2006 všetky úvery so štátnou zárukou prechádzajú do štátneho dlhu, čím sa naplnili základné zámery a opatrenia plánu plnenia konsolidačnej funkcie prijatej vládou SR v roku 2003.



MODERNIZÁCIA ŽELEZNIČNEJ INFRAŠTRUKTÚRY

V roku 2007 ŽSR budú naďalej pokračovať v príprave a realizácii modernizácie železničnej infraštruktúry na nasledovných tratiach:

- Modernizácia železničnej trate Bratislava-Rača – Trnava.
- Modernizácia železničnej trate Trnava – Nové Mesto nad Váhom.
- Modernizácia železničnej trate Púchov – Nové Mesto nad Váhom.
- Modernizácia železničnej trate Žilina – Krásno nad Kysucou.
- Modernizácia železničného uzlu Čierna nad Tisou.
- Elektrifikácia trate Zvolen – Banská Bystrica, dokončenie v roku 2007.
- Peronizácia železničnej stanice Prešov, dokončenie v roku 2007.
- Výstavba podchodov a nástupísk v železničnej stanici Poprad-Tatry, dokončenie v roku 2007.
- Železničné prepojenie koridorov EÚ Bratislava s priamym napojením letiska na železničnú sieť (TENT).

REGULÁCIA SPOPLATNENIA ŽELEZNIČNEJ DOPRAVNEJ CESTY

Predpokladá sa, že Úrad pre reguláciu železničnej dopravy v súlade so zákonom o dráhach vydá všeobecne záväzný predpis o postupe pri regulácii cien. Tento bude východiskom pre proces tvorby novej koncepcie spoplatňovania železničnej dopravnej cesty s uplatnením nových podmienok vo väzbe na obsah a štruktúru poplatku za použitie železničnej dopravnej cesty s cieľom zabezpečiť kompatibilitu so smernicou EP 2001/14/ES a súčasne väzbu systému regulácie poplatku za použitie železničnej dopravnej cesty s dotačnou politikou štátu v zmysle dopravnej politiky Slovenskej republiky.

STRATEGICKÉ ZÁMERY

Strategické zámary ŽSR sú determinované vonkajšími a vnútornými trendmi v ekonomickom a právnom prostredí členského štátu Európskej únie. Európska komisia venuje značnú podporu železničnému sektoru a železničné podniky môžu na obdobie 2007 – 2013 plánovať významné projekty. Očakávajú sa nové príležitosti pre železničnú nákladnú dopravu v rozvíjajúcom sa hospodárskom sektore Slovenska, najmä v oblasti priemyselných parkov a automobilového priemyslu.

Liberalizácia podmienok na dopravnom trhu sa stáva dôležitým impulzom k snahe o vyššiu pružnosť a budovanie konkurencieschopnosti ŽSR.

ŽSR ako manažér infraštruktúry má definované hlavné priority so zameraním na:

- obchodnú činnosť s dominanciou obchodovania s dopravnými trasami,
- organizáciu a riadenie dopravy,
- modernizáciu infraštruktúry na podporu obchodnej orientácie podniku a efektívnosti podniku,
- pokračovanie transformácie ŽSR na trhovo orientovaný subjekt v podmienkach regulovanej hospodárskej súťaže.

POSKYTOVANIE KVALITNEJ DOPRAVNEJ CESTY, SKRACOVANIE JAZDNÝCH DÔB, BEZPEČNOSŤ, PRESNOSŤ DOPRAVY A MINIMALIZÁCIA NÁKLADOV DO DOPRAVNEJ CESTY A PREVÁDZKY ŽSR MOŽNO DOSIAHNUŤ NA ZÁKLADE ÚSPEŠNEJ REALIZÁCIE TÝCHTO KROKOV :

- Presadenie plnej harmonizácie legislatívy SR a EÚ v oblasti právneho postavenia ŽSR ako manažéra železničnej infraštruktúry a úpravy partnerských vzťahov medzi štátom a ŽSR v oblasti financovania výkonov vo verejnom záujme.
- Maximalizácia obchodného potenciálu ŽSR pružnou ponukou a efektívnosťou služieb vrátane návrhov zmeny tvorby cien služieb ŽSR.
- Vytvorenie podmienok pre rýchle získanie presných informácií o poskytovaných službách rozvojom a aplikáciou informačných technológií.
- Vytváranie optimálnych riešení pre využitie obchodovania s elektrickou energiou, telekomunikačnými službami, majetkom a inými doplnkovými službami ŽSR.
- Zabezpečenie interoperability, najmä v styku s ostatnými železničnými infraštruktúrnymi podnikmi.
- Zabezpečenie finančných zdrojov pre rozvoj ŽSR využitím štátnych dotácií, spolufinancovania, čerpania fondov Európskej únie a vlastných zdrojov.

ŽSR sa pri zabezpečovaní medzinárodných prepravných tokov zamerajú na doriešenie väzieb so susednými železničnými správami a príslušnou štátnou správou pri presune činností z pohraničných prechodových staníc do existujúcich vlakových staníc.

Trate ŽSR budú na hranici s Ukrajinou zahrnuté do tzv. schengenskej hranice so svojim špecifickým režimom.

Z pohľadu stratégie a prognóz rastu prepravy tovarov medzi východom a západom sa železničné prepojenia na východe stávajú významnými a EÚ dáva tomuto priestoru náležitý význam. Priechody Čierna nad Tisou a Maťovce majú pre ŽSR strategický význam.

Cestujúcej verejnosti musí byť ponúknutá infraštruktúra, ktorá umožní rýchlejšie spojenia s krajskými mestami.

Významným projektom sa stáva železničné prepojenie Viedeň – Bratislava s potenciálom rastu osobnej a nákladnej dopravy v euroregióne Centropa a zároveň ako súčasť projektu TEN-T 17 Paríž – Štrasburg – Stuttgart – Viedeň – Bratislava s realizáciou do roku 2015. Projektová príprava sa začala, avšak ukazuje sa zložitost akceptácie riešení na území Bratislavy.

Železničný sektor na Slovensku musí integrovane vyvíjať úsilie, aby navrhovaná nákladná sieť tzv. Primary Freight Network pripravovaná v CER a EK bola etablovaná aj na sieti ŽSR.

V oblasti kombinovanej dopravy MDPT SR koordinuje proces prípravy štúdií nových verejných intermodálnych terminálov, kde ako prvá stavba je navrhnutá Žilina Teplička a ŽSR majú pôsobiť v úlohe investora a správcu.

Liberalizácia dopravného trhu stavia ŽSR pred úlohu minimalizovať obmedzenia na sieti ŽSR, ktoré vytvárajú prekážky pre vstup cudzích dopravcov. Riešenia vyplývajúce z technických špecifikácií pre interoperabilitu a z nových technológií (ETCS, GSM-R) musia byť implementované v zadaných časových horizontoch v rozsahu Implementačnej stratégie ERTMS na sieti ŽSR do roku 2013.



Cieľom riešenia regionálnej dopravy je podpora harmonizácie dopravy v jednotlivých regiónoch, ktoré môžu prevziať významnú úlohu v organizácii regionálnej dopravy.

V oblasti železničnej legislatívy stoja pred železničnými podnikmi ďalšie liberalizačné opatrenia. ŽSR tento legislatívny proces sledujú a v súlade s národnou legislatívou odporúčania postupne implementujú.

Účasť ŽSR vo významných medzinárodných železničných združeniach ako UIC, CER, OSŽD, EHK -OSN-TER, G4, V4, RNE a ďalších umožňuje ŽSR sledovať strategické trendy a výsledky implementovať do podnikového prostredia. Postavenie železníc na európskom dopravnom trhu je analyzované cez štúdie EÚ – Trend, Reorient a UIC ERIM.

Napriek významnému objemu investičných prostriedkov z Kohézneho fondu na modernizáciu koridorov ŽSR na obdobie 2007 – 2013 sú riziká odsunu realizácie viacerých technologických projektov za tento horizont. Napredovanie modernizácie koridoru č. V a uvedenie nových infraštruktúrnych stavieb do prevádzky vytvárajú predpoklady, že ŽSR budú efektívne naplňovať svoje poslanie.



SPRÁVA NEZÁVISLÉHO AUDÍTORA

pre Správnu radu

Železníc Slovenskej republiky, Bratislava

Uskutočnili sme audit priloženej účtovnej závierky Železníc Slovenskej republiky Bratislava za rok 2006, ktorá obsahuje súvahu zostavenú k 31. decembru 2006, súvisiaci výkaz ziskov a strát za rok, ktorý sa k uvedenému dátumu skončil a poznámky. Za uvedenú účtovnú závierku je zodpovedné vedenie ŽSR Bratislava. Našou zodpovednosťou je vyjadriť názor na túto účtovnú závierku na základe nášho auditu.

Audit sme uskutočnili v súlade s Medzinárodnými auditorskými štandardmi. Podľa týchto štandardov máme audit naplánovať a vykonať tak, aby sme získali primerané uistenie, že účtovná závierka neobsahuje významné nesprávnosti. Audit zahŕňa overenie dôkazov, ktoré dokladujú sumy a iné údaje v účtovnej závierke, na základe testov. Audit ďalej obsahuje zhodnotenie použitých účtovných princípov a zhodnotenie významných odhadov, ktoré uskutočnilo vedenie ŽSR Bratislava, ako aj zhodnotenie prezentácie účtovnej závierky ako celku. Sme presvedčení, že náš audit poskytuje primerané východisko pre náš názor.

Podľa nášho názoru účtovná závierka vyjadruje verne vo všetkých významných súvislostiach finančnú situáciu ŽSR Bratislava k 31. decembru 2006 a výsledky hospodárenia za rok, ktorý skončil k uvedenému dátumu, v súlade so slovenským zákonom o účtovníctve.

Bez toho, že by sme podmienili náš názor, upozorňujeme na nasledujúce skutočnosti:

1. Rozhodnutím MDPaT č. 180 z 8.11.2006 bolo zvýšené základné imanie o 2,4 mld. Sk formou nepeňažného vkladu pohľadávok štátu.
2. ŽSR v overovanom období dosiahli právoplatné rozhodnutie Sociálnej poisťovne o odpustení penále vo výške 6,4 mld. Sk. Zaúčtovanie má významný vplyv na výšku vlastného imania ako aj na výšku výsledku hospodárenia bežného obdobia.
3. Významný vplyv na výsledok hospodárenia má aj zúčtovanie záväzkov voči FNM za realizované štátne záruky v objeme 5,7 mld. Sk na základe vyhlásení MF SR o ich nenávratnosti.
4. Priložené účtovné výkazy boli vypracované s predpokladom, že ŽSR bude nepretržite pokračovať vo svojej činnosti. Schopnosť ŽSR pokračovať vo svojej činnosti, vo svojom investičnom programe a plnení úverových a prevádzkových záväzkov stále závisí od finančnej štátnej podpory a získania dodatočných finančných zdrojov.

V Bratislave, 31. marca 2007

SOLIDITA, spol. s r.o.
Kukučínova 28
831 03 Bratislava
Obchodný register, zložka 18497/B
Licencia SKAU 199



Jozefína Dráčková

Ing. Jozefína Dráčková
zodpovedný audítor
Licencia SKAU 688





Železnice Slovenskej republiky

Správa nezávislého audítora

Správnej rade Železníc Slovenskej republiky, Bratislava:

Vykonalí sme audit pripojenej účtovnej závierky Železníc Slovenskej republiky (ďalej iba ŽSR alebo spoločnosť) za rok končiaci 31. decembra 2006, ktorú tvorí výkaz ziskov a strát, súvaha, výkaz o zmenách vo vlastnom imaní, výkaz cash flow a príslušné poznámky. Za túto účtovnú závierku zodpovedá manažment spoločnosti. Našou zodpovednosťou je vyjadriť názor na účtovnú závierku na základe nášho auditu.

Audit sme vykonali v súlade s Medzinárodnými auditorskými štandardmi. Podľa týchto štandardov máme audit naplánovať a vykonať tak, aby sme získali primerané uistenie, že účtovná závierka neobsahuje významné nesprávnosti. Audit zahŕňa overenie dôkazov, ktoré dokladujú sumy a iné údaje uvedené v účtovnej závierke, a to na základe testov. Súčasťou auditu je tiež zhodnotenie použitých účtovných princípov a zhodnotenie významných odhadov, ktoré uskutočnil manažment, ako aj zhodnotenie prezentácie účtovnej závierky ako celku. Sme presvedčení, že náš audit poskytuje primerané východisko pre náš názor.

Podľa nášho názoru účtovná závierka vyjadruje verne, vo všetkých významných súvislostiach, finančnú situáciu spoločnosti k 31. decembru 2006 a výsledky jej činnosti, peňažných tokov a zmien vo vlastnom imaní za rok končiaci k uvedenému dátumu v súlade s Medzinárodnými štandardmi pre finančné výkazníctvo.

Bez podmienenia nášho názoru upozorňujeme na nasledovnú skutočnosť:

Ako sa uvádza v poznámke 1 k účtovnej závierke, spoločnosť vykázala čistý zisk 10 977 mil. Sk za rok končiaci 31. decembra 2006 (čistú stratu 297 mil. Sk za rok končiaci 31. decembra 2005). K uvedenému dátumu krátkodobé záväzky spoločnosti presiahli jej krátkodobé aktíva o 21 429 mil. Sk (13 219 mil. Sk za rok 2005) v súvislosti s realizáciou Uznesenia vlády SR č. 1094/2006 – ako je uvedené v poznámkach 10 a 16. Schopnosť spoločnosti pokračovať vo svojej činnosti podľa zásady nepretržitého trvania spoločnosti a plniť svoj investičný program a iné prevádzkové a finančné záväzky je naďalej závislá od nepretržitej štátnej pomoci vo forme investičných a prevádzkových dotácií. Okrem toho, ako je uvedené v poznámke 1 k účtovnej závierke, spoločnosť nevlastní žiadny dlhodobý hmotný majetok, ktorý spravuje. Majetok vlastní výhradne štát, ktorý ho zveril ŽSR.

Solidita, s.r.o.

Solidita, s.r.o.

Bratislava 12. apríla 2007





Moody's Investors Service

Global Credit Research
Rating Action
29 MAY 2007

Rating Action: Zeleznice Slovenskej republiky

Moody's assigns A1 long-term issuer rating to Zeleznice Slovenskej republiky

Prague, May 29, 2007 -- Moody's Investors Service today assigned an A1 long-term issuer rating to the Slovak railway infrastructure administrator, Zeleznice Slovenskej republiky („ZSR“). It also affirmed the company's Aaa.sk long-term national scale rating. In accordance with Moody's rating methodology for government-related issuers („GRIs“), ZSR's A1 ratings primarily reflect the high expectation of support for the company from the Slovak Republic in case of need. The rating outlook is stable.

Moody's bases its high expectation of support on: (i) the fact that ZSR had discharged nearly all of its debt at the start of 2007; (ii) the special legal status of ZSR as a fully government-controlled entity; (iii) the strategic importance of a functioning rail infrastructure for the economy of Slovakia; (iv) the strong political consensus with regard to the public character of ZSR; and (v) the government's ongoing investment in renewal, maintenance and operation of the railway infrastructure, which the state owns.

The ratings also take account of Moody's assessment of a high degree of default dependence between the government and ZSR, reflecting the geographic focus of ZSR's activities in Slovakia and the high correlation with domestic economic activity, as well as the importance of a functioning rail infrastructure to the country's economy, which is also required under EU guidelines. In addition, Moody's notes the dependence of ZSR's credit profile on the operating framework set by the Slovak government. On the other hand, following the investment into Trans-European-(Rail-) Network (TEN), ZSR's reliance on domestic traffic may decline with the expected increase in transit business, reflecting Slovakia's favourable geographic position as a border country between EU and non-EU states. This integration of the infrastructure into the European economy and trade-flow partially reduces ZSR's otherwise close integration with and dependence on the Slovak Republic.

The company's Baseline Credit Assessment of 10 (on a scale of 1 to 21, where 1 represents the lowest credit risk) positively reflects: (i) the company's low business risk profile as Slovakia's monopolistic infrastructure owner; (ii) the stable revenue streams resulting from track access charges and traction electricity sales; and (iii) the low debt as the result of the government's takeover of debt (which was benign to ZSR as it was effectively serviced and guaranteed by the state) from ZSR's balance sheet in the amount of SKK19.9 billion (EUR580 million) during the first half of 2007. However, the Baseline Credit Assessment also takes into account: (i) the reliance on state contributions to cover a substantial proportion of maintenance costs and personnel expenses; (ii) the potential for losses as a result of rising costs for maintenance of the rail network and management incentives which remain uncompensated by the state and may have to be funded by new debt; (iii) the short visibility of regulatory support given that operating and investment budgets cover only one year; and (iv) competition from the public road system and decreasing traffic volume in recent periods. With regard to regulatory charges for freight transportation, Slovakia is one of the more expensive countries in Europe. Although the Slovak government is considering increasing ZSR's competitiveness by adjusting freight charges, a final decision has not yet been taken.

ZSR was formed in 1993 in accordance with Railways Act No. 258/93 Coll., as a legal successor to the state enterprise following the separation of the Czech and Slovak Federative Republics and subsequent division of the Czechoslovak State Railways into two entities. Following the transformation process of ZSR, in 2002 it was separated into the railway operating company, Zeleznicna spolocnost, a.s. („ZS“ or the „Railway Company“), dealing with rail passenger and rail freight activities, and the infrastructure manager ZSR, responsible for the management, operation and maintenance of the railway network and related services. At the beginning of 2005, the transformation was completed, with the railway operating company ZS being split into two companies: Zeleznicna spolocnost Slovensko, a.s. (ZSSK), the rail passenger operator, and Zeleznicna spolocnost Cargo Slovakia, a.s. (ZSSK CARGO), the rail freight operator. ZS and ZSSK CARGO are fully owned by the Slovak government and together generate more than 90% of ZSR's revenues from fees paid by railway operators for the use of the network.

ZSR is responsible especially for: (i) administration and operation of the rail road network; (ii) the provision of railroad network services; and (iii) construction and maintenance of railroads in Slovakia. ZSR supplies traffic and transport services on the railroad network corresponding to requirements of Slovak government.

ZSR is the railway infrastructure manager of Slovakia. In 2000 the Slovak government approved the „Slovak Railways Transformation and Restructuring Project“. ZSR reported assets of SKK69 billion (EUR2.05 billion) at end-2006 and is headquartered in Bratislava, Slovakia.

Frankfurt
Wolfgang Draack



Rating Action: Železnice Slovenskej republiky

Moody's priradil rating emitenta A1 Železničiam Slovenskej republiky.

Praha, 29. mája 2007 – Moody's Investors Service dnes priradil rating emitenta A1 slovenskému správcovi železničnej infraštruktúry, Železničiam Slovenskej republiky („ŽSR“). Taktiež potvrdil dlhodobý lokálny rating Aaa.sk. V súlade s metodológiou Moody's pre subjekty s väzbou na štátne autority, rating A1 pre ŽSR odráža hlavne vysokú očakávateľnosť podpory spoločnosti (hlavne odráža vysoké vyhladky podpory pre spoločnosť) zo strany Slovenskej republiky v prípade potreby. Ratingový výhľad je stabilný.

Moody's predpokladá vysokú očakávateľnosť podpory na základe: (i) faktu, že ŽSR boli na začiatku roka 2007 skoro celkom oddžnené, (ii) osobitného právneho postavenia ŽSR ako subjektu plne kontrolovaného vládou; (iii) strategickej dôležitosti funkčnej železničnej infraštruktúry pre slovenskú ekonomiku; (iv) silného politického konsenzu o verejnom charaktere ŽSR; a (v) pokračujúcej vládnej investície do obnovy, údržby a prevádzky železničnej infraštruktúry, ktorú vlastní štát.

Na základe hodnotenia Moody's ratingy tiež berú do úvahy vysoký stupeň závislosti medzi vládou a ŽSR, odrážajúc geografické zameranie aktivít ŽSR na Slovensku a vysokú súvzťažnosť s domácou ekonomickou aktivitou, ako aj dôležitosť funkčnej železničnej infraštruktúry pre ekonomiku krajiny, ktorú zároveň vyžadujú smernice EÚ. Okrem toho Moody's konštatuje závislosť úverového profilu ŽSR od prevádzkového systému určeného vládou SR. Na druhej strane, v dôsledku investície do transeurópskej (železničnej) siete TEN (Trans-European Network), závislosť ŽSR od domácej dopravy môže klesať s očakávaným nárastom tranzitných obchodov, odrážajúc výhodnú geografickú polohu Slovenska ako hraničnej krajiny medzi EÚ a štátmi nepatriacimi do EÚ. Táto integrácia infraštruktúry do európskej ekonomiky a obchodných prúdov čiastočne zmierni úzke spojenie ŽSR so Slovenskou republikou aj ich závislosťou od nej.

Konečné hodnotenie úverovateľnosti spoločnosti (Baseline Credit Assessment) na úrovni 10 (v škále od 1 do 21, kde 1 predstavuje najnižšie úverové riziko) pozitívne odráža: (i) nízke obchodné riziko spoločnosti ako monopolného majiteľa infraštruktúry na Slovensku; (ii) stabilný tok príjmov vyplývajúci z poplatkov za použitie železničnej dopravnej cesty a predaja trakčnej elektriny; a (iii) nízku zadlženosť ako výsledok prevzatia úverov vládou (ktoré ŽSR napriek tomu nezaťažovali, pretože boli splácané a garantované štátom) zo súvahy ŽSR v hodnote 19,9 mld. Sk (580 mil. EUR) počas prvého polroka 2007. Avšak konečné ohodnotenie kredibility tiež zohľadňuje: (i) závislosť od štátnych príspevkoch na krytie významného podielu nákladov na údržbu a osobných výdavkov; (ii) prípadné stratové hospodárenie ako výsledok rastúcich nákladov na údržbu železničnej siete a prevádzkových stimulov, ktoré, ak zostanú nekompenzované štátom, budú musieť byť financované novým úverom; (iii) krátkodobý rámec danej regulačnej podpory, ktorá kryje prevádzkové a investičné rozpočty len jeden rok; a (iv) konkurenciu verejného cestného systému a klesajúci objem dopravy v poslednom období. S ohľadom na regulačné poplatky za nákladnú dopravu patrí Slovensko k najdrahším krajinám v Európe. Hoci slovenská vláda prehodnocuje možnosti regulácie ceny za použitie železničnej dopravnej cesty vo vzťahu ku konkurencieschopnosti, konečné rozhodnutie ešte nepadlo.

ŽSR vznikli v roku 1993 v súlade so zákonom NR SR č. 258/1993 Z. z. o Železničiam SR ako právoplatný nástupca štátneho podniku po rozdelení Českej a Slovenskej federatívnej republiky a následnom rozdelení Československých štátnych dráh na dva samostatné subjekty. Na základe transformačného procesu ŽSR, v roku 2002 sa ŽSR rozdelili na Železničnú spoločnosť, a. s. („ŽS“ alebo „Železničná spoločnosť“), zabezpečujúcu osobnú a nákladnú dopravu a správcu infraštruktúry ŽSR, zodpovedného za správu, prevádzku a údržbu železničnej dopravnej cesty a s tým spojené služby. Začiatkom roka 2005 bol transformačný proces ukončený rozdelením Železničnej spoločnosti na dve spoločnosti: Železničnú spoločnosť Slovensko, a. s. (ZSSK), zabezpečujúcu osobnú dopravu a Železničnú spoločnosť Cargo Slovakia, a. s. (ZSSK CARGO), zabezpečujúcu nákladnú dopravu. ŽS a ZSSK CARGO sú vlastnené slovenskou vládou a spoločne vytvárajú viac než 90 % príjmov ŽSR z platených poplatkov železničnými operátormi za použitie siete.

ŽSR sú zodpovedné najmä za: (i) správu a riadenie siete železničných tratí; (ii) poskytnutie služieb železničných sietí; a (iii) za budovanie a údržbu železničných tratí na Slovensku. ŽSR poskytuje dopravu a dopravné služby na sieti železničných tratí zodpovedajúce požiadavkám slovenskej vlády.

ŽSR sú správcom železničnej infraštruktúry na Slovensku. V roku 2000 slovenská vláda schválila „Projekt transformácie a reštrukturalizácie ŽSR“. ŽSR oznámili, že ich celkový majetok mal hodnotu 69 mld. Sk (2,05 mld. EUR) na konci roka 2006 a ich hlavné ústredie je v Bratislave na Slovensku.

Frankfurt
Wolfgang Draack



VÝKAZ ZISKOV A STRÁT

Podľa medzinárodných štandardov pre finančné výkazníctvo k 31.12.2006

	(v mil. slovenských korún)	
	2005	2006
Výnosy		
Poplatky za trate	6 940	6 728
Poskytovanie služieb	1 590	1 314
Štátne dotácie	3 600	3 452
Odpustenie dlhov	525	6 429
Ostatné výnosy	275	1 855
Výnosy celkom	12 930	19 778
Prevádzkové náklady		
Materiál a suroviny	849	899
Náklady na energiu	529	522
Opravy a údržba	520	490
Osobné náklady	6 244	6 078
Odpisy a amortizácia	3 208	2 581
Ostatné prevádzkové náklady, netto	703	1 016
Prevádzkové náklady celkom	12 053	11 586
Zisk z prevádzkových činností	877	8 192
Finančné výnosy / (náklady)		
Finančné výnosy / (náklady), netto	(1 174)	2 785
Čistý zisk / (strata)	(297)	10 977

Pre lepšie pochopenie finančnej situácie spoločnosti k 31. decembru 2006 a výsledkov jej hospodárenia a peňažných tokov za rok 2006 treba posudzovať finančné informácie uvedené vo výročnej správe v súvislosti s príslušnou auditovanou účtovnou závierkou.

SÚVAHA

Podľa medzinárodných štandardov pre finančné výkazníctvo k 31.12.2006

	v mil. slovenských korún	
	2005 (upravené)	2006
AKTÍVA		
DLHODOBÉ AKTÍVA		
Hmotný majetok, netto	59 205	65 241
Nehmotný majetok, netto	66	104
Ostatné finančné aktíva, netto	37	67
Dlhodobé aktíva celkom	59 308	65 412
KRÁTKODOBÉ AKTÍVA		
Zásoby, netto	495	616
Pohľadávky z obchodného styku a ostatné pohľadávky, netto	2 540	1 544
Peniaze a peňažné ekvivalenty	856	1 083
Krátkodobé aktíva celkom	3 891	3 243
Aktíva celkom	63 199	68 655
VLASTNÉ IMANIE A ZÁVÄZKY		
VLASTNÉ IMANIE		
Základné imanie	20 889	22 906
Kapitálové fondy	12 226	12 479
Zákonný rezervný fond	636	636
Akumulované straty	(19 551)	(8 574)
Vlastné imanie celkom	14 200	27 447
Rezervy	1 233	1 618
DLHODOBÉ ZÁVÄZKY		
Úvery a pôžičky	22 508	1 602
Štátne dotácie a dotácie EU	7 584	12 819
Ostatné dlhodobé záväzky	564	497
Dlhodobé záväzky celkom	30 656	14 918
KRÁTKODOBÉ ZÁVÄZKY		
Krátkodobá časť dlhodobých úverov	3 060	19 922
Záväzky a časové rozlíšenie	7 420	4 564
Záväzky voči zdravotným a sociálnym inštitúciám	6 630	186
Krátkodobé záväzky celkom	17 110	24 672
Vlastné imanie a záväzky celkom	63 199	68 655

Pre lepšie pochopenie finančnej situácie spoločnosti k 31. decembru 2006 a výsledkov jej hospodárenia a peňažných tokov za rok 2006 treba posudzovať finančné informácie uvedené vo výročnej správe v súvislosti s príslušnou auditovanou účtovnou závierkou.

