



VÝROČNÁ SPRÁVA
ŽELEZNICE SLOVENSKEJ REPUBLIKY



OBSAH

PRÍHOVOR GENERÁLNEHO RIADITEĽA	4
O NÁS	6
PROFIL SPOLOČNOSTI	6
ORGANIZAČNÁ ŠTRUKTÚRA A MAJETKOVÉ ÚČASTI	8
ORGÁNY SPOLOČNOSTI	9
ZÁKLADNÉ ČINNOSTI ŽSR V ROKU 2009	10
INFRAŠTRUKTÚRA	10
VÝKONY DOPRAVCOV NA DRÁHE	12
OSOBNÁ DOPRAVA	12
NÁKLADNÁ DOPRAVA	13
POPLATOK ZA POUŽITIE ŽELEZNIČNEJ DOPRAVNEJ CESTY	14
PLNENIE GRAFIKONU VLAKOV OSOBNÉJ DOPRAVY	14
ZMLUVA O PREVÁDZKOVANÍ DRÁHY	15
BEZPEČNOSŤ PRI PRÁCI	16
BEZPEČNOSŤ ŽELEZNIČNEJ DOPRAVY	17
VPLYV ČINNOSTI ŽSR NA ŽIVOTNÉ PROSTREDIE	18
MÍLNIKY ROKU 2009	19
INVESTÍCIE	22
VÝSKUM A VÝVOJ	23
LUDSKÉ ZDROJE	24
STAV MAJETKU A FINANČNÉ HOSPODÁRENIE	26
ŠTRUKTÚRA MAJETKU A ZDROJOV	26
HOSPODÁRENIE ŽSR	27
FINANČNÉ UKAZOVATELE ÚROVNE HOSPODÁRENIA	28
VYSPORIADANIE VÝSLEDKU HOSPODÁRENIA	29
UDALOSTI OSOBITNÉHO VÝZNAMU PO ROKU 2009	29
RIZIKÁ A NEISTOTY VPLYVAJÚCE NA HOSPODÁRENIE ŽSR	30
STRATEGICKÉ ZÁMERY	30
RATING	31
SPRÁVA AUDÍTORA K SÚLADU VÝROČNEJ SPRÁVY	32
INDIVIDUÁLNA ÚČTOVNÁ ZÁVIERKA	34
KONTAKTNÉ ÚDAJE	70

PRÍHOVOR GENERÁLNEHO RIADITEĽA



Vážení obchodní partneri, vážené kolegyně a kolegovia, milí priatelia železníc, predkladám Vám Výročnú správu Železníc Slovenskej republiky za rok 2009, ktorý bol pre nás mimoriadne náročný, plný skúšok a ťažkých rozhodnutí, ktoré zásadným spôsobom ovplyvnili a najmä predpovedajú obrat vo vývoji železničnej dopravy do budúcnosti.

Vysokonáročnou sa v minulom roku ukázala úloha zvládnuť vážnu situáciu v súvislosti so svetovou hospodárskou a finančnou krízou, ktorá zasiahla celé hospodárstvo Slovenskej republiky. Následkom krízy nastal pokles produkcie prevádzok a výrobní s dopadom na objem prepravovaných tovarov dopravcami, čím došlo pre Železnice Slovenskej republiky k významnému poklesu záujmu o ich hlavný produkt – využívanie železničnej dopravnej cesty, najmä v oblasti nákladnej dopravy. Predpoklady zníženia dopravných výkonov v porovnaní s predchádzajúcim rokom boli pesimistické, až o 38 %, skutočný prepad výkonov bol však nižší, o 23 %. Napriek optimistickjším výsledkom bolo potrebné pre udržanie dostatočnej úrovne prevádzkyschopnosti a bezpečnosti hlavného produktu prijať celý rad interných opatrení v prevádzkovej i hospodárskej oblasti.

Takisto vláda Slovenskej republiky nám poskytla na prekonanie dôsledkov finančnej krízy návratnú finančnú výpomoc vo výške 69,9 mil. €. Náročnosť roku 2009 podčiarkol prechod na euromenu, ktorý sme zásluhou kvalitnej a koncepcnej prípravy v predchádzajúcom období zvládli bez problémov.

Za obdobie 1. – 12. 2009 vykázali Železnice Slovenskej republiky náklady vo výške 525 755 tis. €, čo oproti plánu predstavuje

nižšie čerpanie o 6 070 tis. €. Výnosy boli za rok 2009 zúčtované vo výške 434 844 tis. €, čo je oproti plánu nárast o 44 616 tis. €. V roku 2009 sme zamestnávali v priemerných prepočítaných počtoch 17 264 zamestnancov. V súlade s Kolektívnou zmluvou ŽSR bola dosiahnutá priemerná mzda vo výške 757,72 €.

Rok 2009 bol pre Železnice Slovenskej republiky významný z pohľadu hodnotenia ratingovej agentúry Moody´s a získania najvyššieho možného ratingu. Zásadný prínos znamená pre činnosť ŽSR aj novoprijatý právny predpis – zákon č. 513/2009 Z. z. o dráhach a o zmene a doplnení niektorých zákonov.

Pre železničiarov bol rok 2009 síce náročný, ale možno povedať, že v niektorých oblastiach aj úspešný. Pri obnovách železničnej siete, najmä na eurokoridoroch sa podarilo dokončiť a tiež začať významné stavby. Modernizácia na trati Bratislava – Nové Mesto nad Váhom je postupne ukončovaná. Pokračuje sa ďalšou etapou. V štádiu ďalšieho pokračovania je stavba zriaďovacej stanice Žilina – Teplička. Odštartovaná bola stavba Modernizácia trate Žilina – Krásno.

Modernizácia medzinárodných železničných koridorov bude jednou z najdôležitejších priorít aj v roku 2010. Pokračovať sa bude v prácach na budovaní trate pre traťový rýchlosť do 160 km/hod. v úseku Nové Mesto nad Váhom – Púchov.

Je nesporné, že železničná doprava na Slovensku patrí k perspektívnym, či už z hľadiska spoľahlivosti, bezpečnosti, ale aj v súvislosti s ekologickým prístupom k životnému prostrediu. Túto perspektívu by v nasledujúcich rokoch mali podporiť aj zásadné legislatívne opatrenia, ktoré by konkurencieschopnosť železničnej dopravy ešte zvýšili.

*Ing. Štefan Hlinka
generálny riaditeľ ŽSR*



O NÁS

PROFIL SPOLOČNOSTI

ŽSR boli zriadené zákonom č. 258/1993 Z. z. o Železničiach Slovenskej republiky, na základe ktorého boli plnené činnosti prevádzkovateľa dráh a prevádzkovateľa dopravy.

V súlade so schváleným projektom transformácie a reštrukturalizácie sa k 1. 1. 2002 Železnice SR transformovali zákonom č. 259/2001 Z. z. o Železničnej spoločnosti, a. s., a o zmene a doplnení zákona NR SR č. 258/1993 Z. z.

V zmysle uvedených právnych noriem Železnice SR zabezpečujú činnosti súvisiace so zabezpečením prevádzkovania dráh, riadenia dopravy na dráhach a prevádzkyschopnosti dráh.

Predmet činnosti je vymedzený zápisom v Obchodnom registri Okresného súdu Bratislava I, oddiel Po, vložka 312/B.

Vybrané činnosti:

1. prevádzkovanie železničných dráh a lanových dráh podľa osobitného predpisu,

2. činnosti súvisiace s prevádzkovaním železničných dráh a lanových dráh:

- 2.1. zriaďovanie a prevádzkovanie železničných telekomunikačných a rádiových sietí,
- 2.2. výstavba, úpravy a údržba železničných dráh a lanových dráh vrátane zariadení ekologického charakteru,
- 2.3. údržba a opravy dopravných prostriedkov, výroba, údržba a opravy špeciálnych strojov, zariadení a materiálu vrátane revízií a diagnostiky,

2.4. poskytovanie služieb v reštauračných, ubytovacích a kultúrnych zariadeniach,

2.5. prenájom nehnuteľností,

2.6. automatizované spracovanie údajov a ich prenos,

2.7. metrologické výkony a defektoskopia, diagnostika a meranie fyzikálnych veličín, geodetická a kartografická činnosť,

2.8. zabezpečovanie činnosti vedúceho odborového normalizačného strediska v železničnej doprave,

2.9. výroba, montáž, oprava a rekonštrukcia elektrických a elektronických zariadení vrátane revízií a diagnostiky,

2.10. prekládka tovarov, prevážovanie koľajových vozidiel a zmena prepravnej úpravy prepravovaných tovarov pri zmene rozchodu železníc,

2.11. zabezpečovanie osobitnej zdravotnej starostlivosti o pracovníkov vybraných profesií,

2.12. výkon skúšok dráhových vozidiel pre železničné, špeciálne dráhy a električkové dráhy,

2.13. výkon posudzovania zhody so schváleným typom dráhových vozidiel,

3. prevádzkovanie dopravy na dráhe na účely:

3.1. výstavby, úprav a údržby železničných dráh a lanových dráh,

3.2. poskytovania manipulačných služieb, obslužných dopravných služieb a obslužných prepravných služieb pre prevádzkovateľov dopravy na dráhe,



O NÁS

4. ostatné:

- projektová činnosť v investičnej výstavbe,
- inžinierska činnosť,
- organizačné zabezpečenie vzdelávania,
- overovanie odbornej spôsobilosti zamestnancov prevádzkovateľov železničných a špeciálnych dráh a zamestnancov prevádzkovateľov dopravy na železničných a špeciálnych dráhach a vydávanie osvedčenia o odbornej spôsobilosti,
- overovanie psychologickej spôsobilosti zamestnancov prevádzkovateľov železničných a špeciálnych dráh a zamestnancov prevádzkovateľov dopravy na železničných a špeciálnych dráhach a vydávanie osvedčenia o psychologickej spôsobilosti,
- kúpa tovaru na účely predaja iným prevádzkovateľom živnosti (veľkoobchod),
- kúpa tovaru na účely jeho predaja konečnému spotrebiteľovi (maloobchod),
- výroba tepla, rozvodov elektriny, rozvod tepla,
- výkon skúšok dráhových vozidiel pre železničné a špeciálne dráhy,
- zriaďovanie a prevádzkovanie verejnej telekomunikačnej siete a poskytovanie verejných telekomunikačných služieb,
- poskytovanie softvéru – predaj hotových programov na základe zmluvy s autorom,
- poradenská a konzultačná činnosť v oblasti hardvéru a softvéru,
- výskumná a vývojová činnosť pre stavbu a prevádzkovanie všetkých dráh,
- výskumná a vývojová činnosť pre prevádzkovanie dopravy na všetkých dráhach,
- udržiavanie, vystavovanie a predvádzanie historických koľajových vozidiel pre železničné a špeciálne dráhy vrátane traťových strojov a špeciálnych zariadení,
- prevádzkovanie dopravy osôb nostalgickými vlakmi na železničných a špeciálnych dráhach,
- vykonávanie revízií určených technických zariadení tlakových,
- vykonávanie prehliadok, revízií a skúšok určených technických zariadení plynových,
- vykonávanie prehliadok, revízií a skúšok strojno-mechanických častí zdvíhacích zariadení,
- dodávka elektriny, distribúcia elektriny,
- technik požiarnej ochrany,
- špecialista požiarnej ochrany,
- automatizované spracovanie dát,
- obstaranie služieb spojených so správou bytov a nebytových priestorov,
- prenájom cestných vozidiel,
- prenájom stavebných strojov a mechanizmov,
- iné uvedené v Obchodnom registri.



O NÁS

ORGANIZAČNÁ ŠTRUKTÚRA A MAJETKOVÉ ÚČASTI

ORGANIZAČNÁ ŠTRUKTÚRA ŽELEZNÍC SR V ROKU 2009



Železnice SR nemali v roku 2009 samostatnú organizačnú zložku v zahraničí.

O NÁS

ŠTRUKTÚRA MAJETKOVÝCH ÚČASTÍ

Štruktúra majetkových účastí spoločnosti k 31. decembru 2009:

Spoločnosť	Podiel (%)
STABILITA, d. d. s., a. s., Košice	55,26
ŽPSV, a. s., Čaňa	41,06
Martinská mechatronická, a. s., Bratislava	20,00
Breitspur Planugs GmbH, Viedeň	25,00
BETAMAT, a. s., Zvolen *	10,00
HIT RAIL, b. v., Amsterdam (Holandsko)*	4,00

* V Individuálnej účtovnej závierke nie sú účasti vymenované z titulu nízkej finančnej hodnoty.

ORGÁNY SPOLOČNOSTI

SPRÁVNA RADA

Orgánmi železníc sú v zmysle ustanovení § 4 a § 5 zákona č. 258/1993 Z. z. o ŽSR v znení zákona NR SR č. 152/1997 Z. z.

a zákona NR SR č. 259/2001 Z. z. Správna rada ŽSR a generálny riaditeľ. Správna rada je najvyšší orgán ŽSR a má deväť členov.

Mgr. Juraj MRAVČÁK

Ing. Dušan ŠVANTNER

Ing. Jaroslav MIKLA

Ing. Pavol GALLO

Ing. Milan CHÚPEK, PhD.

predseda Správnej rady ŽSR

podpredseda Správnej rady ŽSR

člen Správnej rady ŽSR

člen Správnej rady ŽSR

člen Správnej rady ŽSR

Ing. Miloslav VADINA

Ing. Darina FABULOVÁ

Bc. František ZAPARANIK

Mgr. František PETROCI

člen Správnej rady ŽSR

člen Správnej rady ŽSR

člen Správnej rady ŽSR

člen Správnej rady ŽSR

VEDENIE ORGANIZÁCIE



Ing. Štefan HLINKA
generálny riaditeľ

Ing. Igor FEDOR

námestník generálneho riaditeľa pre rozvoj a informatiku

Ing. Dušan ŠEFČÍK

námestník generálneho riaditeľa pre ekonomiku

Ing. Jozef ANTOŠ

námestník generálneho riaditeľa pre prevádzku

Ing. Vladimír JARÚNEK

námestník generálneho riaditeľa pre ľudské zdroje

ZÁKLADNÉ ČINNOSTI ŽSR V ROKU 2009

INFRAŠTRUKTÚRA

Železnice SR spravujú a prevádzkujú železničné dráhy celoštátneho a regionálneho významu a zariadenia v nasledovných parametroch:

Parameter/rok	Index				
	2007	2008	2009	2008/2007	2009/2008
ŽELEZNIČNÉ TRATE A STAVBY					
Stavebná dĺžka spravovaných tratí (v km) *	3 629	3 623	3 623	0,998	1,000
Z toho					
Stavebná dĺžka prevádzkovaných tratí celkom (v km) **	3 629	3 592	3 592	0,990	1,000
Z toho: jednokoľajné	2 610	2 608	2 608	0,999	1,000
dvoj- a viackoľajné	1 019	1 015	1 015	0,996	1,000
Z toho: širokorozchodné	99	99	99	1,000	1,000
normálneho rozchodu	3 480	3 474	3 474	0,998	1,000
úzkorozchodné	50	50	50	1,000	1,000
Z toho: neelektrifikované	2 051	2 046	2 046	0,998	1,000
elektrifikované	1 578	1 577	1 577	0,999	1,000
v tom:					
elektrifikované AC 25000 V/50 Hz	759	761	760	1,003	0,999
elektrifikované DC 3000 V (iné)	819	816	817	0,996	1,001
Celková stavebná dĺžka koľají (km)	6 831	6 870	6 875	1,006	1,001
Z toho:					
- hlavných	4 645	4 638	4 638	0,998	1,000
- ostatných staničných	2 186	2 232	2 237	1,021	1,002
Počet výhybiek	8 657	8 544	8 539	0,987	0,999
Počet výhybkových jednotiek (v. j.)	9 627	9 483	9 488	0,985	1,001
Počet mostov	2 282	2 282	2 303	1,000	1,009
- oceľové	456	456	455	1,000	0,998
- masívne	1 826	1 826	1 848	1,000	1,012
Celková dĺžka mostov (m)	50 282	50 282	52 154	1,000	1,037
Počet tunelov	75	75	85	1,000	1,133
- jednokoľajné	68	68	67	1,000	0,985
- dvojkolejné	7	7	7	1,000	1,000
Celková dĺžka tunelov (m)	43 229	43 229	43 229	1,000	1,000
Železničné priecestia počet	2 307	2 265	2 220	0,982	0,980

pokračovanie na nasledujúcej strane

ZÁKLADNÉ ČINNOSTI ŽSR V ROKU 2009

Parameter/rok	2007	2008	2009	Index	
				2008/2007	2009/2008
ZABEZPEČOVACIE ZARIADENIA					
Traťové zabezpečovacie zariadenia					
<i>Automatický blok (km)</i>	564	670	670	1,188	1,000
- jednosmerný	129	129	129	1,000	1,000
- obojsmerný	435	541	541	1,244	1,000
<i>Automatické hradlo (km)</i>	411	512	512	1,246	1,000
<i>Poloautomatický blok (km)</i>	736	762	762	1,035	1,000
- reléový	593	624	624	1,052	1,000
- hradlový	143	138	138	0,965	1,000
<i>Trate s telefonickým dorozumievaním</i>	1 533	1 620	1 620	1,057	1,000
Staničné zabezpečovacie zariadenia					
Dopravne s mechanickým zab. zar.	234	159	159	0,679	1,000
Dopravne s elektromechanickým zab. zar.	96	77	77	0,802	1,000
Dopravne s reléovým zab. zar.	123	151	151	1,228	1,000
Dopravne s hybridným zab. zar.	25	75	75	3,000	1,000
Dopravne s elektronickým zab. zar.	17	19	19	1,118	1,000
Diaľkovo ovládané zab. zar – dispečerom (km)	259	252	252	0,973	1,000
Vlakové zabezpečovacie zariadenie					
Trate s prenosom inf. na vlak. zab. (km)	564	670	670	1,188	1,000
Priecestné zabezpečovacie zariadenie					
Nezabezpečené priecestia (ks)	1 222	1 163	1 144	0,952	0,984
Zabezpečené priecestia (ks)	1 085	1 102	1 076	1,016	0,976
- mechanické závory***	123	103	100	0,837	0,971
- svetelné priecestné zabezpeč. zariadenia	962	999	976	1,038	0,977
Spádoviskové zabezpečovacie zariadenia					
Koľajové brzdy (ks)	93	94	94	1,011	1,000
Mechanizované spádoviská (ks)	8	6	6	0,750	1,000
Poloautomatizované spádoviská (ks)	0	1	1	-	1,000
Automatizované spádoviská (ks)	1	2	2	2,000	1,000
Kompresorová stanica (ks)					
- balená priestorová (mobilná)	9	1	1	0,111	1,000
- balená skrutková (mobilná)	2	2	2	1,000	1,000
- stacionárna (hala)	12	2	2	0,167	1,000

*1. Rozhodnutím MDPT SR č. j. 5411/2007-SŽDD zo dňa 3. 5. 2007 bola zrušená trať Rimavská Sobota – Poltár v celkovej dĺžke 29,522 km.

2. Rozhodnutím MDPT SR č. j. 101025/2008-SŽDD/z.14325 zo dňa 25. 3. 2008 bola zrušená trať odb. Devínske Jazero – Stupava v celkovej dĺžke 6,575 km.

** Pozastavená prevádzka na tratiach: Komárno – Kolárovo km 25,908; Žabokrečká spojka km 1,278; Turňa nad Bodvou – MÁV km 3,139; spolu: km 30,125. V stavebnej dĺžke spravovaných tratí sú započítané trate s pozastavenou prevádzkou.

*** Vrátane 20 trvalo zamknutých.

ZÁKLADNÉ ČINNOSTI ŽSR V ROKU 2009

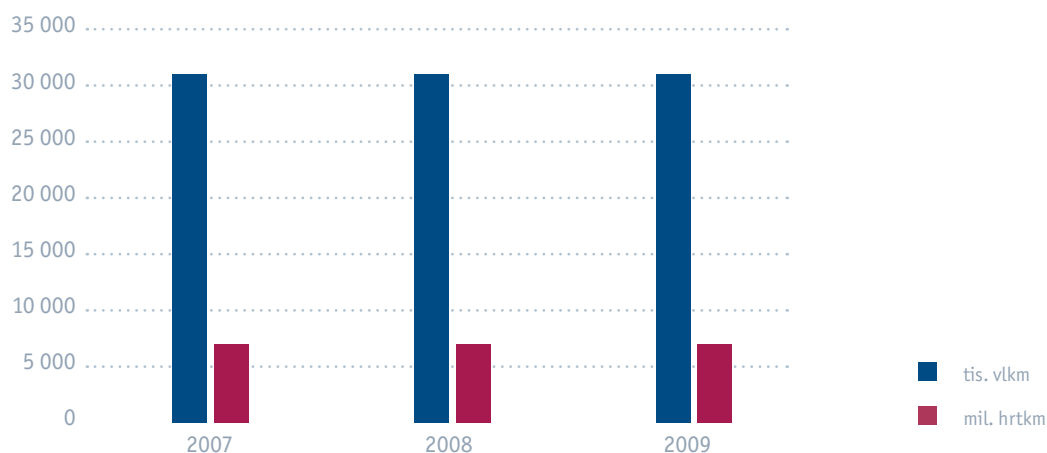
VÝKONY DOPRAVCOV NA DRÁHE

V súlade so Zmluvou o prevádzkovaní dráhy, uzatvorenou medzi Železnicami SR a Ministerstvom dopravy, pôšt a telekomunikácií SR, ako aj zmluvami o prístupe na dopravnú cestu ŽSR s

dopravcami, zabezpečovali Železnice SR poskytovanie železničných dráh pre potreby osobnej a nákladnej dopravy.

OSOBNÁ DOPRAVA

OSOBNÁ DOPRAVA	2007	2008	2009
Výkon/obdobie			
Celkom (tis. vlkm)	31 958	31 917	31 995
Celkom (mil. hrtkm)	8 158	8 129	8 101



VÝKONY OSOBNEJ DOPRAVY PODĽA DRUHU VLAKOV ZA ROK 2009

Druh vlaku		tis. hrtkm	vlkm
Eurocity, Intercity	(EC, IC)	1 253 484	2 444 134
Supercity	(SC)	20 542	48 990
Expresný osobný	(Ex)	217 189	602 659
Regional Expres	(REx)	35 301	165 389
Euro Regional	(ER)	27 455	109 225
Rýchlik osobný	(R)	2 897 314	6 150 477
Zrýchlený osobný	(Zr)	253 087	886 630
Osobný	(Os)	3 326 600	21 112 649
Mim. osobné vlaky	(Mimos)	10	99

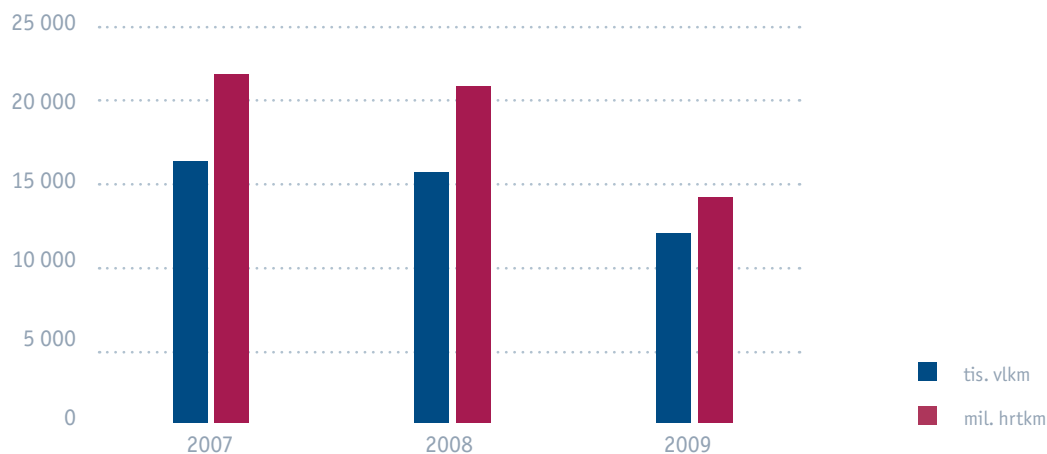
VÝKONY OSOBNEJ DOPRAVY PODĽA DRUHU VLAKOV ZA ROK 2009

Druh vlaku		tis. hrtkm	vlkm
Súpravový	(Sv)	59 891	173 189
Os – osobitné	(OsOs)	8 126	23 314
Súpravové (súpis ako ND)	(NDSv)	0	0
Súpravový – výluky	(SV výluka)	2 413	12 633
Motorové Rv vlaky	(MRv)	0	0
Rušňové vlaky osobnej dopravy	(Rv Os)	0	255 415
Rušňové vlaky, Skúšobné jazdy	(Rv, Rvsk)	0	10 165
Rušňové vlaky počas výluky	(Rvvył)	0	238

ZÁKLADNÉ ČINNOSTI ŽSR V ROKU 2009

NÁKLADNÁ DOPRAVA

NÁKLADNÁ DOPRAVA			
Výkon/obdobie	2007	2008	2009
Celkom (tis. vlkm)	17 936	17 415	12 962
Celkom (mil. hrtnm)	22 149	21 015	15 204



VÝKONY NÁKLADNEJ DOPRAVY PODĽA DRUHU VLAKOV ZA ROK 2009			
Druh vlaku		tis. hrtnm	vlkm
Priebežný nákladný	(Pn)	13 491 288	8 811 900
Manipulačný nákladný	(Mn)	511 308	1 396 264
Osobitné vlaky v ND	(OsND)	499	543
Motorový Rv vlak	(MRv)	0	0
Nákladný expres	(Nex)	692 956	650 172
Vlaky na širokorozchodnej trati	(UZ)	0	0
Vlečkové vlaky	(Vlec)	3 625	17 178
Rušňové vlaky, Skúšobné jazdy	(Rv, Rvsk)	0	1 540 075

ZÁKLADNÉ ČINNOSTI ŽSR V ROKU 2009

POPLATOK ZA POUŽITIE ŽELEZNIČNEJ DOPRAVNEJ CESTY

Poskytovanie vlakových trás na prevádzkovej železničnej infraštruktúre sa pre ŽSR stalo od 01. 01. 2002 hlavným produktom predaja. Predaj vlakových trás sa uskutočňuje v súlade s výnosom Úradu pre reguláciu železničnej dopravy č. 654/2005 Z. z. v znení neskorších predpisov a v súlade so zmenou výnosu Úradu pre reguláciu železničnej dopravy č. 545/2008. Za rok 2009 ŽSR dosiahli tržby z poplatku za použitie železničnej dopravnej cesty výšku 180 333 tis. €, čo predstavuje podiel 64,5 % na celkových tržbách za vlastné výkony a tovar a 41,5 % na cel-

kových výnosoch. Pokles tržieb oproti roku 2008 nastal v dôsledku poklesu výkonov dopravcov v oblasti nákladnej dopravy. V roku 2009 vlastnilo licenciu na prevádzkovanie dopravy v obvode ŽSR 27 spoločností. Reálne prevádzkovalo dopravu na dráhach 23 dopravných spoločností. Z toho jedna spoločnosť zabezpečovala prevádzkovanie osobnej dopravy, 21 spoločností nákladnú dopravu a jedna spoločnosť súčasne osobnú aj nákladnú dopravu.

POPLATOK/OBDOBIE	(v tis. €)		
	2007	2008	2009
Celkom z toho:	224 377	194 510	180 333
Železničná spoločnosť Slovensko, a. s.	58 673	52 061	58 495
Železničná spoločnosť Cargo Slovakia, a. s.	159 617	135 417	116 602
Iní dopravcovia:	6 087	7 032	5 236
z toho			
osobná doprava	1	0	0
nákladná doprava	6 086	7 032	5 236

PLNENIE GRAFIKONU VLAKOV OSOBNEJ DOPRAVY

Grafikon vlakovkej dopravy predstavuje súhrn opatrení a pomôcok, ktoré súvisia s vlakovou dopravou. Vypracovávajú a vydávajú sa na obdobie stanovené v súlade s medzinárodnými i želez-

ničnými dohodami a dohovormi. Grafikon určuje celkový rozsah dopravy na železničnej sieti a zavádza sa na celej sieti súčasne.

DRUH VLAKU	Skutočnosť (v %)			Index	
	2007	2008	2009	2008/2007	2009/2008
Medzinárodné rýchliky	85,72	89,73	85,8	1,047	0,956
Vnútroštátne rýchliky	81,7	93,39	93,62	1,143	1,002
Osobné vlaky	94,36	96,91	96,39	1,027	0,995
Osobná doprava celkom	94,02	96,72	96,11	1,029	0,994

Grafikon vlakov osobnej dopravy za rok 2009 bol prijatý v súlade so Zmluvou o prevádzkovaní dráh. Plnenie na 96,11 % je priaznivé, nakoľko bolo dosiahnuté v náročných podmienkach

rozsiahlej výlukovej činnosti, vyplývajúcej z realizácie modernizácie koridorov na rýchlosť 160 km/hod.

ZÁKLADNÉ ČINNOSTI ŽSR V ROKU 2009

ZMLUVA O PREVÁDZKOVANÍ DRÁHY

Zmluvu o prevádzkovaní dráhy uzatvárajú ŽSR so štátom v záujme zabezpečenia prevádzky dráh a výkonu nevyhnutných

služieb súvisiacich s prevádzkou dráh, ako aj úpravy právnych a finančných vzťahov.

			(v tis. €)	
Prevádzka a obsluha dráh celkom		2007	2008	2009
	Náklady	375 688	408 152	400 645
	Výnosy*	240 390	226 947	181 789
	Dotácia k poplatku	0	39 833	0
	Dotácia k strate	119 498	136 095	136 095
	Strata	-15 800	-5 277	-82 761
Z toho				

			(v tis. €)	
Prevádzka a obsluha dráh pre		2007	2008	2009
<i>Osobnú dopravu</i>	Náklady	112 527	122 253	120 006
	Výnosy*	63 500	61 741	58 941
	Dotácia k poplatku	0	6 639	0
	Dotácia k strate	43 318	49 326	40 765
	Strata	-5 709	-4 547	-20 300
<i>Nákladnú dopravu</i>	Náklady	263 161	285 899	280 639
	Výnosy	176 890	165 206	122 848
	Dotácia k poplatku	0	33 194	0
	Dotácia k strate	76 180	86 769	95 330
	Strata	-10 091	-730	-62 461

* Súčasťou položky výnosy sú výnosy z mimoriadnych preprav.

Dotácia k poplatku predstavuje zásah štátu do výšky poplatku za použitie dopravnej cesty pre dopravcov s cieľom podpory objemu realizovaných dopravných výkonov.

Dotácia k strate je úhrada rozdielu medzi nákladmi a výnosmi súvisiacimi so Zmluvou o prevádzkovaní dráh, pričom rozdiel vyplýva z regulácie výšky poplatku za použitie dopravnej cesty.

ZÁKLADNÉ ČINNOSTI ŽSR V ROKU 2009

BEZPEČNOSŤ PRI PRÁCI

PRACOVNÉ ÚRAZY

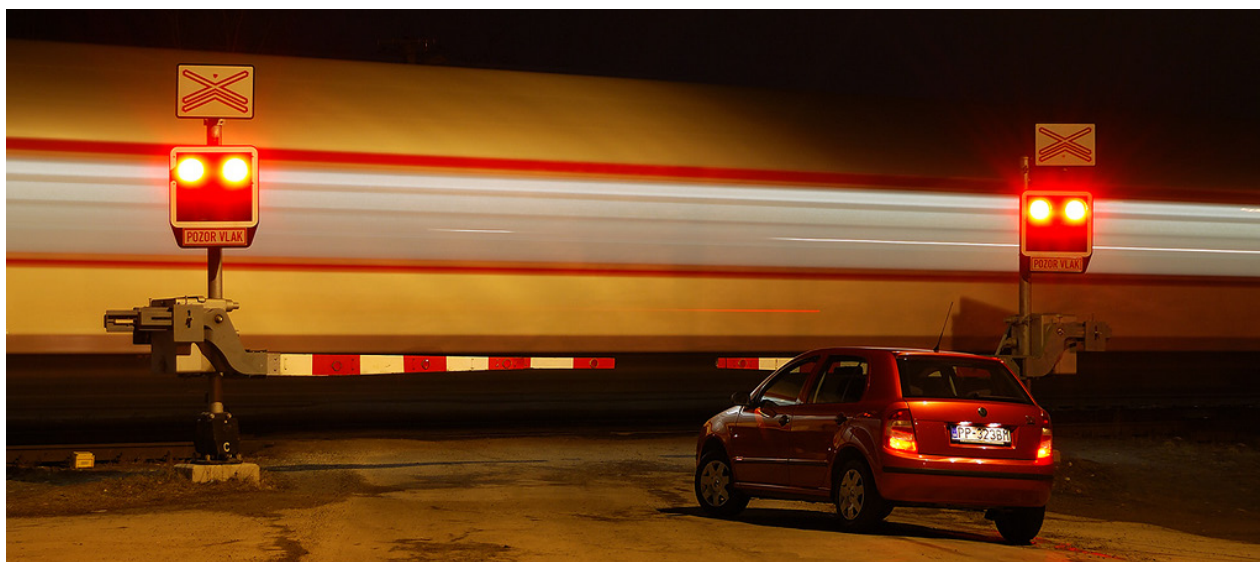
Kategórie pracovných úrazov	Rok			Index	
	2007	2008	2009	2008/2007	2009/2008
Smrteľné pracovné úrazy	1	2	0	2,000	0,000
Ťažká ujma na zdraví	1	2	1	2,000	0,500
Pracovná neschopnosť 42 dní a viac	18	15	11	0,833	0,733
Ostatné pracovné úrazy	47	44	40	0,936	0,909
Pracovné úrazy celkom	67	63	52	0,940	0,825

V roku 2009 došlo k pozitívnemu poklesu všetkých sledovaných ukazovateľov bezpečnosti a ochrany zdravia pri práci (pracovné úrazy – smrteľné a ťažké, vymeškané kalendárne dni). Naďa-

lej sa dôsledne sleduje a kontroluje dodržiavanie smerníc ŽSR v oblasti bezpečnosti a ochrany zdravia pri práci.



ZÁKLADNÉ ČINNOSTI ŽSR V ROKU 2009



BEZPEČNOSŤ ŽELEZNIČNEJ DOPRAVY

NEHODOVÉ UDALOSTI NA SIETI ŽSR

Kategoríe nehodových udalostí	Rok			Index	
	2007	2008	2009	2008/2007	2009/2008
Sieť ŽSR	591	367	330	0,621	0,899
Z toho:					
Veľké nehody (A)	135	150	144	1,111	0,960
Stredné nehody (B)	22	29	18	1,318	0,621
Ohrozenie bezp. železn. dopravy (C)	434	188	168	0,433	0,894
Nehody so zodpovednosťou ŽSR	127	113,6	86,5	0,894	0,761
Nehody na priecestiach (autá, chodci)	69	69	51	1,000	0,739
Počet usmrtených osôb	105	114	128	1,086	1,123
Nehody s cudzím zavinením	243	211	187,5	0,868	0,889
Spôsobená škoda (tis. €)	2 220,67	3 023,97	2 562,57	1,362	0,847
Nehody so zodpovednosťou dopravcov					
Z toho: ZSSK Cargo	156	20,4	24	0,131	1,176
ZSSK Slovensko	57	21	29,5	0,368	1,405
Ostatní dopravcovia	8	1	2,2	0,125	2,200

Nehodové udalosti od roku 2008 sú spracované a vyhodnotené podľa prílohy 5 zákona č. 164/1996 Z. z. v znení neskorších predpisov a v súlade so smernicou ES 49/2004 a indikátormi k nej vydanými.

V roku 2009 nastalo zlepšenie stavu v oblasti bezpečnosti železničnej dopravy ako celku. Cieľom ďalšieho skvalitnenia v tejto oblasti je vyššia informovanosť zamestnancov o Systéme riadenia bezpečnosti na ŽSR a dôsledná aplikácia predpisu

ŽSR Z 17 (postupy zisťovania príčin, ohlasovania, záchranných opatrení, odstraňovaní následkov a evidencie pri vzniku nehody a mimoriadnej udalosti).

ZÁKLADNÉ ČINNOSTI ŽSR V ROKU 2009

VPLYV ČINNOSTI ŽSR NA ŽIVOTNÉ PROSTREDIE

PREHLAD EKOLOGICKÝCH HAVÁRIÍ

V roku 2009 boli zaznamenané 3 havarijné udalosti s negatívnym vplyvom na životné prostredie. Udalosti boli uzavreté na ŽS Cargo Slovakia, a. s. a ŽS Slovensko, a. s.

OBLASŤ ZNEČIŠŤOVANIA OVZDUŠIA

V zmysle zákonnej povinnosti bol na rok 2009 vypočítaný a obvodnými úradmi životného prostredia odsúhlasený poplatok za znečisťovanie ovzdušia strednými zdrojmi (SZZO) v pôsobnosti ŽSR vo výške 10 500 €.

OPATRENIA NA ZNÍŽENIE NEPRIAZNIVÉHO DOPADU ČINNOSTI ŽSR NA ŽIVOTNÉ PROSTREDIE

Z opatrení znižujúcich nepriaznivý dopad činnosti ŽSR na životné prostredie možno uviesť najmä:

- celoplošný zvozný systém nebezpečných odpadov v súlade s platnou legislatívou v odpadovom hospodárstve;
- sanácia horninového podložia a podzemných vôd v Čiernej nad Tisou a v Brezne ako odstraňovanie starej ekologickej záťaže;
- zneškodnenie cca 65 000 ton nebezpečného odpadu z pracovísk ŽSR;
- inštalácia stredných zdrojov na ušľachtilé palivo.



ZÁKLADNÉ ČINNOSTI ŽSR V ROKU 2009

MÍLNIKY ROKU 2009

PRECHOD NA EURO

Zmena funkčnej meny a meny vykazovania zo slovenskej koruny na euro v zmysle zákona č. 659/2007 Z.z. o zavedení meny euro v Slovenskej republike.

OPATRENIA NA ZMIERNENIE DOPADOV HOSPODÁRSKEJ KRÍZY

Vedenie GR ŽSR prijalo na januárovom rokovaní uznesenie k vypracovaniu opatrení na elimináciu dopadov ekonomickej krízy vo všetkých oblastiach. Jednotlivé vnútroorganizačné zložky vypracovali konkrétne opatrenia, zamerané na realizáciu zvýšenia efektívnosti prevádzkových procesov, racionalizácie zamestnanosti a organizácie prevádzkových činností, úspory nákladov a zvyšovania výnosov na produktívnych činnostiach.

NÁVRATNÁ FINANČNÁ VÝPOMOC

V súlade s uznesením vlády č. 173/2009 bola ŽSR poskytnutá návratná finančná výpomoc vo výške 69 906 tis. € na riešenie dopadov finančnej a hospodárskej krízy.

ZÁKON O DRÁHACH

Počas roka prebiehali práce súvisiace s prípravou zákona o dráhach. Zákon bol schválený v októbri 2009 ako zákon č. 513/2009 Z. z. o dráhach a o zmene a doplnení niektorých zákonov.

ZMENY SYSTÉMU RIADENIA

Od 1. 1. 2009 sa realizovala implementácia zmeny usporiadania procesu investícií, procesu tvorby a realizácie stratégie ŽSR a procesu expertízy.

ROKOVANIA NA MEDZINÁRODNEJ ÚROVNI

Významné udalosti v roku 2009 medzinárodnej úrovni sa začali začiatkom februára 2009 bilaterálnym rokovaním generálnych riaditeľov ŽSR a poľských železníc PKP S. A., ktoré sa uskutočnilo vo Varšave. Témami rokovania boli okrem iného aj spoločné opatrenia na preklenutie hospodárskej krízy a vzájomná spolupráca na medzinárodnej úrovni.

V máji 2009 prebehlo bilaterálne rokovanie na najvyššej úrovni s Ukrajinskými železnicami, na ktorom ŽSR odovzdali skú-

senosti ukrajinským kolegom s transformáciou železníc a ich revitalizáciou. Takisto sa prerokoval prístupový proces vstupu SR do EU a s tým súvisiace dopady na ŽSR. Ukrajinskí kolegovia vysoko hodnotili prístup slovenskej strany a vyzdvihli dôležitosť prehĺbovania vzájomnej spolupráce.

V septembri 2009 sa v Berlíne uskutočnilo 9. vrcholové stretnutie generálnych riaditeľov európskych železničných spoločností na najvyššej úrovni na pozvanie nemeckých železníc Deutsche Bahn (DB). Hlavnou témou stretnutia boli „Súčasný výzvy v európskej železničnej politike“. Výstupom bolo podpísanie spoločných hlásení smerujúcich k zlepšeniu postavenia železníc a podpore otvárania trhu a zavádzania nových technológií v železničnom sektore.

V septembri 2009 sa v Bratislave uskutočnila 3. medzinárodná konferencia Medzinárodnej asociácie pre históriu železníc IRHA (International Railways History Association) pod záštitou ŽSR, ZSSK a ZSSK CARGO v spolupráci s medzinárodnou organizáciou UIC. Cieľom konferencie bola prezentácia zámerov uchovania a zveľaďovania historického dedičstva železníc. Konferencie sa zúčastnili významní predstavitelia ako veľvyslanec Francúzska na Slovensku, štátny tajomník MDPT SR, generálny riaditeľ ŽSR a prezident IRHA.

V priebehu roka prebehli rokovania k zámeru rozšírenia širokorozhodnej trate cez Slovensko až do Rakúska. Na tomto zámere pracuje spoločný rakúsko-ukrajisko-rusko-slovenský podnik so sídlom vo Viedni. ŽSR vlastní 25 % podiel tejto spoločnosti, ktorá má pripraviť štúdiu realizovateľnosti tohto projektu.

V priebehu roka ďalej uskutočnilo niekoľko rokovaní k európskemu koridoru E, ktorého zámerom je zavedenie jednotného systému ERTMS na trati z Drážďan cez Bratislavu až do Constance. Aktivity sú smerované k zvýšeniu interoperability uvedeného koridoru a následne zvýšeniu dopravných tovarových tokov v oboch smeroch. Začiatkom roka sa podpisoval spoločný podporný dokument generálnymi riaditeľmi ako základ finančnej žiadosti na financovanie z fondov EU, ktorý bol predložený ministerstvami zúčastnených krajín.

ZÁKLADNÉ ČINNOSTI ŽSR V ROKU 2009

MODERNIZÁCIA ŽELEZNIČNEJ INFRAŠTRUKTÚRY

Investičnou prioritou v roku 2009 bolo:

1. Ukončenie stavieb:

ETCS Rača –Trnava, Trnava – Nové Mesto nad Váhom

Realizácia systému ETCS na úseku Bratislava Rača – Trnava a Trnava – Nové Mesto nad Váhom bola ukončená v roku 2009. Predmetný úsek trate bol financovaný z prostriedkov kapitálových transferov. Boli vykonané dodávky technologických zariadení a montáž systému ETCS a aktivácia v celkovom finančnom objeme 9,3 mil. €.

Bratislava hl. st. – modernizácia nástupíšť

Predmetom čerpania finančných prostriedkov kapitálových transferov v roku 2009 pre predmetnú stavbu bola modernizácia 4. nástupišťa v ŽST Bratislava hlavná stanica, príslušných koľají, železničného zvršku a spodku, vybudovanie nových stojok a prístreškov 4. nástupišťa, úprava zhlavia.

Kysak, modernizácia zabezpečovacieho zariadenia

Predmetom čerpania finančných prostriedkov kapitálových transferov v roku 2009 bolo pokračovanie realizácie modernizácie zabezpečovacieho zariadenia v ŽST Kysak, dokončenie, odskúšanie jeho aktivácia a uvedenie do prevádzky, kabelizácia a úprava súvisiacich objektov trakčnej meniarne.

Liptovská Teplá – Paludza, obnova trate

Predmetom čerpania finančných prostriedkov kapitálových transferov v roku 2009 bolo odstránenie nevyhovujúceho stavu železničného zvršku na uvedenom úseku trate.

2. Pokračovanie v príprave a realizácii modernizácie koridorov železničnej infraštruktúry a železničných staníc, najmä:

ŽSR, modernizácia železničnej trate Trnava – Nové Mesto nad Váhom,

II. etapa úsek Piešťany – Nové Mesto nad Váhom

V marci 2009 bola ukončená realizácia projektu financovaného z Kohézneho fondu v rámci programového obdobia 2004–2006.

ŽSR, modernizácia trate Žilina – Krásno nad Kysucou

Európska komisia prijala rozhodnutie pre danú investičnú akciu CCI 2008SK161PR001 dňa 28. 8. 2009, čím schválila finančný príspevok z Kohézneho fondu. Zmluva o poskytnutie nenávratného finančného príspevku bola uzatvorená medzi MDPT SR ako poskytovateľom a ŽSR ako prijímateľom dňa 23. 9. 2009. Udeľený nenávratný príspevok sa skladá z príspevku z Kohézneho fondu vo výške 85 877 364 € a príspevku spolufinancovania zo štátneho rozpočtu vo výške 15 154 829 €.

ŽSR, Žilina – Teplička zriaďovacia stanica 2. etapa, 2. stavba

V roku 2009 prebiehalo pripomienkové konanie k žiadosti o nenávratný finančný príspevok na Európskej komisii. Na základe výsledkov verejnej súťaže dňa 19. 6. 2009 bola podpísaná zmluva o dielo so zhotoviteľom EUROVIA CS, a. s. Praha, ktorá je vedúcim združenia „Združenie TEPLIČKA“, členmi združenia sú AŽD Praha, s. r. o., ELZA – Elektromontážny závod Bratislava, a. s. Dňa 16. 9. 2009 bola tiež podpísaná zmluva na poskytnutie služby so stavebným dozorom SGS CZECH Republic, s. r. o. Termín začatia realizácie stavby bol v septembri 2009.



ZÁKLADNÉ ČINNOSTI ŽSR V ROKU 2009

Modernizácia železničnej trate Nové Mesto nad Váhom – Púchov

Úsek Nové Mesto – Zlatovce

Žiadosť o nenávratný finančný príspevok bola predložená na Európsku komisiu, t. j. je v štádiu schvaľovania. Zmluva o nenávratnom finančnom príspevku medzi GR ŽSR a MDPT SR je v štádiu pripomienkovania. Zhotoviteľ stavby na základe verejnej súťaže je Združenie „Nové Mesto – Zlatovce 2009“, kde vedúcim združenia je OHL ŽS, a. s. členmi združenia sú Skanska BS, a. s. VÁHO-STAV – SK, a. s. Doprastav, a. s. ELTRA, s. r. o. Zmluva o dielo bola podpísaná dňa 26.8.2009 na sumu 263 837 504,59 €. Stavenisko bolo odovzdané zhotoviteľovi 29. 9. 2009. V roku 2009 boli realizované prípravné práce, výrub stromov.

Úsek Trenčianska Teplá – Beluša

Žiadosť o nenávratný finančný príspevok bola predložená na Európsku komisiu, t. j. je v štádiu schvaľovania. Zmluva o nenávratnom finančnom príspevku medzi GR ŽSR a MDPT SR je v štádiu pripomienkovania. Zhotoviteľ stavby na základe verejnej súťaže je „Združenie ŽSR – Beluša“, kde vedúcim združenia je STRABAG, s. r. o. Bratislava, Viamont DSP, a. s. Ústí nad Labem, PORR (Slovensko), a. s. BÖGL a KRÝSL, k. s. Praha, ALPINE Slovakia. Zmluva o dielo bola podpísaná dňa 12. 11. 2009 na sumu 289 890 624,82 €. Stavenisko bolo odovzdané zhotoviteľovi 24. a 25. 11. 2009. V roku 2009 boli realizované prípravné práce, výrub stromov.

Integrované dopravné systémy – TEN-T

V rámci projektov TEN-T (prepojenie letísk so železničnou sieťou) boli spracované dokumentácie pre stavebný zámer, vydané protokoly o vykonaní štátnej a vnútro-rezortnej expertízy, schvaľovacie rozhodnutia MDPT SR a vydané územné rozhodnutia. Pokračovať sa bude spracovávaním projektovej dokumentácie. V projektoch TEN-T sú zahrnuté: Bratislava Nové mesto – napojenie Letiska M. R. Štefánika Bratislava, Bratislava filiálka – prepojenie koridorov, Bratislava Predmestie– Bratislava Nové Mesto – ÚNS – Letisko M. R. Štefánika – interoperabilita, Púchov – Žilina – modernizácia trate – koridor.

REVITALIZÁCIA ŽELEZNIČNÝCH STANÍC

Predmetom revitalizácie železničných staníc je obnova týchto objektov prostredníctvom dlhodobého prenájmu spoločnostiam, ktoré na vlastné náklady vykonávajú rekonštrukcie a opravy, pričom sú zachované všetky potrebné náležitosti a priestory pre prevádzkovú činnosť železničných staníc. V prvom kole boli pripravované zmluvy s vybranými dodávateľmi revitalizácie.



ZÁKLADNÉ ČINNOSTI ŽSR V ROKU 2009

INVESTÍCIE

OBSTARÁVANIE HNOTNÝCH A NEHNOTNÝCH INVESTÍCIÍ

(tis. €)	2007	2008	2009
A. ZDROJE CELKOM	324 301	200 342	175 510
Dotácie zo ŠR	34 379	50 060	46 336
Vlastné zdroje	77 621	68 359	30 215
Úvery, emisie	70 826	47 139	28 419
ISPA	5 108	0	54
Spolufinancovanie SR k ISPA	34 860	0	11
Európsky fond regionálneho rozvoja (ERDF)	28 650	12 315	0
Spolufinancovanie SR k ERDF	9 550	4 206	0
Kohézny fond (KF)	46 614	8 318	53 457
Spolufinancovanie SR ku KF	13 689	4 060	8 109
Technická pomoc z EU	0	126	127
Spolufinancovanie techn. pomoci	0	43	42
TEN-T	1 195	2 327	2 901
Spolufinancovanie SR k TEN-T	1 809	3 389	5 681
Iné	0	0	158
B. POUŽITIE CELKOM	324 301	200 342	175 510
B.1 Dlhodobý hmotný majetok	322 220	199 837	175 503
Elektrifikácia tratí a predelektrifikačné úpravy	11 405	16 421	900
Telekomunikácie a rádiofikácie tratí	2 656	10 280	969
Dispečerizácia tratí, zab. zariadenia, UAB	10 559	10 622	13 527
Výmenné stanice	1 882	628	0
Modernizácia a rekonštrukcia tratí	271 676	135 836	134 197
Budovy – bytové a nebytové	13 842	18 482	14 351
Stavby a zariadenia nezaradené do rozpočtu	10 200	7 568	651
Ostatné	0	0	10 908
B.2 Dlhodobý nehmotný majetok	2 081	505	7

ZÁKLADNÉ ČINNOSTI ŽSR V ROKU 2009

VÝSKUM A VÝVOJ

REALIZÁCIE ÚLOH VÝSKUMU A VÝVOJA

Zdroje/počet úloh	Celkom	Ukončené	Predchádzajúce
- z investičných prostriedkov	10	4	6
- z celopodnikových nákladov	28	8	20
Spolu	38	12	26

SPOTREBA NÁKLADOV NA ÚLOHY VÝSKUMU A VÝVOJA

Oblasť/čerpanie (tis. €)	2007	2008	2009
Prevádzkové procesy			
- náklady na výskum	87	92	86
- náklady na vývoj	233	267	285
Spolu	320	359	371

Najvýznamnejšie úlohy ukončené v roku 2009:

- Úprava zabezpečovacieho zariadenia s cieľom odstránenia záporných vplyvov na vyhodnotenie voľnosti medzistaničných úsekov použitím snímačov osí typu RSR 122;
- Výroba meradla umožňujúceho nastavenie statických parametrov a prítláčnej sily zberača na montážnych vozňoch TV (MVTV), kontrolujúceho statické parametre TV;
- Realizácia stabilného posunovacieho zariadenia;
- Redesign IRS OTV;
- Informačný systém špeciálnych zariadení;
- Zvýšenie odolnosti zariadenia EPZ voči namáhaniu skratovými prúdmi;
- Zariadenie na vykonávanie typových a kusových skúšok mechanickej pevnosti komponentov TV do 500 kN;
- Inovácia programového vybavenia pre analýzu, metodiku vyhodnocovania a prezentáciu výsledkov chodových skúšok vozidiel podľa STN EN 12299 a ERRI B153/RP21;
- Vývoj stabilného posunovacieho zariadenia na experimentálnom pracovisku merania a skúšok DV;
- Realizácia napájacieho potrubia v meracom vozni;
- Zariadenie na meranie prítláčnych síl brzdových klátikov na dvojkolesie;
- Dobudovanie experimentálneho laboratória VVÚŽ Žilina.

Ďalšie úlohy riešili problematiku v oblasti energetiky, skúšobníctva, diagnostiky a implementácie legislatívy EU a SR do praxe ŽSR.

ĽUDSKÉ ZDROJE

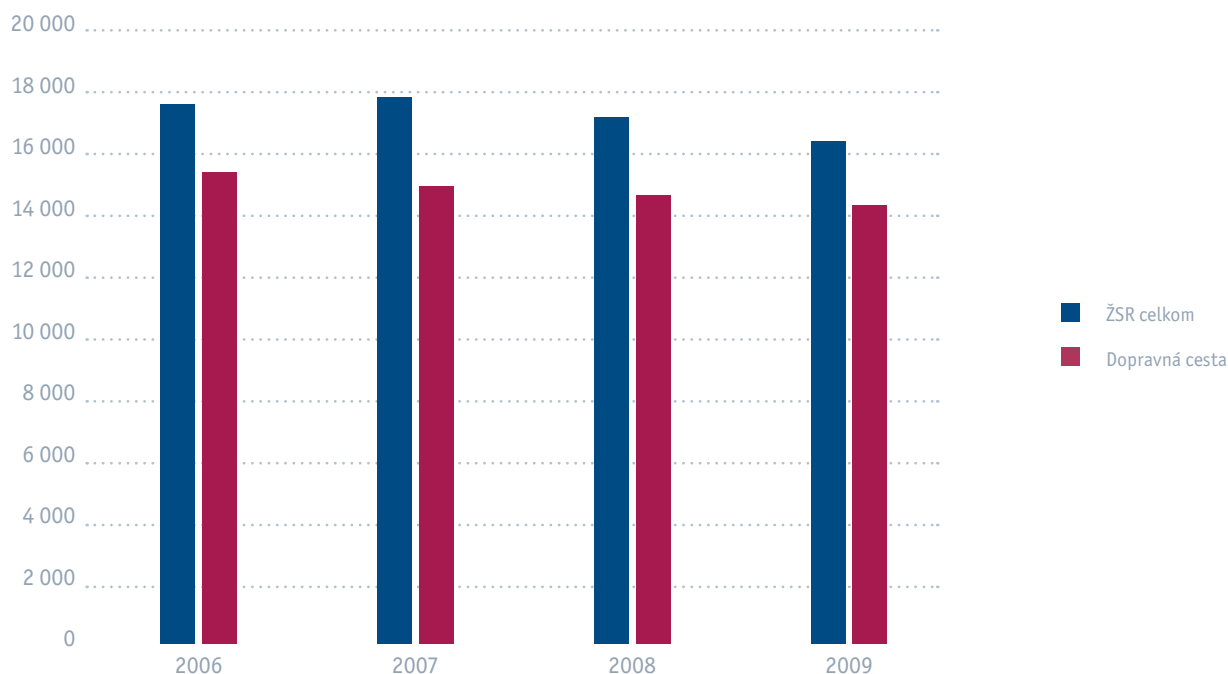
Spoločnosť v roku 2009 zamestnávala v priemerných prepočítaných počtoch 17 264 zamestnancov. Plánovaný priemerný evidenčný prepočítaný počet zamestnancov podľa „Podnikateľského plánu ŽSR na rok 2009“ bol 17 806. Skutočne dosiahnutý prepočítaný počet je oproti plánu nižší o 542 zamestnancov. V evidenčných počtoch k 31. 12. 2009 ŽSR zaznamenali zníženie oproti roku 2008 o 556 zamestnancov.

V zmysle „Adaptačného programu absolventov vybraných škôl“ bolo v roku 2009 na ŽSR prijatých 76 absolventov stredných a vysokých škôl.

V súlade s Kolektívnou zmluvou ŽSR bola dosiahnutá priemerná mzda vo výške 757,72 €.

Vývoj zamestnanosti	2007	2008	2009
Evidenčný počet zamestnancov	17 982	17 724	17 264
Priemerná mesačná mzda v €	689,27	733,52	757,72

Priemerné prepočítané počty zamestnancov	2007	2008	2009
Dopravná cesta	15 621	15 296	14 827
Ostatné vnútorné organizačné jednotky	2 361	2 428	2 437
ŽSR celkom	17 982	17 724	17 264



ĽUDSKÉ ZDROJE

VZDELANOSTNÁ ŠTRUKTÚRA K 31. 12.	2007	2008	2009
Základné vzdelanie	1 289	1 207	1 073
Stredné vzdelanie	6 201	5 959	5 585
Úplné stredné vzdelanie	8 656	8 590	8 396
Vysokoškolské vzdelanie	1 805	1 870	2 016
	17 951	17 626	17 070

VEKOVÁ ŠTRUKTÚRA K 31. 12.	2007	2008	2009
do 20 rokov	33	29	12
20 – 29 rokov	1 377	1 285	1 203
30 – 39 rokov	4 700	4 359	3 970
40 – 49 rokov	6 086	5 840	5 752
50 – 59 rokov	5 322	5 485	5 533
nad 60 rokov	433	628	600
	17 951	17 626	17 070



Vývoj počtu zamestnancov mal klesajúci charakter. Dôvodom skončenia pracovného pomeru bol prevažne odchod do predčasného starobného a starobného dôchodku, kde bol oproti predchádzajúcemu obdobiu zaznamenaný nárast o 72 %. Poklesol počet odchodov dohodou, ako aj výpoveďou zo strany zamestnancov o 60 %.

Naďalej pretrváva nedostatok zamestnancov v určitých prevádzkových profesiách, hlavne elektromechanik, návestný majster, posunovač a traťový robotník. V súvislosti s finančnou a ekonomickou krízou sa však zmenila aj situácia na trhu práce, čo dokumentuje zvýšenie počtu záujemcov z externého trhu práce o zamestnanie v nedostatkových profesiách ŽSR.

STAV MAJETKU A FINANČNÉ HOSPODÁRENIE

ŠTRUKTÚRA MAJETKU A ZDROJOV

Celkový stav majetku ŽSR vykázaný k 31. 12. 2009 podľa medzinárodných štandardov bol v celkovej výške 2 683 806 tis. € a v porovnaní s predchádzajúcim rokom 2008 je vyšší o 3,02 %.

Neobežný majetok tvorí z celkového objemu majetku 94,49 %, oproti predchádzajúcemu roku vzrástol o 45 819 tis. € najmä z dôvodu nárastu dlhodobého hmotného majetku v súvislosti s rekonštrukciou a modernizáciou železničnej dopravnej cesty.

Obežný majetok tvorí z celkového objemu majetku 5,5 %, oproti predchádzajúcemu roku vzrástol o 32 850 tis. € z dôvodu nárastu finančných prostriedkov, ako aj nárastu krátkodobých pohľadávok z obchodného styku.

V štruktúre pasív oproti predchádzajúcemu roku došlo k poklesu vlastných zdrojov krytia majetku o 78 291 tis. € z dôvodu dosiahnutej straty za účtovné obdobie roka 2009.

Vlastné imanie bolo k 31. 12. 2009 vykázané vo výške

1 445 561 tis. € a tvorí z celkového objemu pasív 53,86 %.

Kapitálové fondy zaznamenali nárast oproti stavu k 31. 12. 2008 o 12 585 tis. €, čo súvisí hlavne s precenením pozemkov na dopravnej ceste.

Cudzie zdroje k 31. 12. 2009 boli vykázané vo výške 1 238 245 tis. €, z celkového objemu pasív tvoria 46,14 %.

Dlhodobé záväzky v porovnaní s predchádzajúcim rokom stúpli o 180 779 tis. € najmä z dôvodu nárastu úverov, prijatia návratnej finančnej výpomoci poskytnutej MF SR a MDPT SR a čerpania investičných úverov na spolufinancovanie SR k projektom EU.

ŠTRUKTÚRA SÚVAHOVÝCH POLOŽIEK

Štruktúra aktív k 31. 12. 2009	Podiel v %
Dlhodobý hmotný majetok	92,73
Finančný majetok	4,67
Pohľadávky	1,41
Zásoby	0,75
Iný majetok	0,44
Spolu	100,00

Štruktúra pasív k 31. 12. 2009	Podiel v %
Vlastné imanie	53,86
Štátne dotácie a dotácie EU	28,37
Úvery	10,17
Rezervy	3,56
Ostatné záväzky	4,04
Spolu	100,00

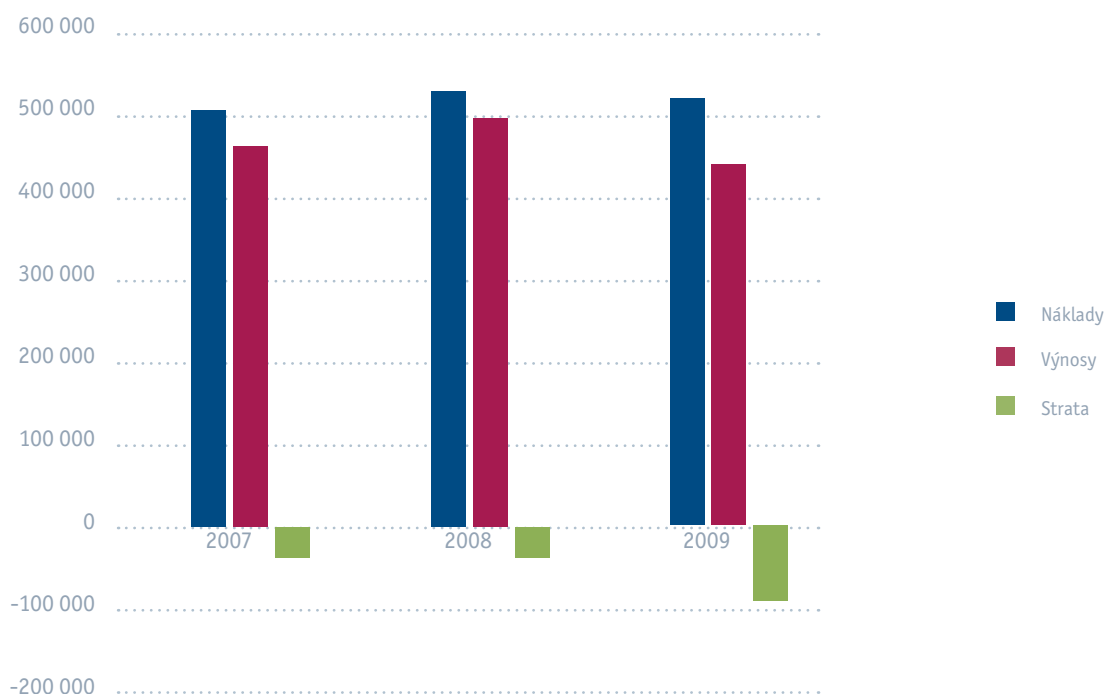


STAV MAJETKU A FINANČNÉ HOSPODÁRENIE

HOSPODÁRENIE ŽSR

NÁKLADY, VÝNOSY A VÝSLEDOK HOSPODÁRENIA

(tis. €)	2007	2008	2009
Náklady	507 452	539 099	525 755
Výnosy	473 709	502 516	434 844
Strata	-33 743	-36 583	-90 911



ŠTRUKTÚRA POLOŽIEK NÁKLADOV A VÝNOSOV

Štruktúra nákladov k 31. 12. 2009	Podiel v %
Spotreba materiálu	5,87
Náklady na energie	15,87
Opravy a udržiavanie	4,09
Ostatné služby	6,88
Mzdové náklady	29,81
Dane a poplatky	0,46
Odpisy DHM a DNM	26,18
Finančné náklady	1,68
Ostatné náklady	9,16
Spolu	100,00

Štruktúra výnosov k 31. 12. 2009	Podiel v %
Poplatok za použitie tratí	41,47
Trakčná elektrická energia	14,66
Neinvestičná dotácia zo ŠR	31,30
Ostatné výnosy	12,57
Spolu	100,00

STAV MAJETKU A FINANČNÉ HOSPODÁRENIE

FINANČNÉ UKAZOVATELE ÚROVNE HOSPODÁRENIA

	m. j.	2007	2008	2009
POMEROVÉ UKAZOVATELE LIKVIDITY				
Okamžitá likvidita		0,08	0,35	0,76
Bežná likvidita		0,37	0,58	1,09
Celková likvidita		0,51	0,77	1,28
UKAZOVATELE NÁKLADOVOSTI				
Nákladovosť	%	107,12	107,28	120,91
Mzdová náročnosť	%	46,14	45,54	53,01
UKAZOVATELE ZADĹŽENOSTI				
Koeficient samofinancovania	%	85,72	85,12	82,24
Celková zadlženosť	%	14,28	14,88	17,76
Miera zadlženosti vlastného imania	%	16,66	17,48	21,60
UKAZOVATELE PRODUKTIVITY PRÁCE				
Z výnosov	€/ zam.	26 343	28 352	25 188
Z výkonov	vľkm/zam.	2 775	2 783	2 604
UKAZOVATELE AKTIVITY – DOBY OBRATU				
Zásob	deň	24,68	28,49	25,03
Krátkodobých pohľadávok z obch. styku	deň	48,11	32,72	44,60



VYSPORIADANIE VÝSLEDKU HOSPODÁRENIA

Železnice Slovenskej republiky vykazujú za účtovné obdobie roka 2009 výsledok hospodárenia – stratu 90 911 456,21 €.

ŽSR uhradili stratu vo výške 90 911 456,21 € z nerozdeleného zisku minulých rokov.

UDALOSTI OSOBITNÉHO VÝZNAMU PO ROKU 2009

- Aplikácia zákona č. 513/2009 Z. z. o dráhach a o zmene a doplnení niektorých zákonov a zákona č. 514/2009 Z. z. o doprave na dráhach v podmienkach ŽSR.
- Príprava a postupná aplikácia nového systému spojatnosti železničnej infraštruktúry.
- V súlade s legislatívnym zámerom vlády SR realizovať nové inštitucionálne usporiadanie železničných spoločností. Príprava novelizácie zákona č. 258/1993 Z. z. o ŽSR v znení neskorších predpisov.
- Úhrada nekrytej straty z prevádzkovania dráh za roky 2003 – 2004 zo strany štátu v objeme 36 513 tis. € v súlade s rozpočtovým opatrením MF SR č. 3/2010 o prekročení limitu bežných výdavkov.
- Proces ukončení kapitálovej účasti ŽSR v spoločnosti STABILITA, d. d. s. pokračuje. Výnimka z ustanovenia § 45 ods. 5 zákona č. 92/1991 Zb. o podmienkach prevodu majetku štátu na iné osoby v znení neskorších predpisov bude predmetom udelenia v druhom polroku 2010.
- Podpísanie dodatku č. 3 ku Kolektívnej zmluve ŽSR 2008-2010.
- Zmeny v organizačnej štruktúre ŽSR od 1. 1. 2010 na základe aplikácie projektov prebiehajúcich v roku 2009, a to najmä zrušenie Účelového strediska ŽSR – Projektové stredisko, zrušenie VOJ Technická ústredňa infraštruktúry Prešov a činnosti odborných sekcií vykonávané na VOJ TÚI Prešov boli v súlade s § 27 a nasl. Zákonníka práce prevedené do VOJ WVÚŽ Žilina.
- Príprava nového systému spojatňovania železničnej infraštruktúry v zmysle zákona č. 513/2009 Z. z. o dráhach so zavedením od 1. januára 2011.
- Implementácia systému riadenia bezpečnosti na ŽSR a implementácia systému riadenia rizík na ŽSR na základe metodiky pripravenej v roku 2009.



RIZIKÁ A NEISTOTY VPLÝVAJÚCE NA HOSPODÁRENIE ŽSR

- Platobná schopnosť najväčších dopravcov na sieti ŽSR a z toho vyplývajúce neuhrádzanie pohľadávok zo strany dopravcov najmä za používanie železničnej infraštruktúry, trakčnej energie a ostatné poskytované služby ŽSR.
- Zdrojové nevybilancovanie Zmluvy z prevádzkovania dráhy z titulu nedostatočnej výšky zdrojov z rozpočtu verejnej správy. Aj napriek novému zákonu o dráhach (513/2009 Z. z.) úhrady na zabezpečenie vyrovnaného hospodárenia vo výške fixných nákladov vynaložených na prevádzku železničnej infraštruktúry budú poskytnuté MDPT SR do 31. 12. 2011 len do schválenej výšky v rozpočte verejnej správy a nie do výšky požadovanej ŽSR.
- Nedostatočný limit verejných zdrojov (kapitálová dotácia, spolufinancovanie zo štátneho rozpočtu) v oblasti investícií sa prejaví v spomalení rozvoja a modernizácie železničnej infraštruktúry najmä koridorových tratí, v pozastavení rozpracovaných investičných akcií a tým vo zvýšení celkových nákladov na realizáciu stavby s negatívnym dopadom na hospodárenie ŽSR.
- Riešenie splatnosti istiny investičného úveru z roku 2005, z ktorého sa vykrýval deficit finančných zdrojov na spolufinancovanie zo štátneho rozpočtu k rozvojovým a modernizačným projektom EU.

STRATEGICKÉ ZÁMERY

Stratégia Železníc Slovenskej republiky je dlhodobou zameraná na vytvorenie modernej, interoperabilnej, bezpečnej, efektívnej, dostupnej a environmentálne priaznivej železničnej infraštruktúry. Účasť vo významných medzinárodných železničných združeniach ako UIC, CER, OSŽD, EHK – OSN – TER, G4, V4, RNE a ďalších umožňuje ŽSR sledovať strategické trendy a výsledky implementovať do podnikového prostredia.

Základná misia ŽSR:

- vytváranie podmienok na napĺňanie zákonných požiadaviek zabezpečenia prevádzkovania dráh;
- riadenie a rozvoj železničnej infraštruktúry v súlade s potrebami zákazníkov;
- vytvorenie konkurencieschopného prostredia v rámci domáceho aj medzinárodného dopravného systému;
- zabezpečenie železničnej infraštruktúry, na ktorej bude efektívne organizovaná spoľahlivá a bezpečná doprava.

Hlavný produkt ŽSR je založený na možnosti poskytovania dostupnej, bezpečnej, rýchlej a cenovo prijateľnej dopravnej cesty, slúžiacej pre dopravcov zameraných na prepravu osôb a tovaru.

Služby hlavného produktu majú podporu:

- v poskytovaní služieb ŽSR v súlade s legislatívou EU a SR;
- vo zvyšovaní prepravných rýchlostí na tratiach II. a III. kategórie.

Zámery s cieľom zvýšenia úrovne uvedenej podpory:

- modernizácia tratí zaradených do paneurópskych koridorov č. IV, V, VI, ktoré sú súčasťou transeurópskej dopravnej siete TEN-T, zameraných na zvyšovanie rýchlosti do 160 km/hod.;
- budovanie uzla Bratislava s cieľom dosiahnuť interoperabilitu pre prepojenie koridoru č. V, smer Bratislava Rača – Žilina a Bratislava Rača – Viedeň so zámerom prepojenia významných letísk. Ide o projekt európskeho významu (TEN-T 17), ktorý je známy ako koridor Paríž – Štrasburg – Mníchov – Viedeň – Bratislava;
- budovanie terminálov intermodálnej prepravy – slúžiacej viacerým druhom dopravy (železničná, cestná, lodná, letecká) v súlade so zámermi MDPT SR.

RATING

№ 0147

Moody's Central Europe
priznáva spoločnosti
Železnice Slovenskej republiky


A1 / Aaa.sk

V Prahe dňa 13. apríla 2010

 vedúci analytik Moody's Central Europe	 výkonný riaditeľ Moody's Central Europe
--	---

Rating v udelenej výške je platný ku dňu udelenia. Tento rating však môže byť na základe rôznych udalostí zmenený alebo ukončený.


Moody's Central Europe a.s.

SPRÁVA AUDÍTORA

k súladu Výročnej správy s Individuálnou účtovnou závierkou



Správa o overení súladu Výročnej správy s účtovnou závierkou

v zmysle zákona č. 540/2007 Z.z. § - u 23 odsek 5

Pre Správnu radu Železníc Slovenskej republiky Bratislava

- I. Overili sme účtovnú závierku spoločnosti Železnice Slovenskej republiky, so sídlom v Bratislave, IČO: 31 364 501, k 31. decembru 2009 uvedenú v priloženej výročnej správe, ku ktorej sme dňa 23.3.2010 vydali výrok audítora v nasledujúcom znení:

Názor

Podľa nášho názoru, účtovná závierka poskytuje pravdivý a objektívny pohľad na finančnú situáciu spoločnosti Železnice Slovenskej republiky k 31. decembru 2009, na výsledky jej hospodárenia a peňažné toky za rok končiaci k danému dátumu v súlade s Medzinárodnými štandardami pre finančné výkazníctvo v znení prijatom Európskou úniou.

Zdôraznenie niektorých skutočností

Bez vplyvu na náš názor upozorňujeme na nasledovné skutočnosti:

- Ako je uvedené v Poznámke 1 k účtovnej závierke, schopnosť spoločnosti pokračovať vo svojej činnosti, podľa zásady nepretržitého trvania spoločnosti a plniť svoj investičný program a ostatné prevádzkové a finančné záväzky ostáva závislá od neustálej štátnej pomoci vo forme kapitálových a prevádzkových dotácií.
 - Ako je uvedené v Poznámke 5 k účtovnej závierke, spoločnosť je vystavená významnému kreditnému riziku individuálneho zmluvného partnera, keďže 69,20% pohľadávok z obchodného styku k 31. decembru 2009 je voči dvom najvýznamnejším odberateľom – Železničná spoločnosť Cargo Slovakia, a.s. Bratislava a Železničná spoločnosť Slovensko, a.s. Bratislava, ktorí sú zároveň spriaznenými osobami spoločnosti, ako je uvedené v Poznámke 34 k účtovnej závierke.
- II. Overili sme taktiež súlad výročnej správy s vyššie uvedenou závierkou. Za správnosť zostavenej výročnej správy je zodpovedné vedenie spoločnosti. Našou úlohou je vydať na základe overenia stanovisko o súlade výročnej správy s účtovnou závierkou. Overenie sme vykonali v súlade s Medzinárodnými auditorskými štandardami. Tieto štandardy požadujú, aby auditor naplánoval a vykonal overenie tak, aby získal primeranú istotu, že informácie a skutočnosti uvedené vo výročnej správe, ktoré sú predmetom zobrazenia v účtovnej závierke, sú vo všetkých významných súvislostiach v súlade s príslušnou účtovnou závierkou. Informácie uvedené vo výročnej správe sme posúdili s informáciami uvedenými v účtovnej závierke k 31. decembru 2009.

BDR spol. s r. o., M. M. Hodžu 3, 974 00 Banská Bystrica; IČO: 00614556, IČ DPH: SK 2020459199

Banská Bystrica: Telefón: 048/47 00 041, 41 53 114 Fax: 048/41 53 117

Liptovský Mikuláš: Telefón: 044/228 27, 236 95 <http://www.bdrbb.sk>

Označenie a číslo zápisu: Obchodný register Okresného súdu Banská Bystrica, Oddiel: Sro, Vložka číslo: 98/S

Bankové spojenie:

SLSP Banská Bystrica

č. účtu: 50183108/0900



Iné údaje a informácie, ako účtovné informácie získané z účtovnej závierky a účtovných kníh sme neoverovali. Sme presvedčení, že vykonané overovanie poskytuje primeraný podklad pre vyjadrenie názoru audítora.

Podľa nášho názoru sú účtovné informácie uvedené vo výročnej správe vo všetkých významných súvislostiach v súlade s hore uvedenou účtovnou závierkou.

Banská Bystrica, 23. marca 2010

BDR, spol. s r.o. Banská Bystrica
M.M.Hodžu 3, 974 01 Banská Bystrica
Licencia SKAu č. 6
Obchodný register Okresného súdu Banská Bystrica
Oddiel: Sro, Vložka číslo: 98/S, IČO: 00614556

Ing. Viera Babjaková
Zodpovedný audítor
licencia SKAu č.167



ŽELEZNICE SLOVENSKEJ REPUBLIKY INDIVIDUÁLNA ÚČTOVNÁ ZÁVIERKA

zostavená v súlade s Medzinárodnými štandardmi pre finančné výkazníctvo za rok končiaci sa 31. decembra 2009



OBSAH

SPRÁVA NEZÁVISLÉHO AUDÍTORA K INDIVIDUÁLNEJ ÚČTOVNEJ ZÁVIERKE	36
VÝKAZ O FINANČNEJ SITUÁCII	38
VÝKAZ KOMPLEXNÉHO VÝSLEDKU	39
VÝKAZ ZMIEN VLASTNÉHO IMANIA	40
VÝKAZ O PEŇAŽNÝCH TOKOCH	41
POZNÁMKY K INDIVIDUÁLNEJ ÚČTOVNEJ ZÁVIERKE	42



ŽELEZNICE SLOVENSKEJ REPUBLIKY INDIVIDUÁLNA ÚČTOVNÁ ZÁVIERKA

SPRÁVA NEZÁVISLÉHO AUDÍTORA K INDIVIDUÁLNEJ ÚČTOVNEJ ZÁVIERKE



SPRÁVA NEZÁVISLÉHO AUDÍTORA

Pre Správnu radu Železníc Slovenskej republiky Bratislava

Uskutočnili sme audit priloženej účtovnej závierky Železníc Slovenskej republiky, so sídlom v Bratislave, IČO: 31 364 501, ktorá obsahuje výkaz o finančnej situácii k 31. decembru 2009, výkaz komplexného výsledku, výkaz zmien vo vlastnom imaní, výkaz o peňažných tokoch za rok končiaci k tomuto dátumu, ako aj prehľad významných účtovných zásad a účtovných metód a ďalších vysvetľujúcich poznámok.

Zodpovednosť vedenia spoločnosti za účtovnú závierku

Vedenie spoločnosti je zodpovedné za zostavenie a objektívnu prezentáciu tejto účtovnej závierky v súlade s Medzinárodnými štandardmi pre finančné výkazníctvo v znení prijatom Európskou úniou. Táto zodpovednosť zahŕňa návrh, implementáciu a zachovávanie interných kontrol relevantných pre prípravu a objektívnu prezentáciu účtovnej závierky, ktorá neobsahuje významné nesprávnosti v dôsledku podvodu alebo chyby, ďalej výber a uplatňovanie vhodných účtovných zásad a účtovných metód, ako aj uskutočnenie účtovných odhadov primeraných za daných okolností.

Zodpovednosť audítora

Našu zodpovednosťou je vyjadriť názor na túto účtovnú závierku na základe nášho auditu. Audit sme uskutočnili v súlade s Medzinárodnými auditorskými štandardmi. Podľa týchto štandardov máme dodržiavať etické požiadavky, naplánovať a vykonať audit tak, aby sme získali primerané uistenie, že účtovná závierka neobsahuje významné nesprávnosti.

Súčasťou auditu je uskutočnenie postupov na získanie auditorských dôkazov o sumách a údajoch vykázaných v účtovnej závierke. Zvolené postupy závisia od rozhodnutia audítora, vrátane posúdenia rizika významných nesprávností v účtovnej závierke, či už v dôsledku podvodu alebo chyby. Pri posudzovaní tohto rizika audítor berie do úvahy interné kontroly relevantné pre zostavenie a objektívnu prezentáciu účtovnej závierky v účtovnej jednotke, aby mohol navrhnúť auditorské postupy vhodné za daných okolností, nie však za účelom vyjadrenia názoru na účinnosť interných kontrol účtovnej jednotky. Audit ďalej obsahuje zhodnotenie vhodnosti použitých účtovných zásad a účtovných metód a primeranosti účtovných odhadov uskutočnených manažmentom, ako aj zhodnotenie prezentácie účtovnej závierky ako celku.

Sme presvedčení, že auditorské dôkazy, ktoré sme získali, poskytujú dostatočné a vhodné východisko pre náš názor.

Názor

Podľa nášho názoru, účtovná závierka poskytuje pravdivý a objektívny pohľad na finančnú situáciu spoločnosti Železnice Slovenskej republiky k 31. decembru 2009, na výsledky jej hospodárenia a peňažné toky za rok končiaci k danému dátumu v súlade s Medzinárodnými štandardmi pre finančné výkazníctvo v znení prijatom Európskou úniou.

Zdôraznenie niektorých skutočností

Bez vplyvu na náš názor upozorňujeme na nasledovné skutočnosti:

ŽELEZNICE SLOVENSKEJ REPUBLIKY

INDIVIDUÁLNA ÚČTOVNÁ ZÁVIERKA

1. Ako je uvedené v Poznámke 1 k účtovnej závierke, schopnosť spoločnosti pokračovať vo svojej činnosti, podľa zásady nepretržitého trvania spoločnosti a plniť svoj investičný program a ostatné prevádzkové a finančné záväzky ostáva závislá od neustálej štátnej pomoci vo forme kapitálových a prevádzkových dotácií.
2. Ako je uvedené v Poznámke 5 k účtovnej závierke, spoločnosť je vystavená významnému kreditnému riziku individuálneho zmluvného partnera, keďže 69,20% pohľadávok z obchodného styku k 31. decembru 2009 je voči dvom najvýznamnejším odberateľom – Železničná spoločnosť Cargo Slovakia, a.s. Bratislava a Železničná spoločnosť Slovensko, a.s. Bratislava, ktorí sú zároveň spriaznenými osobami spoločnosti, ako je uvedené v Poznámke 34 k účtovnej závierke.

Banská Bystrica, 23. marca 2010

BDR, spol. s r.o. Banská Bystrica
M.M.Hodžu 3, 974 01 Banská Bystrica
Licencia SKAu č. 6
Obchodný register Okresného súdu Banská Bystrica
Oddiel: Sro, Vložka číslo: 98/S, IČO: 00614556

Ing. Viera Babjaková
Zodpovedný audítor
Licencia SKAu č. 167



ŽELEZNICE SLOVENSKEJ REPUBLIKY

INDIVIDUÁLNA ÚČTOVNÁ ZÁVIERKA

VÝKAZ O FINANČNEJ SITUÁCII

	Pozn.	31. decembra 2009	31. decembra 2008
AKTÍVA			
NEOBEŽNÉ AKTÍVA			
Dlhodobý hmotný majetok	6	2 488 724	2 438 730
Investície do nehnuteľností	7	40 614	43 466
Dlhodobý nehmotný majetok	8	1 410	3 064
Finančné investície	9	3 410	1 886
Dlhodobé pohľadávky	10	1 711	2 904
Neobežné aktíva spolu		2 535 869	2 490 050
OBEŽNÉ AKTÍVA			
Zásoby	11	20 190	25 335
Krátkodobé pohľadávky z obchodného styku	12	36 023	29 098
Ostatné pohľadávky a aktíva	13	10 485	14 355
Peniaze a peňažné ekvivalenty	14	81 239	46 299
Obežné aktíva spolu		147 937	115 087
AKTÍVA CELKOM		2 683 806	2 605 137
VLASTNÉ IMANIE A ZÁVÄZKY			
VLASTNÉ IMANIE			
Základné imanie	15	760 337	760 337
Kapitálové fondy		450 480	437 895
Zákonný rezervný fond		21 121	21 121
Zisk minulých rokov		304 534	341 082
Strata za účtovné obdobie		-90 911	-36 583
Akumulovaný zisk		213 623	304 499
Vlastné imanie spolu		1 445 561	1 523 852
DLHODOBÉ ZÁVÄZKY			
Úvery	5, 16	270 872	161 260
Štátne dotácie a dotácie EÚ	17	761 472	693 705
Rezervy	18, 19	91 573	93 700
Ostatné dlhodobé záväzky	20	7 235	1 708
Dlhodobé záväzky spolu		1 131 152	950 373
KRÁTKODOBÉ ZÁVÄZKY			
Krátkodobý finančný prenájom	5, 16	1 990	2 400
Krátkodobé záväzky z obchodného styku	21	69 335	97 603
Záväzky voči verejnoprávnym inštitúciám	22	8 058	8 690
Ostatné záväzky	23	23 705	19 407
Rezervy	18, 19	4 005	2 812
Krátkodobé záväzky spolu		107 093	130 912
VLASTNÉ IMANIE A ZÁVÄZKY CELKOM		2 683 806	2 605 137

Účtovné zásady a poznámky sú neoddeliteľnou súčasťou účtovnej závierky

ŽELEZNICE SLOVENSKEJ REPUBLIKY

INDIVIDUÁLNA ÚČTOVNÁ ZÁVIERKA

VÝKAZ KOMPLEXNÉHO VÝSLEDKU

	Pozn.	31. decembra 2009	31. decembra 2008
VÝNOSY			
Poplatky za použitie tratí	24	180 333	194 510
Dotácie na prevádzkovanie tratí		136 095	175 928
Predaj trakčnej energie		63 738	79 145
Predaj netrakčnej energie		5 165	5 124
Predaj výkonov v oblasti informatiky		3 802	4 932
Predaj telekomunikačných služieb		3 829	3 833
Výnosy z investícií do nehnuteľností		9 228	9 324
Predaj ostatných služieb	25	12 605	13 317
Aktivácia		10 900	9 225
Ostatné výnosy	26	9 633	5 896
Čisté prevádzkové kurzové -straty/+zisky	27	-484	1 282
Výnosy spolu		434 844	502 516
PREVÁDZKOVÉ NÁKLADY			
Materiál a suroviny		-31 142	-33 981
Náklady na energiu		-83 429	-88 593
Opravy a udržiavanie		-21 517	-23 287
Prijaté služby	28	-36 169	-38 138
Osobné náklady	29	-230 509	-228 862
Odpisy a amortizácia		-141 005	-126 940
Rozpustenie dotácie k dlhodobému majetku		28 986	18 466
Ostatné prevádzkové náklady, netto	30	-2 111	-17 691
Prevádzkové náklady spolu		-516 896	-539 026
STRATA Z PREVÁDZKOVÝCH ČINNOSTÍ		-82 052	-36 510
FINANČNÉ NÁKLADY/VÝNOSY			
Čisté kurzové zisky		0	8 868
Úroky z úverov		-8 970	-9 497
Ostatné finančné výnosy		111	556
Finančné náklady spolu		-8 859	-73
STRATA pred zdanením		-90 911	-36 583
Daň z príjmov	31	0	0
STRATA ZA OBDOBIE		-90 911	-36 583

Účtovné zásady a poznámky sú neoddeliteľnou súčasťou účtovnej závierky

ŽELEZNICE SLOVENSKEJ REPUBLIKY

INDIVIDUÁLNA ÚČTOVNÁ ZÁVIERKA

VÝKAZ ZMIEN VLASTNÉHO IMANIA

	Základné imanie	Kapitálové fondy	Zákonný rezervný fond	Akumulovaná – strata/+zisk	Celkom
K 1. januáru 2008	760 337	426 607	21 121	326 170	1 534 235
Komplexný výsledok celkom	0	0	0	-36 583	-36 583
Zvýšenie kapitálu – nepeň. vklad	0	11 288	0	0	11 288
Náklady a výnosy minulých období	0	0	0	14 912	14 912
K 31. decembru 2008	760 337	437 895	21 121	304 499	1 523 852
K 1. januáru 2009	760 337	437 895	21 121	304 499	1 523 852
Komplexný výsledok celkom	0	0	0	-90 911	-90 911
Zvýšenie kapitálu – nepeň. vklad	0	12 585	0	0	12 585
Náklady a výnosy minulých období	0	0	0	35	35
K 31. decembru 2009	760 337	450 480	21 121	213 623	1 445 561

Účtovné zásady a poznámky sú neoddeliteľnou súčasťou účtovnej závierky

ŽELEZNICE SLOVENSKEJ REPUBLIKY

INDIVIDUÁLNA ÚČTOVNÁ ZÁVIERKA

VÝKAZ O PEŇAŽNÝCH TOKOCH

	Pozn.	31. decembra 2009	31. decembra 2008
Strata pred zdanením		-90 911	-36 583
Úprava o nepeňažné operácie		25 784	79 292
Odpisy a amortizácia		141 005	126 940
Dividendy a iné podiely na zisku účtované do výnosov		-8	0
Úroky účtované do nákladov		8 970	9 497
Úroky účtované do výnosov		-246	-689
Strata z predaja DHM		-1 581	-1 910
Zmena stavu rezerv		-934	464
Amortizácia štátnych dotácií		-28 986	-18 466
Ostatné položky nepeňažného charakteru		-1 525	39
Vplyv zmien stavu pracovného kapitálu		-21 643	-3 962
Zmena stavu pohľadávok a iných aktív		-1 853	26 514
Zmena stavu záväzkov		-24 935	-28 482
Zmena stavu zásob		5 145	-1 995
Peňažné toky z prevádzkovej činnosti		4 141	75 330
Prijaté úroky		237	689
Zaplatené úroky		-3 076	-3 034
Čisté peňažné toky z prevádzkovej činnosti		1 302	72 985
Obstaranie DHM a DNM		-174 819	-205 324
Dotácie na obstaranie dlhodobého majetku		96 753	95 139
Príjmy z predaja DHM a DNM		3 566	5 679
Príjmy z predaja dlhodobých CP		1	0
Čisté peňažné toky z investičnej činnosti		-74 499	-104 506
Príjmy z upísaných akcií a obchodných podielov		8	0
Príjmy z úverov a pôžičiek		111 579	67 136
Splátky záväzkov z finančného prenájmu		-3 451	-2 062
Čisté peňažné toky z finančnej činnosti		108 136	65 074
Čisté zvýšenie alebo čisté zníženie peňažných prostriedkov		34 939	33 552
Stav peňažných prostriedkov a peňažných ekvivalentov na začiatku účtovného obdobia	14	46 297	12 745
Zostatok peňažných prostriedkov a peňažných ekvivalentov na konci účtovného obdobia	14	81 236	46 297

Účtovné zásady a poznámky sú neoddeliteľnou súčasťou účtovnej závierky

ŽELEZNICE SLOVENSKEJ REPUBLIKY INDIVIDUÁLNA ÚČTOVNÁ ZÁVIERKA

POZNÁMKY K INDIVIDUÁLNEJ ÚČTOVNEJ ZÁVIERKE

1. VŠEOBECNÉ INFORMÁCIE O SPOLOČNOSTI

Železnice Slovenskej republiky (ďalej len „ŽSR“ alebo „Spoločnosť“) vznikli 10. novembra 1993 na základe zákona NR SR č. 258/1993 Z. z. o ŽSR z 30. septembra 1993 (v znení zákona č. 152/1997 Z. z. zo 14. mája 1997 a zákona č. 259/2001 Z. z. zo 14. júna 2001) a boli zaregistrované pod číslom Po 312/B v Obchodnom registri Okresného súdu v Bratislave.

v jej mene vo všetkých veciach, pokiaľ nie sú vo výlučnej pôsobnosti Správnej rady alebo ministerstva dopravy, pôšt a telekomunikácií. Generálneho riaditeľa na návrh Správnej rady vymenúva a odvoláva minister dopravy, pôšt a telekomunikácií.

Obchodné meno:	Železnice Slovenskej republiky, Bratislava, v skratenej forme „ŽSR“
Sídlo:	Klemensova 8, 813 61 Bratislava
IČO:	31 364 501
DIČ:	20 20 480 121
Právna forma:	Iná právnická osoba zriadená v zmysle zákona č. 258/1993 Z. z. o Železniciach Slovenskej republiky

Spoločnosť je zákonným nástupcom Železníc Slovenskej republiky, š. p., ktoré boli zriadené 1. januára 1993, v čase rozdelenia bývalého Československa na Českú a Slovenskú republiku.

Spoločnosť riadi štát prostredníctvom Ministerstva dopravy, pôšt a telekomunikácií (ďalej len „MDPaT“), ktoré napriek tomu, že nie je priamo zainteresované na riadení Spoločnosti, dohliada na určité aspekty jej činnosti prostredníctvom zastúpenia v Správnej rade ŽSR. Majetok Spoločnosti, hoci je vykázaný vo výkaze o finančnej situácii Spoločnosti, patrí štátu, ktorý ho zveril Spoločnosti.

Spoločnosť nemôže vstupovať do úverových vzťahov tretích osôb ako ručiteľ, ani založiť záložné právo v prospech tretích osôb na majetok, ktorý patrí štátu. Spoločnosť nie je neobmedzené ručiacim spoločníkom v žiadnej spoločnosti.

Riadiacimi orgánmi ŽSR sú Správna rada a generálny riaditeľ.

Správna rada je najvyšší orgán železníc. Má deväť členov – šiesti členovia sú odborníci z odvetvia dopravy, financií, bankovníctva, hospodárstva a práva, traja sú volení zástupcovia zamestnancov železníc.

Generálny riaditeľ, Ing. Štefan Hlinka riadi činnosť ŽSR a je za jej výsledky zodpovedný Správnej rade. Okrem toho je štatutárnym orgánom ŽSR – zastupuje organizáciu navonok a koná

Mená a priezviská členov Správnej rady ŽSR:

Mgr. Juraj MRAVČÁK	<i>predseda Správnej rady</i>
Ing. Dušan ŠVANTNER	<i>podpredseda Správnej rady</i>
Ing. Jaroslav MIKLA	<i>člen Správnej rady</i>
Ing. Pavol GALLO	<i>člen Správnej rady</i>
Ing. Milan CHÚPEK, PhD.	<i>člen Správnej rady</i>
Ing. Miloslav VADINA	<i>člen Správnej rady</i>
Ing. Darina FABULOVÁ	<i>člen Správnej rady</i>
Bc. František ZAPARANIK	<i>člen Správnej rady</i>
Mgr. František PETROCI	<i>člen Správnej rady</i>

Spoločnosť je zodpovedná za spravovanie tratí a infraštruktúry a konkrétne je splnomocnená prevziať na seba inžinierske a stavebné činnosti (vrátane opravy a údržby železničných tratí), zriadiť a prevádzkovať železničné telekomunikačné a rádiokomunikačné siete, dodávať a distribuovať elektrinu a poskytovať iné služby. Spoločnosť inkasuje od dopravcov, najmä od Železničnej spoločnosti Cargo Slovakia, a. s. a Železničnej spoločnosti Slovensko, a. s. poplatky za poskytovanie tratí, ako aj za ostatné druhy služieb.

Spoločnosť je organizovaná a riadená ako samostatný podnikateľský segment a Správna rada ju považuje za samostatný

ŽELEZNICE SLOVENSKEJ REPUBLIKY INDIVIDUÁLNA ÚČTOVNÁ ZÁVIERKA

prevádzkový segment pre účely alokácie zdrojov a posúdenia činnosti.

Údaje v Individuálnej účtovnej závierke ŽSR za rok končiaci sa 31. decembra 2009 sú vykázané v tisícoch eur (ďalej len „€“ alebo „EUR“), pokiaľ nie je uvedené inak.

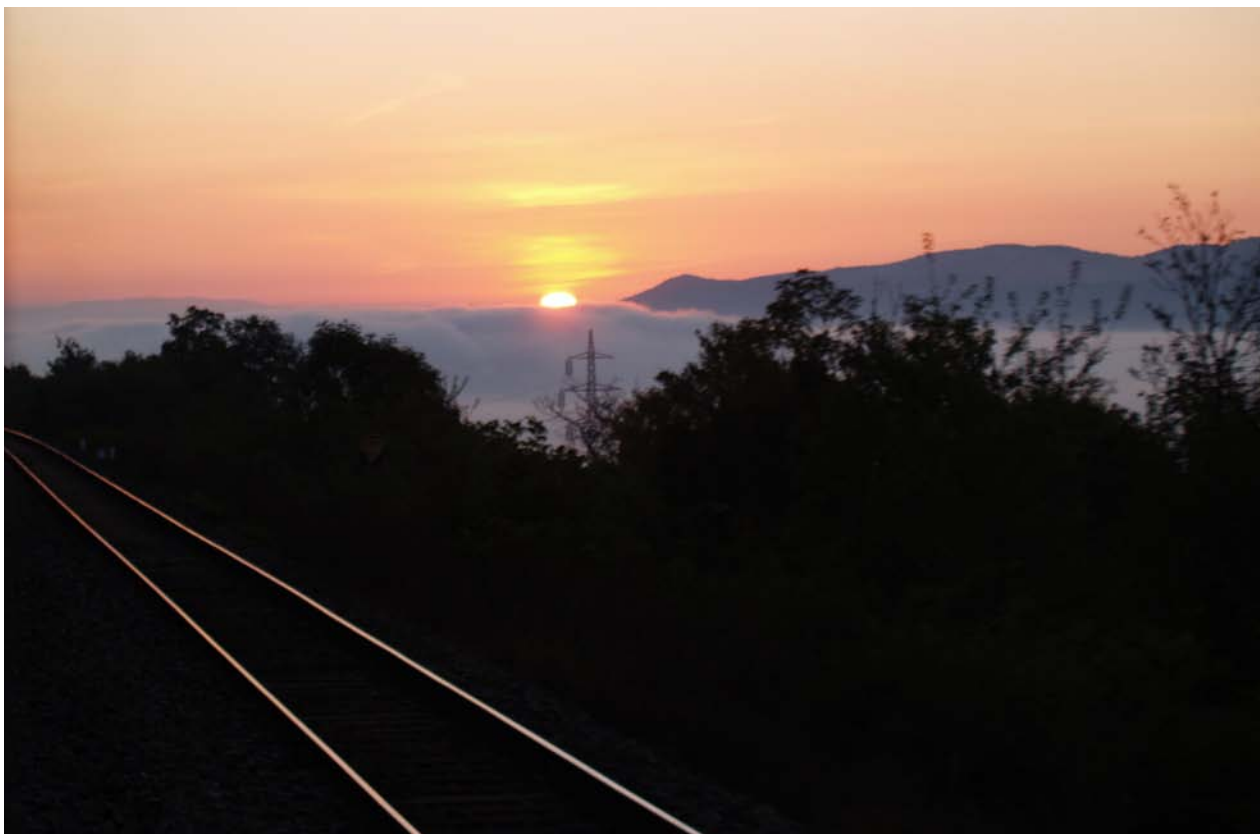
Finančná situácia

Historicky ŽSR dostávali finančnú podporu na svoju činnosť od štátu v dvoch formách: hotovostné platby a poskytovanie záruk vzhľadom na ich finančnú zadlženosť. ŽSR sa zaviazali štátu, že budú udržiavať železničné trate a infraštruktúru a sú finančne podporované v týchto činnostiach štátom vzhľadom na to, že náklady na prevádzkovanie tratí a infraštruktúry presahujú poplatky za trate platené Železničnou spoločnosťou Cargo Slo-

vakia, a. s., Železničnou spoločnosťou Slovensko, a. s. a inými zákazníkmi.

Za rok končiaci sa 31. decembra 2009 Spoločnosť vykázala čistú stratu vo výške -90 911 tis. EUR (za rok končiaci sa 31. decembra 2008: -36 583 tis. EUR).

Schopnosť Spoločnosti pokračovať vo svojej činnosti, podľa zásady nepretržitého trvania Spoločnosti a plniť svoj investičný program a ostatné prevádzkové a finančné záväzky ostáva závislá od neustálej štátnej pomoci vo forme kapitálových a prevádzkových dotácií.



ŽELEZNICE SLOVENSKEJ REPUBLIKY

INDIVIDUÁLNA ÚČTOVNÁ ZÁVIERKA

2 VÝZNAMNÉ ÚČTOVNÉ ZÁSADY

VYHLÁSENIE O ZHODE S PREDPISMI

Individuálna účtovná závierka ŽSR je zostavená v súlade s Medzinárodnými štandardmi pre finančné výkazníctvo (ďalej len „IFRS“) v znení prijatom Európskou úniou. IFRS zahŕňajú štandardy a interpretácie schválené komisiou EU.

Spoločnosť podľa § 17 a, ods. 1 zákona č. 431/2002 Z. z. o účtovníctve v znp. zostavuje od 1. 1. 2008 individuálnu účtovnú závierku podľa Medzinárodných účtovných štandardov pre finančné výkazníctvo v znení prijatom Európskou úniou.

V minulosti Spoločnosť zostavovala štatutárne finančné výkazy, ktoré boli vypracované v súlade s účtovnými zásadami všeobecne platnými v Slovenskej republike (slovenské účtovné zásady) a súčasne boli vypracované aj finančné výkazy zostavené v súlade s Medzinárodnými štandardmi pre finančné výkazníctvo z osobitných dôvodov.

VÝCHODISKÁ PRE ZOSTAVENIE ÚČTOVNEJ ZÁVIERKY

Individuálna účtovná závierka (ďalej len „účtovná závierka“) bola vypracovaná podľa zásady nepretržitého trvania Spoločnosti, ktorá predpokladá realizáciu aktív a plnenie záväzkov počas bežnej činnosti Spoločnosti a neobsahuje žiadne úpravy, ktoré by mohli byť potrebné v prípade, že Spoločnosť nebude schopná pokračovať v nepretržitej činnosti.

Spoločnosť je súčasťou konsolidovaného celku ako konsolidujúca účtovná jednotka (poznámka 9). Po zostavení konsolidovanej účtovnej závierky je táto uložená v sídle Spoločnosti.

Účtovná závierka Spoločnosti za predchádzajúce účtovné obdobie bola schválená Správnou radou ŽSR, ktorá sa konala dňa 26. marca 2009 v Bratislave.

Účtovná závierka je vypracovaná na základe historických obstarávacích cien. V ďalšom texte sú uvedené základné účtovné zásady.

Zostavenie účtovnej závierky v súlade s IFRS si vyžaduje použitie odhadov a predpokladov, ktoré ovplyvňujú vykazované hodnoty majetku a záväzkov v účtovnej závierke a v poznámkach k účtovnej závierke. Hoci tieto odhady robí vedenie Spoločnosti podľa svojho najlepšieho poznania aktuálnych udalostí, skutočné výsledky sa v konečnom dôsledku môžu od týchto odhadov líšiť.

Účtovným obdobím je kalendárny rok.

MENA PREZENTÁCIE

V súlade s Národným plánom zavedenia eura v Slovenskej republike sa dňom 1. januára 2009 stala oficiálnou menou v Slovenskej republike mena euro. Vzhľadom k tomu sa k 1. januáru 2009 zmenila funkčná mena Spoločnosti zo slovenskej koruny na euro. Zmena funkčnej meny bola uskutočnená prospektívne a aktíva, záväzky a vlastné imanie boli konvertované na menu euro s použitím oficiálneho konverzného kurzu 1 € = 30,1260 SKK.

Na základe ekonomickej povahy zásadných udalostí a okolností bola mena euro (EUR) stanovená i za menu prezentácie Spoločnosti. Údaje za predchádzajúce účtovné obdobie sú pre účely tejto účtovnej závierky prepočítané zo slovenských korún na euro použitím konverzného kurzu.

TRANSAKCIE V CUDZEJ MENE

Transakcie v cudzích menách sú vykazované podľa IAS 21 a prepočítavajú sa na funkčnú menu Spoločnosti podľa výmenných kurzov určených a vyhlásených Európskou centrálnou bankou (ďalej len „ECB“) v deň predchádzajúci dňu uskutočnenia účtovného prípadu a v deň, ku ktorému sa zostavuje účtovná závierka. Pre účtovné prípady týkajúce sa obdobia po 1. 1. 2009 sa použije kurz NBS iba pre také cudzie meny, ku ktorým ECB kurz nevyhlasuje. V prípade, ak predchádzajúci deň pripadne na deň, kedy ECB kurz nevyhlasuje použije sa najbližší predchádzajúci deň, pre ktorý ECB kurz vyhlásila. Rozdiely v cudzej mene vyplývajúce z prepočtu sa vykazujú vo výkaze komplexného výsledku. Nepeňažné položky v cudzej mene sa ku koncu obdobia vykazovania neprepočítavajú a zostávajú vykázané v pôvodnej hodnote.

DLHODOBÝ HMOTNÝ A NEHMOTNÝ MAJETOK

Dlhodobý hmotný (ďalej len „DHM“) a nehmotný majetok (ďalej len „DNM“) okrem pozemkov a nedokončených investícií, ktoré sú účtované v obstarávacej cene alebo v administratívnej hodnote určenej štátom (ktorá však nepredstavuje trhovú hodnotu), je vykazovaný v obstarávacej cene po odpočítaní oprávok/amortizácie a akumulovaných strát zo zníženia hodnoty.

Počiatočná obstarávacia cena dlhodobého hmotného majetku zahŕňa nákupnú cenu vrátane dovozného cla a nevratných daní a všetky priamo pripočítateľné náklady spojené s uvede-

ŽELEZNICE SLOVENSKEJ REPUBLIKY

INDIVIDUÁLNA ÚČTOVNÁ ZÁVIERKA

ním majetku do prevádzkyschopného stavu a na miesto, na ktorom sa bude používať.

Nedokončené investície predstavujú dlhodobý hmotný majetok a vykazujú sa v obstarávacej cene. Táto zahŕňa náklady na dlhodobý hmotný majetok a iné priame náklady. Nedokončené investície sa neodpisujú, až kým príslušný majetok nie je pripravený na použitie.

Každá zložka dlhodobého nehmotného a hmotného majetku sa odpisuje rovnomerne počas očakávanej priemernej doby ekonomickej životnosti. Doby životnosti pre rôzne typy dlhodobého hmotného a nehmotného majetku sú nasledovné:

- | | |
|----------------------------|-------------------|
| ▪ budovy | 40 rokov |
| ▪ stavby | od 15 do 40 rokov |
| ▪ stroje a zariadenia | od 5 do 20 rokov |
| ▪ ostatný dlhodobý majetok | od 4 do 20 rokov |
| ▪ nehmotný majetok | od 3 do 25 rokov |

Pozemky a umelecké diela sa neodpisujú.

Doba životnosti a odpisové metódy sa preverujú minimálne raz ročne s cieľom zabezpečiť konzistentnosť metódy a doby odpisovania s očakávaným prínosom ekonomických úžitkov z dlhodobého majetku.

Pri dlhodobom hmotnom majetku a nehmotnom majetku sa posudzuje, či došlo k zníženiu hodnoty majetku, ak sa posúdenie na ročnej báze vyžaduje alebo ak udalosti alebo zmeny okolností indikujú, že účtovná hodnota majetku nie je návratná.

V prípade výskytu takýchto indikácií sa vypracuje odhad návratnej hodnoty daného majetku, aby sa určil rozsah prípadných strát zo zníženia jeho hodnoty. Ak návratnú hodnotu individuálnej položky nemožno určiť, Spoločnosť určí návratnú hodnotu jednotky vytvárajúcej peňažné prostriedky, ktorej daný majetok patrí. Návratná hodnota sa rovná reálnej hodnote zníženej o náklady na predaj alebo použiteľnej hodnote, podľa toho, ktorá je vyššia. Pri posudzovaní použiteľnej hodnoty sa diskontuje odhad budúcich peňažných tokov na ich súčasnú hodnotu pomocou diskontnej sadzby pred zdanením, ktorá vyjadruje aktuálne trhové posúdenie časovej hodnoty peňazí a riziká špecifické pre daný majetok.

Strata zo zníženia hodnoty majetku sa vykazuje vo výkaze komplexného výsledku vo výške, o ktorú účtovná hodnota majetku prevyšuje jeho realizačnú hodnotu, ktorou je buď čistá

predajná cena majetku, alebo jeho použiteľná hodnota, podľa toho, ktorá je vyššia.

V prípade, že sa Spoločnosť rozhodne zastaviť investičný projekt, alebo sa významne oddiali jeho plánované ukončenie, posúdi prípadné zníženie jeho hodnoty a podľa potreby zaúčtuje opravnú položku.

Výdavky, ktoré sa týkajú položiek dlhodobého majetku po jeho zaradení do používania, zvyšujú jeho účtovnú hodnotu iba v prípade, že Spoločnosť môže očakávať budúce ekonomické prínosy nad rámec jeho pôvodnej výkonnosti. Všetky ostatné výdavky sa účtujú ako opravy a údržba do nákladov obdobia, s ktorým vecne a časovo súvisia.

PRENAJATÝ MAJETOK

Majetok obstaraný formou finančného prenájmu, pri ktorom sa na Spoločnosť prenášajú v podstate všetky výhody a riziká charakteristické pre vlastníctvo prenájatého majetku, sa na začiatku nájomného vzťahu aktivuje v jeho reálnej hodnote alebo v súčasnej hodnote minimálnych lízingových splátok, podľa toho, ktorá z týchto dvoch hodnôt je nižšia. Každá lízingová splátka je rozdelená na finančnú zložku a splátku istiny tak, aby sa dosiahla konštantná úroková miera uplatnená na neuhradenú časť záväzku z prenájmu. Finančná zložka sa účtuje do nákladov. Aktivovaný prenájatý majetok sa odpisuje počas odhadovanej životnosti majetku. Počiatočné priame náklady spojené s uzatvorením zmluvy na finančný prenájom sú pripočítané k účtovnej hodnote prenájatého majetku a vykazované počas doby trvania prenájmu.

Prenájom, pri ktorom podstatnú časť rizík a výhod charakteristických pre vlastníctvo majetku znáša prenajímateľ, sa klasifikuje ako operatívny prenájom. Platby realizované za operatívny prenájom sa vykazujú ako náklad vo výkaze komplexného výsledku rovnomerne počas doby trvania prenájmu.

INVESTÍCIE DO NEHNUTEĽNOSTÍ

Investície do nehnuteľností, t. j. majetok určený na získanie nájomného resp. na kapitálové zhodnotenie, sa prvotne oceňujú v obstarávacej cene vrátane nákladov na transakciu. Po prvotnom vykázaní sa investície do nehnuteľností oceňujú v obstarávacej cene po odpočítaní kumulovaných oprávok a strát zo zníženia hodnoty.

ŽELEZNICE SLOVENSKEJ REPUBLIKY

INDIVIDUÁLNA ÚČTOVNÁ ZÁVIERKA

Investície do nehnuteľností – budovy – sa odpisujú rovnomerne počas očakávanej priemernej doby ekonomickej životnosti, ktorá je 40 rokov. Investície do nehnuteľností – pozemky – sa neodpisujú.

FINANČNÉ INVESTÍCIE

Podiely v dcérskych a pridružených spoločnostiach sa v individuálnej účtovnej závierke vykazujú v obstarávacej cene. Obstarávaciu cenu investície v dcérskej a pridruženej spoločnosti tvoria náklady súvisiace s obstaraním investície a predstavujú reálnu hodnotu zaplatenej ceny a priamo súvisiace transakčné náklady.

ZÁSoby

Zásoby sú ocenené v obstarávacej cene alebo v čistej realizovateľnej hodnote, podľa toho, ktorá je nižšia, po vytvorení opravnej položky na pomaly obrátkové a nepotrebné zásoby. Obstarávacia cena sa stanoví na základe metódy váženého priemeru.

KLASIFIKÁCIA A ODÚČTOVANIE FINANČNÝCH NÁSTROJOV

Finančné aktíva a finančné pasíva vykázané vo výkaze o finančnej situácii zahŕňajú peňažné prostriedky a peňažné ekvivalenty, pohľadávky a záväzky z obchodného styku a ostatné pohľadávky a záväzky, dlhodobé pohľadávky, úvery a pôžičky. Účtovné postupy pri vykazovaní a oceňovaní týchto položiek sú uvedené v príslušných účtovných postupoch v týchto poznámkach. Finančné nástroje sú klasifikované ako majetok, záväzky alebo vlastné imanie v súlade s obsahom zmluvnej dohody. Finančné nástroje sú započítané v prípade, že Spoločnosť má právne vynútiteľné právo ich kompenzovať a zamýšľa zároveň realizovať aktívum a vyrovnať záväzok alebo obe vzájomne započítať.

Odúčtovanie finančného nástroja sa uskutoční, ak Spoločnosť už nekontroluje zmluvné práva, ktoré zahŕňajú finančný nástroj, k čomu väčšinou dochádza, keď je daný nástroj predaný, alebo ak všetky peňažné toky, ktoré možno pripísať danému nástroju, sú prevedené na nezávislú tretiu osobu.

POHLADÁVKY Z OBCHODNÉHO STYKU

A OSTATNÉ POHLADÁVKY

Pohľadávky z obchodného styku sa vykazujú v nominálnej hodnote po zohľadnení opravnej položky (ďalej len „OP“) k nedobytným čiastkam. Ak časová hodnota peňazí je významná, pohľadávky sa oceňujú v amortizovanej cene použitím metódy

efektívnej úrokovej sadzby. Opravná položka sa účtuje do výkazu komplexného výsledku, ak existuje objektívny predpoklad (napr. pravdepodobnosť nesolventnosti alebo významné finančné ťažkosti dlžníka), že Spoločnosť nebude schopná zinkasovať všetky dlžné čiastky v súlade s pôvodnými podmienkami faktúry. Znehodnotenú dlžnú čiastku sú odpísané, ak sa považujú za nevyhnutiteľné.

PENIAZE A PEŇAŽNÉ EKUIVALENTY

Peniaze a peňažné ekvivalenty tvoria peňažné prostriedky v banke a v pokladnici a krátkodobé vklady so splatnosťou do troch mesiacov od dátumu obstarania, pri ktorých existuje len nepatrné riziko, že dôjde k zmene ich hodnoty.

Pre účely výkazu o peňažných tokoch sú súčasťou peňazí a peňažných ekvivalentov nesplatené kontokorentné úvery. Prehľad peňažných tokov je vykázaný v súlade s IAS 7. Na vykávanie prevádzkových činností bola použitá nepriama metóda.

ZÁKLADNÉ IMANIE

Základné imanie predstavuje investíciu štátu do Spoločnosti, a to vo forme peňažných prostriedkov a vkladov majetku.

KAPITÁLOVÉ FONDY

Kapitálové fondy zahŕňajú vklady kapitálu, ktoré nezvyšujú základné imanie Spoločnosti. Štát neustále skúma právny nárok na pozemky spravované Spoločnosťou a ich hodnotu, na základe čoho periodicky vkladá do Spoločnosti ďalší majetok a koriguje stanovené administratívne hodnoty.

ZÁKONNÝ REZERVNÝ FOND

Zákonný rezervný fond sa tvorí v zmysle § 15 zákona č. 258/1993 Z. z. o Železnicách Slovenskej republiky v zn. a dopĺňa sa sumou vo výške minimálne 5 % zo zisku, a to až do výšky 5 % z hodnoty majetku, s ktorým majú ŽSR právo hospodárenia, okrem hodnoty železničnej dopravnej cesty.

ÚVERY A PÔŽIČKY

Všetky úvery a pôžičky sú najskôr účtované v obstarávacej cene, ktorá predstavuje reálnu hodnotu prijatého protiplnenia po odpočítaní nákladov na získanie pôžičky.

Po prvom zaúčtovaní sú všetky úvery a pôžičky následne oceňované v amortizovanej hodnote s použitím metódy efektívnej úrokovej sadzby.

ŽELEZNICE SLOVENSKEJ REPUBLIKY

INDIVIDUÁLNA ÚČTOVNÁ ZÁVIERKA

ZÁVÄZKY Z OBCHODNÉHO STYKU A OSTATNÉ ZÁVÄZKY

Závazky sa oceňujú pri ich vzniku menovitou hodnotou a pri ich prevzatí obstarávacou cenou. Následne sú ocenené v amortizovaných nákladoch.

ŠTÁTNE DOTÁCIE A DOTÁCIE EU

Štátne dotácie a dotácie EU sa nevykazujú, pokiaľ neexistuje primerané uistenie, že Spoločnosť bude konať v súlade s podmienkami, ktoré sa na ňu vzťahujú, a že Spoločnosť tieto dotácie obdrží. Ak sa dotácia vzťahuje na úhradu nákladov, vykazuje sa ako výnos počas doby potrebnej na systematické kompenzovanie dotácie s nákladmi, na ktorých úhradu je dotácia určená. Ak sa dotácia vzťahuje na obstaranie dlhodobého majetku, reálna hodnota dotácie sa účtuje do výnosov budúcich období a rovnomerne sa zúčtováva do výkazu komplexného výsledku počas odhadovanej životnosti príslušného majetku.

REZERVY

Rezervy sú vykázané vtedy, ak má Spoločnosť súčasnú zákonnú, zmluvnú alebo mimozmluvnú povinnosť v dôsledku minulej udalosti, vyrovnaním ktorej sa očakáva pravdepodobný úbytok podnikových zdrojov predstavujúcich ekonomické úžitky, pričom výšku uvedenej povinnosti možno spoľahlivo odhadnúť. Rezervy sa prehodnocujú ku každému koncu obdobia vykazovania a ich výška sa upravuje tak, aby odrážala aktuálny najlepší odhad. Výška rezervy predstavuje súčasnú hodnotu výdavkov, ktoré zohľadňujú existujúce riziká a ktoré bude pravdepodobne treba vynaložiť na vyrovnanie daného záväzku. Tieto výdavky sú stanovené použitím odhadovanej bezrizikovej úrokovej sadzby ako diskontnej sadzby. Tam, kde sa používa diskontovanie, účtovná hodnota rezervy sa zvyšuje v každom období, aby sa zohľadnilo znižovanie diskontu z časového hľadiska. Tento nárast je zúčtovaný ako úrokový náklad.

REZERVA NA ZAMESTNANECKÉ POŽITKY

Spoločnosť má dlhodobý program zamestnaneckých požitkov pozostávajúcich z jednorazového príspevku pri odchode do dôchodku, odmeny pri odchode do invalidného dôchodku, vyrovnávacieho príplatku a odmeny pri životných a pracovných jubileách. Hodnota požitkov je vyplácaná v závislosti od dosiahnutého veku a odpracovaných rokov. Na tieto požitky neboli vytvorené samostatné finančné zdroje. Náklady na zamestnanecké požitky sú stanovené prírastkovou poistno-mate-

matickou metódou, tzv. „Projected Unit Credit Method“. Podľa tejto metódy sa náklady na poskytovanie požitkov účtujú do výkazu komplexného výsledku tak, aby pravidelne sa opakujúce náklady boli rozložené na dobu trvania pracovného pomeru. Závazky z poskytovania požitkov sú ocenené v súčasnej hodnote predpokladaných budúcich peňažných tokov. Všetky poistno-matematické zisky a straty sa vykazujú vo výkaze komplexného výsledku.

REZERVA NA ENVIRONMENTÁLNE ZÁVÄZKY

Rezerva na environmentálne záväzky sa tvorí vtedy, keď je vznik nákladov na vyčistenie životného prostredia pravdepodobný a tieto sa dajú spoľahlivo odhadnúť. Výška vykazanej rezervy je najlepším odhadom potrebných výdavkov budúcich období.

REZERVA NA SÚDNE SPORY

Rezerva na súdne spory sa tvorí, ak Spoločnosť žaluje iný subjekt v súdnom, správnom alebo inom konaní o zaplatení určitej konkrétnej sumy, pričom ukončenie súdneho sporu v neprospech Spoločnosti je viac ako pravdepodobné.

VYKAZOVANIE VÝNOSOV

Výnosy sa oceňujú v reálnej hodnote získanej alebo vymožiteľnej protihodnoty. Od výnosov sa odpočítavajú predpokladané rabaty a ostatné podobné zľavy. Výnosy sú účtované v prípade, keď je pravdepodobné, že ekonomický prínos spojený s transakciou bude plynúť do Spoločnosti a ich výšku je možné spoľahlivo určiť. Pred zaúčtovaním výnosu sa musia splniť aj nasledujúce špecifické kritériá pre vykazovanie:

POPLATKY ZA POUŽITIE TRATÍ

Výnos z poplatkov za poskytnutie tratí sa účtuje v čase použitia tratí zákazníkmi Spoločnosti. Samostatne sa sledujú výnosy za osobnú a nákladnú dopravu.

POSKYTNUTIE SLUŽIEB

Výnosy z poskytovania služieb sa vykazujú pomerne k stupňu dokončenia transakcie ku koncu obdobia vykazovania.

VÝNOSY Z PRENÁJMU

Výnosy z prenájmu sa vykazujú rovnomerne počas doby prenájmu.

ŽELEZNICE SLOVENSKEJ REPUBLIKY

INDIVIDUÁLNA ÚČTOVNÁ ZÁVIERKA

NÁKLADY NA ÚVERY A PŮŽIČKY

Nákladové úroky sú bežne účtované do nákladov príslušného obdobia. Dňom 1. 1. 2009 sa náklady na prijaté úvery a pôžičky, ktoré sú priamo priraditeľné obstaraniu, zhotoveniu alebo výrobe kvalifikovateľného aktíva, aktivujú, t. z. stávajú sa súčasťou obstarávacej ceny majetku, a to až do času, keď sú skončené všetky činnosti nevyhnutné na prípravu aktíva na jeho zamýšľané použitie alebo predaj (do času uvedenia do užívania). Aktivácia nákladov je viazaná na splnenie podmienok (začiatok realizácie stavby a poskytnutie úveru je po 1. 1. 2009).

DAŇ Z PRÍJMOV

Daň z príjmov zahŕňa splatnú a odloženú daň.

Splatná daň z príjmov sa vypočíta z účtovného zisku v zmysle platných slovenských predpisov vo výške 19 % po úprave niektorých položiek na daňové účely.

Odložená daň z príjmu sa účtuje použitím súvahovej metódy pri všetkých dočasných rozdieloch zistených k dátumu vypracovania výkazu o finančnej situácii medzi daňovým základom

aktív a pasív a ich účtovnou hodnotou na účely finančného výkazníctva.

Odložená daňová povinnosť sa účtuje pri všetkých zdaniteľných dočasných rozdieloch. Odložené daňové pohľadávky sa účtujú pri všetkých odpočítateľných dočasných rozdieloch, prenose nevyužitých daňových pohľadávok a nevyužitých daňových stratách do budúcich období v rozsahu, v ktorom je pravdepodobné, že zdaniteľný zisk umožní tieto odpočítateľné dočasné rozdiely, prenesené nevyužitú daňovú pohľadávku a nevyužitú daňovú stratu využiť.

Previerka účtovnej hodnoty odložených daňových pohľadávok sa robí pri každom dátume vypracovania výkazu o finančnej situácii a ich účtovná hodnota sa zníži do takej miery, keď už nie je pravdepodobné, že zdaniteľný zisk bude stačiť na využitie celej odloženej daňovej pohľadávky alebo jej časti.

Odložené daňové pohľadávky a záväzky sú oceňované daňovými sadzbami, ktoré boli uzákonené k dátumu vypracovania výkazu o finančnej situácii.



ŽELEZNICE SLOVENSKEJ REPUBLIKY

INDIVIDUÁLNA ÚČTOVNÁ ZÁVIERKA

3 VÝZNAMNÉ ÚČTOVNÉ POSÚDENIA A ODHADY

DÔLEŽITÉ POSÚDENIA PRI UPLATŇOVANÍ ÚČTOVNÝCH ZÁSAD

Pri uplatňovaní účtovných zásad uvedенých vyššie vedenie Spoločnosti urobilo určité závery s významným dopadom na čiastky vykázané v účtovnej závierke (okrem tých, ktoré podliehajú odhadom spomenutým nižšie). Podrobnejší popis takýchto posúdení je uvedený v príslušných poznámkach, avšak najdôležitejšie z nich zahŕňajú:

REZERVY NA ENVIRONMENTÁLNE ZÁŤAŽE

Legislatívne predpisy týkajúce sa ochrany životného prostredia neupresňujú rozsah potrebných sanačných prác ani typ technológie, ktorá má byť použitá. Vedenie Spoločnosti sa pri účtovaní rezervy na environmentálne záväzky spolieha na skúsenosti z minulosti a interpretáciu príslušnej legislatívy. Spoločnosť vypracovala odborný odhad, ktorý zodpovedá budúcim nákladom na odstránenie ekologickej záťaže, najmä kontaminácie pôdy a podzemných vôd a to hlavne v najvýznamnejších lokalitách z pohľadu ekologického zaťaženia, ako sú Čierna nad Tisou a Bratislava-Východné (poznámka 18).

REZERVA NA SÚDNE SPORY

Spoločnosť je účastníkom viacerých súdnych sporov týkajúcich sa porušenia zmluvných podmienok. Vedenie Spoločnosti sa pri zhodnotení predpokladaných výsledkov súdnych sporov spolieha na vlastný úsudok (poznámka 18).

ZDROJE NEISTOTY PRI ODHADOCH

Zostavenie účtovnej závierky v súlade s IFRS si vyžaduje použitie odhadov a predpokladov, ktoré majú dopad na sumy vykazované v účtovnej závierke a v poznámkach k účtovnej závierke. Hoci tieto odhady sú založené na najlepšom poznaní aktuálnych udalostí a postupov, skutočné výsledky sa môžu od týchto odhadov líšiť. Podrobnejší popis odhadov je uvedený v príslušných poznámkach, avšak najvýznamnejšie odhady zahŕňajú:

VYČÍSLENIE A NAČASOVANIE

ENVIRONMENTÁLNYCH ZÁVÄZKOV

Vedenie Spoločnosti uskutočňuje odhady budúcich peňažných tokov súvisiacich s environmentálnymi záväzkami pomocou porovnávania cien, použitím analógií s podobnými aktivitami v minulosti a inými odhadmi. Načasovanie týchto peňažných tokov zároveň odzrkadľuje súčasné zhodnotenie priorit vedením, technologické zabezpečenie a neodkladnosť plnenia takýchto povinností.

POISTNO-MATEMATICKÉ ODHADY PRI KALKULÁCI

REZERV NA ZAMESTNANECKÉ POŽITKY

Náklady na penzijný program so stanovenými požitkami sú určené poistno-matematickými výpočtami. Tieto výpočty obsahujú odhady diskontných sadzieb, budúceho rastu miezd, úmrtnosti alebo fluktuácie. Vzhľadom na dlhodobú povahu takýchto programov podliehajú takéto odhady veľkej miere neistoty (poznámka 19).

ŽELEZNICE SLOVENSKEJ REPUBLIKY INDIVIDUÁLNA ÚČTOVNÁ ZÁVIERKA

4 NOVÉ ÚČTOVNÉ ŠTANDARDY A INTERPRETÁCIE

V roku 2009 Spoločnosť uplatnila všetky nové a revidované štandardy, ktoré boli účinné ku dňu účtovnej závierky.

Spoločnosť neaplikovala pri zostavení účtovnej závierky žiaden zo štandardov vydaných po 31. 12. 2009:

- novela IFRIC 9, Prehodnotenie vnorených derivátov, účinná pre účtovné obdobia začínajúce sa po 1. júli 2009
- novela IAS 39, Finančné nástroje: Účtovanie a oceňovanie, účinná pre účtovné obdobia začínajúce sa po 1. júli 2009
- IFRIC 17, Nepeňažné dividendy pre majiteľov akcií a obchodných podielov, účinný pre účtovné obdobia začínajúce sa po 1. júli 2009
- IFRIC 18, Prevod majetku od zákazníkov, účinný pre prevody začínajúce sa po 1. júli 2009
- novela IAS 27, Konsolidovaná a individuálna účtovná závierka, novela z januára 2008, účinná pre ročné obdobia začínajúce sa po 1. júli 2009 alebo neskôr
- novela IFRS 3, Podnikové kombinácie, účinná pre podnikové kombinácie, ktorých dátum obstarania je po 1. júli 2009
- novela IAS 39, Finančné nástroje: Vykazovanie a oceňovanie, účinná s retrospektívnou aplikáciou pre účtovné obdobia začínajúce sa po 1. júli 2009
- novela IFRS 1, Prvá aplikácia Medzinárodných účtovných štandardov finančného výkazníctva, účinná od 1. januára 2010 alebo neskôr
- novela IFRS 2, Platba na základe podielov, účinná od 1. januára 2010 alebo neskôr
- novela IAS 24, Zverejňovanie o spriaznených osobách, účinná od 1. januára 2011 alebo neskôr
- novela IAS 32, Finančné nástroje: Prezentácia, účinná od 1. februára 2010 alebo neskôr

Tieto novely ešte neboli schválené Európskou úniou:

- IFRS 9, Finančné nástroje, vydaný v novembri 2009
- novela IFRIC 14 a novela IAS 19
- IFRIC 19, Vyrovnanie finančného záväzku nástrojmi vlastného imania



ŽELEZNICE SLOVENSKEJ REPUBLIKY

INDIVIDUÁLNA ÚČTOVNÁ ZÁVIERKA

5 RIADENIE FINANČNÝCH RIZÍK

FAKTORY FINANČNÉHO RIZIKA

Spoločnosť je vystavená pri svojej činnosti týmto finančným rizikám:

- kreditné riziko
- riziko likvidity
- trhové riziko, ktoré zahŕňa:
 - úrokové riziko
 - menové riziko
 - cenové riziko

KREDITNÉ RIZIKO

Kreditné riziko vzniká v súvislosti s peňažnými prostriedkami a peňažnými ekvivalentmi a vkladmi v bankách a finančných inštitúciách, obchodom s odberateľmi vrátane nesplatených pohľadávok. Úverové riziko spojené s likvidnými prostriedkami je obmedzené, pretože zmluvnými stranami sú banky s vysokým ratingom, ktorý im pridelili medzinárodné ratingové agentúry.

Kreditné riziko Spoločnosti sa týka najmä pohľadávok z obchodného styku. Maximálne riziko nesplatenia predstavuje účtovná hodnota každého finančného aktíva, vykázaná vo výkaze o finančnej situácii, znížená o opravnú položku.

Spoločnosť (ako je uvedené ďalej) je vystavená významnému

kreditnému riziku individuálneho zmluvného partnera, keďže 69,20 % pohľadávok z obchodného styku k 31. decembru 2009 je voči dvom najvýznamnejším odberateľom – Železničná spoločnosť Cargo Slovakia, a. s. Bratislava a Železničná spoločnosť Slovensko, a. s. Bratislava.

RIZIKO LIKVIDITY

Spoločnosť na riadenie rizika likvidity nemá vytvorené oficiálne zásady okrem sledovania vývoja plánovaných a skutočných peňažných tokov. V prípade hrozby zníženia likvidity, resp. nedostatku finančných zdrojov Spoločnosť má k dispozícii prevádzkové krátkodobé úvery. V dôsledku pretrvávajúcej finančnej krízy má najväčší odberateľ Spoločnosti Železničná spoločnosť Cargo Slovakia, a. s. znížené výkony, čo má za následok výpadok finančných zdrojov, ktoré má Spoločnosť možnosť pokrývať prevádzkovými krátkodobými úvermi (poznámka 34). Spoločnosť má k 31. decembru 2009 k dispozícii 51 277 tis. EUR vo forme nevyčerpaných kontokorentných úverov.

Nasledujúca tabuľka znázorňuje zostávajúce zmluvné lehoty splatnosti pre finančné záväzky Spoločnosti:

	Úvery a pôžičky		Záväzky	
	31. decembra	31. decembra	31. decembra	31. decembra
	2009	2008	2009	2008
Na požiadanie	0	0	0	0
Do 1 mesiaca	46	2	34 826	75 860
Od 1 do 3 mesiacov	912	0	19 889	5 562
Od 3 do 12 mesiacov	1 032	2 398	34 378	46 490
Od 1 do 5 rokov	270 872	161 260	97 557	94 100
Nad 5 rokov	0	0	0	0
Celkom	272 862	163 660	186 650	222 012

ŽELEZNICE SLOVENSKEJ REPUBLIKY

INDIVIDUÁLNA ÚČTOVNÁ ZÁVIERKA

TRHOVÉ RIZIKO

ÚROKOVÉ RIZIKO

Keďže Spoločnosť nemá významné úročené aktíva, zisky ani peňažné toky z prevádzkovej činnosti, nie je podstatne ovplyvnená zmenami trhových úrokových sadzieb.

Spoločnosť je vystavená riziku úrokovej sadzby v dôsledku dlhodobých úverov a pôžičiek. Pôžičky s pohyblivou úrokovou sadzbou vystavujú Spoločnosť riziku variability peňažných tokov.

V súčasnosti všetky bankové úvery, ktoré Spoločnosť čerpá sú s pohyblivou úrokovou sadzbou, zatiaľ čo záväzky z finančného prenájmu a návratná finančná výpomoc majú stanovenú pevnú úrokovú mieru. Spoločnosť nevyužíva derivátové finančné nástroje na zaistenie úrokových rizík. V dôsledku finančnej krízy niektoré banky prehodnocujú úrokové marže súčasných uzavretých úverových zmlúv so svojimi zmluvnými partnermi, avšak Spoločnosť sa zatiaľ s týmto rizikom, alebo požiadavkou nestretla (pozn.: V priebehu roka 2009 zaznamenal 6 M EURIBOR pokles o 1,977 %, čo bolo spôsobené celosvetovou hospodárskou krízou a s tým spojenou nestabilitou finančných trhov.) V prípade potreby uzatvorenia nových finančných obchodov je vysoký predpoklad navýšenia úrokových marží nad úroveň doposiaľ získavaného financovania Spoločnosti.

ANALÝZA CITLIVOSTI NA ÚROKOVÉ RIZIKO

Predpoklad citlivosti na úrokové riziko pri 6-mesačnom EURI-BORE na existujúce investičné úvery, pričom všetky ostatné parametre sú konštantné:

Zvýšenie (zníženie) úrokovej miery v %

+2,00 %

-0,33 %

Dopad na zisk pred zdanením za ročné obdobie v tis. EUR

-2 056,50

+338,30

Predpoklad citlivosti na úrokové riziko pri 3-mesačnom EURI-BORE na existujúci investičný úver, pričom všetky ostatné parametre sú konštantné:

Zvýšenie (zníženie) úrokovej miery v %

+1,52 %

-0,59 %

Dopad na zisk pred zdanením za ročné obdobie v tis. EUR

-334,30

+129,70

MENOVÉ RIZIKO

Spoločnosť nemá žiadne úverové obchody v inej mene ako v EUR, menové riziko v tomto prípade neexistuje. Finančné transakcie v inej mene ako EUR sú v zanedbateľnej výške, takže menové riziko je minimálne.

CENOVÉ RIZIKO

Spoločnosť vzhľadom na charakter činnosti a druhy finančných nástrojov, ktoré má v držbe, nie je vystavená významnému cenovému riziku.

RIADENIE KAPITÁLOVÉHO RIZIKA

Cieľom Spoločnosti pri riadení kapitálového rizika je zabezpečiť schopnosť Spoločnosti pokračovať vo svojich činnostiach a udržať primeranú štruktúru kapitálu pri znížení nákladov.

Ukazovateľ úverovej zaťaženia na konci roka:

	31. decembra 2009	31. decembra 2008
Dlh	272 862	163 660
Peniaze a peňažné ekvivalenty	81 239	46 299
Čistý dlh	191 623	117 361
Vlastné imanie	1 445 561	1 523 852
Pomer čistého dlhu k vlastnému imaniu	13,26 %	7,70 %

Podiel čistých dlhov na celkovom kapitáli vzrástol o 5,56 %, tento nárast vznikol z dôvodu čerpania úverov.

ŽELEZNICE SLOVENSKEJ REPUBLIKY

INDIVIDUÁLNA ÚČTOVNÁ ZÁVIERKA

6 DLHODOBÝ HMOTNÝ MAJETOK

	<i>Pozemky a stavby</i>	<i>Stroje, prístroje, zariadenia a ostatné aktíva</i>	<i>Obstaranie DHM</i>	<i>Celkom</i>
Obstarávacia cena				
K 1. januára 2008	2 858 492	527 844	775 882	4 162 218
Prírastky	9 376	8 145	224 694	242 215
Úbytky	-21 242	-25 674	-17 678	-64 594
Presuny	173 144	105 335	-278 479	0
Preradenie do investícií do nehnuteľností (pozn. 7)	-2 889	0	0	-2 889
Preradenie z investícií do nehnuteľností (pozn. 7)	42 819	0	0	42 819
K 31. decembru 2008	3 059 700	615 650	704 419	4 379 769
Oprávky/zníženie hodnoty				
K 1. januára 2008	1 360 583	409 731	46 254	1 816 568
Prírastky	103 674	48 983	18 391	171 048
Úbytky	-12 980	-24 872	-13 449	-51 301
Presuny	4 612	112	0	4 724
K 31. decembru 2008	1 455 889	433 954	51 196	1 941 039
Zostatková hodnota				
K 1. januára 2008	1 497 909	118 113	729 628	2 345 650
K 31. decembru 2008	1 603 811	181 696	653 223	2 438 730
Obstarávacia cena				
K 1. januára 2009	3 059 700	615 650	704 419	4 379 769
Prírastky	22 382	1 543	285 777	309 702
Úbytky	-28 389	-22 607	-109 908	-160 904
Presuny	341 835	130 123	-471 958	0
Preradenie do investícií do nehnuteľností (pozn. 7)	-449	0	0	-449
Preradenie z investícií do nehnuteľností (pozn. 7)	3 465	0	0	3 465
K 31. decembru 2009	3 398 544	724 709	408 330	4 531 583
Oprávky/zníženie hodnoty				
K 1. januára 2009	1 455 889	433 954	51 196	1 941 039
Prírastky	77 612	38 362	12 401	128 375
Úbytky	-20 532	-22 220	-8 716	-51 468
Presuny	10 107	14 806	0	24 913
K 31. decembru 2009	1 523 076	464 902	54 881	2 042 859
Zostatková hodnota				
K 1. januára 2009	1 603 811	181 696	653 223	2 438 730
K 31. decembru 2009	1 875 468	259 807	353 449	2 488 724

ŽELEZNICE SLOVENSKEJ REPUBLIKY

INDIVIDUÁLNA ÚČTOVNÁ ZÁVIERKA

Spoločnosť spravuje pozemky, ktoré sú stále predmetom rozhodnutia o nárokoch na vlastnícke právo a ktorých administratívna hodnota priznaná štátom predstavuje 90 557 tis. EUR (k 31. decembru 2008: 98 607 tis. EUR) a ktoré nie sú vykázané vo výkaze o finančnej situácii. Spoločnosť sa aktívne zaoberá riešením týchto nárokov a počas roka 2009 bolo vlastnícke právo na pozemky s administratívnou hodnotou 5 557 tis. EUR prevedené na Spoločnosť a aktivované vo výkaze o finančnej situácii (k 31. decembru 2008: 11 049 tis. EUR). Okrem toho administratívne hodnoty priznané pozemkom a vykázané vo výkaze o finančnej situácii Spoločnosti boli upravené o čiastku 7 028 tis. EUR (k 31. decembru 2008: 239 tis. EUR). Tieto úpravy sú účtované priamo do kapitálových fondov vo vlastnom imaní.

Závazky Spoločnosti z finančných prenájmov (poznámka 16) sú zabezpečené vlastníckym právom prenajímateľov na prenajatý majetok s účtovnou hodnotou 5 111 tis. EUR (k 31. decembru 2008: 6 786 tis. EUR).

Brutto účtovná hodnota všetkých plne odpísaných nehnuteľností, strojov a zariadení, ktoré Spoločnosť ešte používa je 1 002 266 tis. EUR (k 31. decembru 2008: 920 381 tis. EUR). Majetok, ktorý je dočasne nevyužívaný, je v obstarávacej cene 22 669 tis. EUR (k 31. decembru 2008: 23 090 tis. EUR) a v účtovnej hodnote 12 389 tis. EUR (k 31. decembru 2008: 12 936 tis. EUR).

Spoločnosť posúdila reálnosť ocenenia majetku a záväzkov ku dňu 31. 12. 2009. Na základe zistených skutočností o reálnosti ocenenia majetku, ktoré indikovali zníženie hodnoty majetku, bola zistená spätne získateľná hodnota. Spätne získateľná suma (vyššia suma spomedzi reálnej hodnoty majetku po odpočítaní nákladov za predaj a hodnotou z používania majetku) bola pri jednotlivom majetku stanovená buď znaleckým posudkom, alebo odhadom. Po vyčíslení bola spätne získateľná suma nižšia ako účtovná (zostatková) hodnota. V súlade s IAS 36 – Zníženie hodnoty majetku Spoločnosť z tohto titulu zaúčtovala k 31. 12. 2009 opravnú položku k DHM v hodnote 634 tis. EUR.

Zrušenie straty z poklesu hodnoty majetku v súvislosti s prehodnotením tvorby opravných položiek za rok 2009 je v hodnote 782 tis. EUR.

Poistenie majetku ŽSR (nehnuteľný majetok, súbor hnuiteľného majetku) je uzatvorené na rôzne druhy poistenia a zároveň na rôzne poistenie sumy (maximálny ročný limit plnenia je 33 194 tis. EUR pri živelných rizikách okrem povodne a záplav).



ŽELEZNICE SLOVENSKEJ REPUBLIKY INDIVIDUÁLNA ÚČTOVNÁ ZÁVIERKA

7 INVESTÍCIE DO NEHNUTELNOSTÍ

Hodnota majetku určeného na získanie nájomného (investície do nehnuteľností) je k 31. decembru 2009 v odpisovanej sume 56 303 tis. EUR (k 31. decembru 2008: 60 136 tis. EUR)

	Rok 2009	Rok 2008
Obstarávacia cena		
K 1. januáru	60 136	100 113
Prírastky	0	0
Úbytky	-817	-47
Preradenie z dlhodobého hmotného majetku (pozn. 6)	449	2 889
Preradenie do dlhodobého hmotného majetku (pozn. 6)	-3 465	-42 819
K 31. decembru	56 303	60 136

Reálna hodnota investícií do nehnuteľností k 31. decembru 2009 je v hodnote 50 967 tis. EUR. Reálna hodnota investícií do nehnuteľností bola stanovená pre jednotlivé majetkové položky zjednodušenými výpočtovými postupmi s využitím výnosovej metódy a vzťahov pre výpočet tzv. večnej renty, s využitím informácií o dosahovanom hrubom ročnom výnose z reálnych a platných nájomných zmlúv a so stanovením úrokovej sadz-

a v účtovnej hodnote 40 614 tis. EUR (k 31. decembru 2008: 43 466 tis. EUR).

	Rok 2009	Rok 2008
Oprávky/zníženie hodnoty		
K 1. januáru	16 670	51 490
Prírastky	1 584	6 121
Úbytky	-331	-23
Presuny	-2 234	-40 918
K 31. decembru	15 689	16 670
Účtovná hodnota		
K 1. januáru	43 466	48 623
K 31. decembru	40 614	43 466

by s využitím tzv. Fischerových vzorcov na podklade aktuálnej základnej úrokovej sadzby ECB (ktoré zohľadňujú úroveň aktuálnej základnej/diskontnej sadzby, úroveň ročných úrokov komerčných bánk, úroveň inflácie i riziko lokality a druhu majetku určeného na prenájom). Náklady súvisiace s investíciami do nehnuteľností predstavujú hodnotu 1 584 tis. EUR (k 31. decembru 2008: 6 121 tis. EUR).



ŽELEZNICE SLOVENSKEJ REPUBLIKY

INDIVIDUÁLNA ÚČTOVNÁ ZÁVIERKA

8 DLHODOBÝ NEHMOTNÝ MAJETOK

	Aktivované náklady na vývoj	Software	Obstaranie DNM	Celkom
Obstarávacia cena				
K 1. januáru 2008	94	33 975	2 347	36 416
Prírastky	0	8	505	513
Úbytky	-149	-16 643	-184	-16 976
Presuny	149	1 988	-2 137	0
K 31. decembru 2008	94	19 328	531	19 953
Oprávky/zníženie hodnoty				
K 1. januáru 2008	84	31 554	223	31 861
Prírastky	159	1 862	0	2 021
Úbytky	-149	-16 643	-201	-16 993
Presuny	0	0	0	0
K 31. decembru 2008	94	16 773	22	16 889
Zostatková hodnota				
K 1. januáru 2008	10	2 421	2 124	4 555
K 31. decembru 2008	0	2 555	509	3 064
Obstarávacia cena				
K 1. januáru 2009	94	19 328	531	19 953
Prírastky	0	0	7	7
Úbytky	0	-4 975	-95	-5 070
Presuny	2	389	-391	0
K 31. decembru 2009	96	14 742	52	14 890
Oprávky/zníženie hodnoty				
K 1. januáru 2009	94	16 773	22	16 889
Prírastky	0	1 566	0	1 566
Úbytky	0	-4 975	0	-4 975
Presuny	0	0	0	0
K 31. decembru 2009	94	13 364	22	13 480
Zostatková hodnota				
K 1. januáru 2009	0	2 555	509	3 064
K 31. decembru 2009	2	1 378	30	1 410

Spoločnosť neeviduje dlhodobý nehmotný majetok s neurčitou dobou použiteľnosti. Doby použiteľnosti dlhodobého nehmotného majetku sú pri každom DNM určité, sú stanovené podľa

skutočnej doby použiteľnosti a sú pre rôzne typy dlhodobého nehmotného majetku v rozmedzí od 3 do 25 rokov.

ŽELEZNICE SLOVENSKEJ REPUBLIKY

INDIVIDUÁLNA ÚČTOVNÁ ZÁVIERKA

9 FINANČNÉ INVESTÍCIE

	Dcérske spoločnosti	Pridružené spoločnosti	Ostatné investície	Celkom 2009	Celkom 2008
Počiatkový stav k 1. 1.	1 009	721	156	1 886	1 925
Prírastky	0	1 525	0	1 525	0
Úbytky	0	0	1	1	39
Konečný stav k 31. 12.	1 009	2 246	155	3 410	1 886

ŠTRUKTÚRA MAJETKOVÝCH ÚČASTÍ SPOLOČNOSTI V DCÉRSKYCH A PRIDRUŽENÝCH SPOLOČNOSTIACH K 31. DECEMBRU 2009 JE NASLEDOVNÁ:

Obchodné meno a sídlo	Výška vlastného imania	Výsledok hospodárenia	Krajina registrácie	Majetková účasť v %	Základná činnosť
Stabilita, d. d. s., a. s. Košice (poznámka 34)	3 788	718	Slovensko	55,26	správa doplnkových dôchodkových fondov
ŽPSV, a. s. Čaňa	6 386	469	Slovensko	41,06	výroba betónových výrobkov, prefabrikátov a konštrukcií na stavebné účely
Breitspur Planugs GmbH, Viedeň*	6008	-92	Rakúsko	25,00	plánovanie pokračovania žel. infraštruktúry rozchodu 1520 mm od hraníc s Ukrajinou cez územie Slovenska do Rakúska a na jeho území
Martinská mechatronická, a. s. Bratislava	**	**	Slovensko	20,00	výroba železničných a električkových lokomotív

* Do času zostavenia individuálnej účtovnej závierky nie sú údaje ešte schvalené.

** Spoločnosť nepredložila účtovné výkazy.

ŽELEZNICE SLOVENSKEJ REPUBLIKY

INDIVIDUÁLNA ÚČTOVNÁ ZÁVIERKA

10 DLHODOBÉ POHLADÁVKY

	31. decembra 2009	31. decembra 2008
Dlhodobé pohľadávky z obchodného styku a poskytnuté preddavky na DHM	360	1 507
Pohľadávky za predaj bytov netto	1 366	1 533
Ostatné dlhodobé pohľadávky	13	15
Opravné položky	-28	-151
Dlhodobé pohľadávky celkom	1 711	2 904

11 ZÁSoby

	31. decembra 2009	31. decembra 2008
Zásoby v obstarávacej cene	29 776	34 768
Opravné položky	-9 586	-9 433
Zásoby celkom	20 190	25 335

Spoločnosť vytvorila opravné položky k pomaly obrátkovým zásobám a aj na základe porovnania ocenenia v účtovníctve k 31. 12. 2009 s čistou realizovateľnou hodnotou.

12 KRÁTKODOBÉ POHLADÁVKY Z OBCHODNÉHO STYKU

	31. decembra 2009	31. decembra 2008
Pohľadávky z obchodného styku	47 513	44 010
Poskytnuté preddavky	253	563
Ostatné pohľadávky z obchodného styku	3 036	3 799
Opravné položky	-14 779	-19 274
Krátkodobé pohľadávky celkom	36 023	29 098

VÝVOJ OPRAVNEJ POLOŽKY K POHLADÁVKAM Z OBCHODNÉHO STYKU:

	Opravné položky ku krátkodobým pohľadávkam	Z toho: OP k pohľadávkam voči dlžníkom v konkurze
Stav k 31. 12. 2008	19 274	1 667
Tvorba	1 909	489
Zúčtovanie z dôvodu odpisu pohľadávky	2 140	356
Zúčtovanie z dôvodu úplného alebo čiastočného uhradenia	4 264	13
Stav k 31. 12. 2009	14 779	1 787

Opravné položky sú tvorené na základe časového rastra pohľadávok po lehote splatnosti a k nim určených percent. Spoločnosť prehodnotila opravnú položku k pohľadávke voči Železnič-

nej spoločnosti Cargo Slovakia, a. s., vymáhanej súdnou cestou, z dôvodu očakávanej úspešnosti ŽSR.

ŽELEZNICE SLOVENSKEJ REPUBLIKY

INDIVIDUÁLNA ÚČTOVNÁ ZÁVIERKA

13 OSTATNÉ POHLADÁVKY A AKTÍVA

	31. decembra 2009	31. decembra 2008
Ostatné pohľadávky	1 952	1 774
Ostatné pohľadávky voči štátu	7 007	10 685
Opravné položky	-1 064	-746
Náklady budúcich období	2 590	2 642
Ostatné pohľadávky celkom	10 485	14 355

VÝVOJ OPRAVNEJ POLOŽKY K OSTATNÝM POHLADÁVKAM:

Stav k 31. 12. 2008	746
Tvorba	555
Zúčtovanie z dôvodu odpisu pohľadávky	99
Zúčtovanie z dôvodu úplného alebo čiastočného uhradenia	138
Stav k 31. 12. 2009	1 064

14 PENIAZE A PEŇAŽNÉ EKVIVALENTY

	31. decembra 2009	31. decembra 2008
Hotovosť	504	1 272
Peniaze v banke	1 028	777
Krátkodobé vklady	79 707	44 250
Peniaze a peňažné ekvivalenty celkom	81 239	46 299

PRE ÚČELY VÝKAZU O PEŇAŽNÝCH TOKOCH TVORIA PENIAZE A PEŇAŽNÉ PROSTRIEDKY NASLEDOVNÉ POLOŽKY:

	31. decembra 2009	31. decembra 2008
Peniaze a peňažné ekvivalenty celkom	81 239	46 299
Kreditné karty	-3	-2
Peniaze a peňažné ekvivalenty celkom	81 236	46 297

Úrokové sadzby na bežných účtoch sa pohybujú od 0,05 % p. a. do 0,10 % p. a., ku krátkodobým vkladom od 0,05 % p. a. do 2,96 % p. a.

Dočasne voľné finančné prostriedky sú zhodnocované v renomovaných bankách v Slovenskej republike.

ŽELEZNICE SLOVENSKEJ REPUBLIKY

INDIVIDUÁLNA ÚČTOVNÁ ZÁVIERKA

15 ZÁKLADNÉ IMANIE

Vzhľadom na zavedenie eura a v súlade s príslušnými ustanoveniami zákona č. 659/2007 Z. z. o zavedení meny euro v Slovenskej republike v znení neskorších predpisov, Spoločnosť prepočítala hodnotu základného imania zo slovenskej meny na menu euro s použitím oficiálneho konverzného kurzu 1 € = 30,1260 SKK.

Výška základného imania zapísaného v obchodnom registri je 800 170 tis. EUR (k 31. decembru 2008: 800 170 tis. EUR) a ne-

zapísané zmeny základného imania tvoria sumu -39 833 tis. EUR (k 31. decembru 2008: -39 833 tis. EUR).

Na základe uznesenia Správnej rady z 26. marca 2009 sa výsledok hospodárenia za minulé účtovné obdobie použil na krytie neuhradenej straty minulých rokov vo výške 15 908 tis. EUR, na nerozdelený zisk minulých rokov vo výške 20 675 tis. EUR.

16 ÚVERY

	31. decembra 2009	31. decembra 2008
Krátkodobé úvery		
Kreditné karty	3	2
	3	2
Finančný prenájom krátkodobý		
Finančný prenájom krátkodobý	1 078	2 398
	1 078	2 398
Rezerva na úroky k úverom	909	0
	909	0
Krátkodobé úvery a finančný prenájom krátkodobý celkom	1 990	2 400
Dlhodobé úvery		
Euro		
6ME + marža, splatnosť 3. októbra 2012	96 881	93 264
3ME + marža, splatnosť 8. júna 2010*	49 791	49 791
6ME + marža, splatnosť 15. augusta 2013	30 406	15 690
6ME + marža, splatnosť 20. mája 2014	23 389	0
	200 467	158 745
Finančný prenájom dlhodobý		
Finančný prenájom dlhodobý	107	1 166
	107	1 166
Rezerva na úroky k úverom	392	1 349
	392	1 349
Návratná finančná výpomoc	69 906	0
	69 906	0
Dlhodobé úvery, finančný prenájom dlhodobý, rezerva k úverom a finančná výpomoc celkom	270 872	161 260

* Ku dňu zostavenia individuálnej účtovnej závierky bolo rozhodnuté, že úver bude prolongovaný.

ŽELEZNICE SLOVENSKEJ REPUBLIKY

INDIVIDUÁLNA ÚČTOVNÁ ZÁVIERKA

Spoločnosť eviduje bankové úvery bez štátnej garancie vo výške 200 467 tis. EUR (k 31. decembru 2008: 158 745 tis. EUR). Všetky úvery sú úročené pohyblivou úrokovou sadzbou od 1,057 % do 5,600 %. Úvery, ktorými Spoločnosť disponuje, sú čerpané z renomovaných bánk v Slovenskej republike, resp. v zahraničí.

Spoločnosť eviduje návratnú finančnú výpomoc poskytnutú od Ministerstva financií Slovenskej republiky v mesiaci

apríl 2009 vo výške 69 906 tis. EUR. Návratná finančná výpomoc je úročená pevnou úrokovou sadzbou.

Finančný prenájom sa vzťahuje na dopravné prostriedky s priemernou dĺžkou prenájomu 36 mesiacov. Záväzky spoločnosti z finančného prenájomu sú zabezpečené vlastníckym právom prenajímateľa na prenajatý majetok (poznámka 6).

	Minimálne splátky z finančného prenájomu		Súčasná hodnota minimálnych splátok	
	31. decembra 2009	31. decembra 2008	31. decembra 2009	31. decembra 2008
Do 1 roka	1 272	2 305	1 078	2 398
Od 1 do 5 rokov	280	2 345	107	1 166
5 rokov a viac	0	0	0	0
	1 552	4 650	1 185	3 564
Mínus budúce finančné náklady	-367	-1 086	0	0
Súčasná hodnota minimálnych splátok	1 185	3 564	1 185	3 564
Zahrnuté vo výkaze o finančnej situácii:				
Finančný prenájom krátkodobý	0	0	1 078	2 398
Finančný prenájom dlhodobý	0	0	107	1 166

Reálna hodnota záväzkov z finančného prenájomu sa rovná ich účtovnej hodnote. Tieto záväzky sú denominované v EUR.

17 ŠTÁTNE DOTÁCIE A DOTÁCIE EÚ

	31. decembra 2009	31. decembra 2008
Investičné dotácie z fondu EÚ - prostriedky ŠR	69 966	58 605
Investičné dotácie z fondu EÚ - prostriedky EÚ	196 741	158 899
Investičné dotácie - program ISPA - prostr. ŠR	165 065	175 863
Investičné dotácie - program ISPA - prostr. EÚ	116 553	128 030
Investičné dotácie - ostatné	211 622	172 308
Dotácia - odkúpenie podielu	1 525	0
Štátne dotácie a dotácie EÚ celkom	761 472	693 705

Spoločnosť pridelené dotácie čerpá na financovanie projektov na modernizáciu železničnej infraštruktúry.

ŽELEZNICE SLOVENSKEJ REPUBLIKY

INDIVIDUÁLNA ÚČTOVNÁ ZÁVIERKA

18 REZERVY

	31. decembra 2009	31. decembra 2008
Súdne spory	25 396	25 261
Environmentálna záťaž	48 469	50 539
z toho krátkodobá časť	2 156	1 974
Rezervy celkom	73 865	75 800

VÝVOJ REZERV:

	Rezerva na environmentálne záťaž	Rezerva na súdne spory	Rezervy celkom
Stav k 31. 12. 2008	50 539	25 261	75 800
Tvorba	-1 321	489	-832
z toho tvorba z dôvodu zmeny diskontnej sadzby	0	0	0
Úrokové náklady	1 225	0	1 225
Zrušenie - pominutie dôvodu	1	6	7
Zníženie z dôvodu zmeny kurzu cudzej meny	0	347	347
Zúčtovanie z dôvodu zrealizovania	1 973	1	1 974
Stav k 31. 12. 2009	48 469	25 396	73 865

REZERVA NA SÚDNE SPORY

Vykázané sumy predstavujú rezervy na niektoré právne nároky vznesené voči Spoločnosti jej zmluvnými partnermi. Podľa názoru vedenia Spoločnosti na základe konzultácií s právnym poradcom, nevzniknú v dôsledku uplatnenia týchto právnych nárokov Spoločnosti významné záväzky okrem tých, voči ktorým bola vytvorená rezerva. Po posúdení najnovšej evidencie sa vedenie Spoločnosti domnieva, že pravdepodobne v dôsledku úhrad záväzkov zo súdnych sporov bude musieť vynaložiť finančné zdroje vo výške 25 396 tis. EUR (k 31. decembru 2008: 25 261 tis. EUR).

Rezerva na súdne spory nie je diskontovaná, pretože nie je známy čas ukončenia súdnych sporov.

REZERVA NA ENVIRONMENTÁLNE ZÁŤAŽE

V súlade s environmentálnymi zásadami vykonala Spoločnosť revíziu vytvorenej rezervy. V roku 2009 boli odstraňované staré ekologické záťaž a sanácie podzemných vôd vrátane bioventingu v lokalite Čierna nad Tisou, ako aj sanácie podzemných vôd

a horninového podložia v lokalite žst. Brezno. Spoločnosť má vytvorenú rezervu na odhadované náklady na nápravu environmentálnych škôd, spôsobených znečistením pôdy a spodných vôd v dôsledku znečisťovania koľajového podložia. Hodnota rezervy bola stanovená na základe odhadov, ktoré vypracoval interný environmentálny tím Spoločnosti, pričom tento odhad vychádza z existujúcej technológie a aktuálnych cien. Čerpanie tejto rezervy sa predpokladá v časovom horizonte nasledujúcich 10 – 15 rokov. Spoločnosť sa uchádza o možnosť financovania týchto nákladov z prostriedkov Európskej únie. Dlhodobá časť rezervy je k 31. 12. 2009 prepočítaná bezrizikovou úrokovou mierou 3,0 % (k 31. decembru 2008: 3,0 %).

K 31. decembru 2009 je hodnota rezervy na environmentálne záväzky v celkovej výške 48 469 tis. EUR (k 31. decembru 2008: 50 539 tis. EUR).

Úrokové náklady z rozpustenia diskontu k týmto rezervám v dôsledku plynutia času predstavujú výšku 1 225 tis. EUR.

ŽELEZNICE SLOVENSKEJ REPUBLIKY

INDIVIDUÁLNA ÚČTOVNÁ ZÁVIERKA

19 ZAMESTNANECKÉ POŽITKY

	31. decembra 2009	31. decembra 2008
Zamestnanecké požitky	21 713	20 712
z toho krátkodobá časť	1 849	838
Zamestnanecké požitky celkom	21 713	20 712

VÝVOJ ZAMESTNANECKÝCH POŽITKOV:

	2009	2008
Stav k 1. 1.	20 712	19 765
Tvorba	1 839	1 911
Zúčtovanie z dôvodu zrealizovania	838	964
Stav k 31. 12.	21 713	20 712

REZERVA NA ZAMESTNANECKÉ POŽITKY

K 31. decembru 2009 má Spoločnosť zaúčtovanú rezervu vo výške 21 713 tis. EUR (k 31. decembru 2008: 20 712 tis. EUR) na krytie odhadovaného záväzku týkajúceho sa odmeny pri odchode do starobného alebo invalidného dôchodku, odmeny pri dosiahnutí životného jubilea a vyrovnávacieho príplatku v dôsledku zníženia zdravotnej spôsobilosti zamestnanca.

Spoločnosť má programy so stanovenými požitkami, na základe ktorých všetkým zamestnancom pri odchode do dôchodku vypláca jednorazové odchodné, ktoré predstavuje sumu 83 EUR za každý odpracovaný rok. Odmena pri dosiahnutí životného jubilea 50 a 60 rokov sa vypláca v závislosti od počtu odpracovaných rokov v rozmedzí od 100 EUR (do 10 rokov) do 498 EUR (nad 25 rokov).

Žiadny z týchto programov nie je finančne samostatný. Výška rezervy sa stanovila použitím prírastkovej poistno-matematickej metódy na základe finančných a poistno-matematických veličín a predpokladov, ktoré sú odrazom oficiálnych štatistických údajov a sú v súlade s predpokladmi podnikateľského plánu Spoločnosti.

HLAVNÉ POUŽITÉ POISTNO-MATEMATICKÉ PREDPOKLADY:

Diskontná sadzba	4,8 % p. a.
Budúci nárast miezd	0,0 % p. a.
Úmrtnosť	Úmrtnosť slovenskej populácie, na základe Úmrtnostných tabuliek vydaných Štatistickým úradom SR z rokov 2004 – 2008

ŽELEZNICE SLOVENSKEJ REPUBLIKY

INDIVIDUÁLNA ÚČTOVNÁ ZÁVIERKA

20 OSTATNÉ DLHODOBÉ ZÁVÄZKY

	31. decembra 2009	31. decembra 2008
ZávÄzky zo sociálneho fondu	1 651	1 706
Ostatné dlhodobé závÄzky	5 584	2
Ostatné dlhodobé závÄzky celkom	7 235	1 708

ŠTRUKTÚRA SOCIÁLNEHO FONDU:

	2009	2008
Stav fondu k 1. 1.	1 706	743
Tvorba	1 473	2 467
Čerpanie	1 528	1 504
Zostatok k 31. 12.	1 651	1 706

21 KRÁTKODOBÉ ZÁVÄZKY Z OBCHODNÉHO STYKU

	31. decembra 2009	31. decembra 2008
ZávÄzky z obchodného styku	65 903	93 190
Prijaté preddavky	1 683	1 016
Ostatné závÄzky	1 749	3 397
Krátkodobé závÄzky celkom	69 335	97 603

Výška krátkodobých závÄzkov z obchodného styku v lehote splatnosti je 61 737 tis. EUR (k 31. decembru 2008: 81 303 tis. EUR) a po lehote splatnosti je 7 598 tis. EUR (k 31. decembru 2008: 16 300 tis. EUR).

22 ZÁVÄZKY VOČI VEREJNOPRÁVNÝM INŠTITÚCIÁM

	31. decembra 2009	31. decembra 2008
ZávÄzky voči poisťovniam	6 932	7 200
ZávÄzky voči daňovému úradu	1 126	1 490
ZávÄzky voči verejnoprÁvnym inštitúciám celkom	8 058	8 690

23 OSTATNÉ ZÁVÄZKY

	31. decembra 2009	31. decembra 2008
Zamestnanci	14 266	14 851
Ostatné závÄzky	9 439	4 556
Ostatné závÄzky celkom	23 705	19 407

ŽELEZNICE SLOVENSKEJ REPUBLIKY

INDIVIDUÁLNA ÚČTOVNÁ ZÁVIERKA

24 POPLATKY ZA POUŽITIE TRATÍ

	31. decembra 2009	31. decembra 2008
Za použitie tratí - nákladná doprava	121 838	142 449
- osobná doprava	58 495	52 061
Poplatky za použitie tratí celkom	180 333	194 510

25 PREDAJ OSTATNÝCH SLUŽIEB

	31. decembra 2009	31. decembra 2008
Tržby z prenájmu hnuiteľného majetku	1 028	959
Tržby za vlečkové výkony a ostatné technické služby	3 101	3 551
Tržby z požiarnej prevencie a represie	1 080	1 295
Tržby závodných jedální a stravovacie služby	820	1 031
Tržby za školenie, vzdelávanie	987	1 204
Ostatné služby	5 589	5 277
Predaj ostatných služieb celkom	12 605	13 317

26 OSTATNÉ VÝNOSY

	31. decembra 2009	31. decembra 2008
Tržby z predaja výrobkov	323	377
Zmena stavu nedokončenej výroby	21	0
Ostatné výnosy z hospodárskej činnosti	9 289	5 519
Ostatné výnosy celkom	9 633	5 896

27 ČISTÉ PREVÁDZKOVÉ KURZOVÉ -STRATY/+ZISKY

K 31. decembru 2009 boli kurzové straty vo výške -1 644 tis. EUR (k 31. decembru 2008: -3 468 tis. EUR), z toho kurzové straty z konverzie boli vo výške -729 tis. EUR. Kurzové zisky

k 31. decembru 2009 boli vo výške 1 160 tis. EUR (k 31. decembru 2008: 4 750 tis. EUR), z toho boli kurzové zisky z konverzie vo výške 241 tis. EUR.

ŽELEZNICE SLOVENSKEJ REPUBLIKY

INDIVIDUÁLNA ÚČTOVNÁ ZÁVIERKA

28 PRIJATÉ SLUŽBY

	31. decembra 2009	31. decembra 2008
Náklady na zneškodnenie odpadu	-5 572	-4 861
Náklady na poradenstvo, audit, konzultačné služby	-2 451	-3 937
z toho náklady za služby audítorskej spoločnosti	-117	-117
Náklady na komplexné služby a tepelné zariadenia	-3 391	-3 936
Náklady na upratovanie, čistenie	-3 966	-4 015
Náklady na vyhotovenie geometrických plánov, znaleckých posudkov, štúdií, prieskumy trhov	-3 248	-4 669
Náklady na telekomunikačné služby	-1 868	-2 149
Náklady na defektoskopiu	-1 358	-1 342
Ostatné	-14 315	-13 229
Prijaté služby celkom	-36 169	-38 138

29 OSOBNÉ NÁKLADY

	31. decembra 2009	31. decembra 2008
Mzdové náklady	-156 592	-156 121
Náklady na sociálne zabezpečenie	-57 326	-57 189
Ostatné osobné náklady	-16 591	-15 552
Osobné náklady celkom	-230 509	-228 862

K 31. decembru 2009 bol počet zamestnancov 17 070 (k 31. decembru 2008: 17 626 zamestnancov), z toho počet vedúcich zamestnancov je 754 (k 31. decembru 2008: 745).

30 OSTATNÉ PREVÁDZKOVÉ NÁKLADY

	31. decembra 2009	31. decembra 2008
+Zúčtovanie/-tvorba opravných položiek k pohľadávkam	2 055	-10 398
Cestovné	-3 472	-3 424
Dane a poplatky	-2 409	-2 289
+Zisk z predaja dlhodobého majetku	1 581	1 910
-Strata z predaja materiálu	-162	-5
-Tvorba/+zúčtovanie rezervy na súdne spory	-118	8 559
+Zúčtovanie/-tvorba rezervy na environmentálnu záťaž	3 295	-5 938
Ostatné náklady a výnosy	-2 881	-6 106
Ostatné prevádzkové náklady, netto celkom	-2 111	-17 691

ŽELEZNICE SLOVENSKEJ REPUBLIKY

INDIVIDUÁLNA ÚČTOVNÁ ZÁVIERKA

31 DAŇ Z PRÍJMOV

Odsúhlasenie daňového nákladu vypočítaného štatutárnou daňovým nákladom za roky končiace sa 31. decembra: 19 % sadzbou dane na čistú stratu pred zdanením so skutočným

	31. decembra 2009	31. decembra 2008
Čistá strata za obdobie pred zdanením	-90 911	-36 583
Daň z príjmu pri štatutárnej sadzbe	-17 273	-6 951
Položky trvalého charakteru	1 235	6 063
Odpočítateľné dočasné rozdiely, na ktoré sa nevytvorila odložená daň	16 038	888
Daňový náklad	0	0
Odložené daňové záväzky	31. decembra 2009	31. decembra 2008
Rozdiel medzi účtovnou a daňovou zostatkovou cenou dlhodobého majetku	-62 427	-46 559
Polovica rozdielu z titulu odpisov hmotného majetku obstaraného z dotácií a dotácií zahrnutých do základu dane	0	-1 645
Dočasné rozdiely z titulu nákladov a výnosov daňovo uznaných po zaplatení	-56	0
Odložené daňové záväzky, brutto	-62 483	-48 204
Odložené daňové pohľadávky	31. decembra 2009	31. decembra 2008
Dočasné rozdiely z titulu nákladov a výnosov daňovo uznaných po zaplatení	0	43
Opravné položky k pochybným pohľadávkam a pomaly obrátkovým a zastaraným zásobám	4 509	5 316
Opravná položka k nedokončeným investíciám	12 150	11 557
Rezervy	18 684	18 903
Neumorená daňová strata	52 130	31 150
Odložené daňové pohľadávky, brutto	87 473	66 969
Nevykázanie odloženej daňovej pohľadávky	-24 990	-18 765
Odložené daňové pohľadávky, netto	62 483	48 204
Odložené daňové pohľadávky (záväzky), netto	0	0

Spoločnosť v zdaňovacom období 2009 vykázala daňovú stratu vo výške 110 420 tis. EUR. Keďže nebol dosiahnutý základ dane, nevznikla povinnosť platiť daň z príjmov právnických osôb v zmysle zákona č. 595/2003 Z. z. o dani z príjmov v znp.. K dátumu výkazu o finančnej situácii Spoločnosť nezaúčto-

vala odloženú daňovú pohľadávku v hodnote 24 990 tis. EUR (k 31. decembru 2008: 18 766 tis. EUR), keďže nemožno s určitou predpokladať, že Spoločnosť bude v budúcnosti dosahovať dostatočné zdaniteľné zisky.

ŽELEZNICE SLOVENSKEJ REPUBLIKY

INDIVIDUÁLNA ÚČTOVNÁ ZÁVIERKA

32 BUDÚCE ZÁVÄZKY

ZÁVÄZKY ZA KAPITÁLOVÉ VÝDAVKY

Spoločnosť pokračuje vo svojom kapitálovom investičnom programe, ktorý zahŕňa projekty na zlepšenie životného prostredia, modernizáciu, obnovu a rozšírenie činností, pričom väčšina týchto cieľov je spojená so vstupom Slovenskej republiky do Eu-

rópskej únie. V tabuľke je uvedené zhrnutie plánovaných kapitálových výdavkov na roky 2010 až 2012, ktoré sa však z dôvodu finančnej krízy s veľkou pravdepodobnosťou môžu meniť:

Rok	Trate a infraštruktúra	IT a telekomunikácie	Celkom
2010	442 466	590	443 056
2011	430 478	600	431 078
2012	521 867	600	522 467
Celkom	1 394 811	1 790	1 396 601

33 PODMIENENÉ ZÁVÄZKY

Spoločnosť je účastníkom viacerých súdnych sporov týkajúcich sa porušenia zmluvných podmienok v súvislosti s obstaraním dlhodobého majetku. ŽSR evidujú súdne spory, na ktoré sa re-

zerva netvorí, kde ukončenie v neprospech ŽSR je menej ako pravdepodobné.

34 TRANSAKcie SO SPRIAZNENÝMI OSOBAMI

Z hľadiska významnosti objemu realizovaných obchodov na prvom mieste bola v roku 2009 Železničná spoločnosť Cargo Slovakia, a. s. a Železničná spoločnosť Slovensko, a. s., ktorých jediným akcionárom je štát. Tržby za použitie dopravnej cesty Železničnej spoločnosti Cargo Slovakia, a. s. predstavujú

64,66 % (k 31. decembru 2008: 69,62 %) a tržby za použitie dopravnej cesty Železničnej spoločnosti Slovensko, a. s. predstavujú 32,44 % (k 31. decembru 2008: 26,77 %) z celkových tržieb za poskytnuté služby.

Prehľad záväzkov a pohľadávok k 31. decembru 2009:

	ZSSK Cargo		ZSSK Slovensko	
	31. decembra 2009	31. decembra 2008	31. decembra 2009	31. decembra 2008
Záväzky	134	798	64	57
Pohľadávky	31 196	31 304	1 683	602

ŽSR realizujú dôchodkové pripistenie prostredníctvom dôchodkových fondov, ktoré spravuje dcérska spoločnosť Stabilita, d. d. s., a. s., s ktorou uzavreli zamestnávateľskú zmluvu. Na základe kolektívnej zmluvy ŽSR prispievajú na pripistenie zamestnancov od 2 % do 5 % z vymeriavacieho základu na určenie poistného na dôchodkové poistenie zamestnancov. Náklady na pripistenie sú zúčtované mesačne do osobných nákladov (poznámka 9).

Spoločnosť eviduje k 31. decembru 2009 pohľadávky voči pri-

druženej spoločnosti Železničná priemyselná stavebná výroba, Čaňa, vo výške 4 tis. EUR (k 31. decembru 2008: 2 tis. EUR) za technické služby a školenia. K 31. decembru 2009 a k 31. decembru 2008 Spoločnosť neeviduje žiadne záväzky (poznámka 9).

Za rok 2009 Spoločnosť vyplatila kľúčovému vedeniu Spoločnosti zamestnanecké požitky vo výške 660 tis. EUR (za rok 2008: 763 tis. EUR), z toho Správna rada 148 tis. EUR (k 31. decembru 2008: 149 tis. EUR).

ŽELEZNICE SLOVENSKEJ REPUBLIKY

INDIVIDUÁLNA ÚČTOVNÁ ZÁVIERKA

35 SKUTOČNOSTI, KTORÉ NASTALI PO DNI, KU KTORÉMU SA ZOSTAVUJE ÚČTOVNÁ ZÁVIERKA DO DŇA ZOSTAVENIA ÚČTOVNEJ ZÁVIERKY

V januári 2010 došlo k vyrovnaniu rozdielov medzi prijatými dotáciami zo štátneho rozpočtu, ktoré vyplývajú zo Zmlúv o prevádzkovaní dráh a skutočnými stratami z ekonomicky oprávnených nákladov za roky 2003 – 2004 vo výške 36 513 tis. EUR.

Proces o ukončení kapitálovej účasti ŽSR v spoločnosti STABILITA, d. d. s., a. s. pokračuje. Výnimka z ustanovenia

§ 45 ods. 5 zákona č. 92/1991 Zb. o podmienkach prevodu majetku štátu na iné osoby v zn. bude predmetom udelenia v druhom polroku 2010. Do 31. 12. 2009 ŽSR nenaplnili podmienky vykazovania tohto majetku podľa IFRS 5, z toho dôvodu je táto finančná investícia stále súčasťou neobežných aktív.

36 SCHVÁLENIE ÚČTOVNEJ ZÁVIERKY

Účtovnú závierku v poznámkach 1 až 36 zostavili a v mene Spoločnosti dňa 23. 3. 2010 podpísali:

statutárny orgán účtovnej jednotky

*osoba zodpovedná
za vedenie účtovníctva*

*osoba zodpovedná
za zostavenie účtovnej závierky*



Ing. Štefan Hlinka
generálny riaditeľ



Mária Laurová
riaditeľka odboru financovania,
účtovníctva a daní



Milota Šnegoňová
vedúca oddelenia štatistiky
a výkazníctva

KONTAKTNÉ ÚDAJE

GENERÁLNE RIADITEĽSTVO ŽSR

Klemensova 8

813 61 Bratislava

Slovenská republika

☎: +421/2/20 29 11 11

Fax: +421/2/20 29 47 00

E-mail: gr@zsr.sk

www.zsr.sk

GENERÁLNE ZASTUPITEĽSTVÁ

BRUSEL

CER – Community of European Railway and Infrastructure Companies

(Spoločenstvo európskych železníc a infraštruktúrnych podnikov)

53 Avenue des Arts

1000 Bruxeles

Belgique

☎: +32 2 213 08 61

Fax: +32 2 512 52 31

E-mail: tribulova.zsr@skynet.be

Generálny zástupca: JUDr. Ingrid Tribulová

WARSZAWA

KOMITET OSŽD (Organizácia pre spoluprácu železníc)

ul. Hoża 63/67

00 681 Warszawa

Poland

☎: +4822/657 36 21

Fax: +4822/621 94 17

E-mail: sabik@osjd.org.pl

Generálny zástupca: Mgr. Peter Šabík